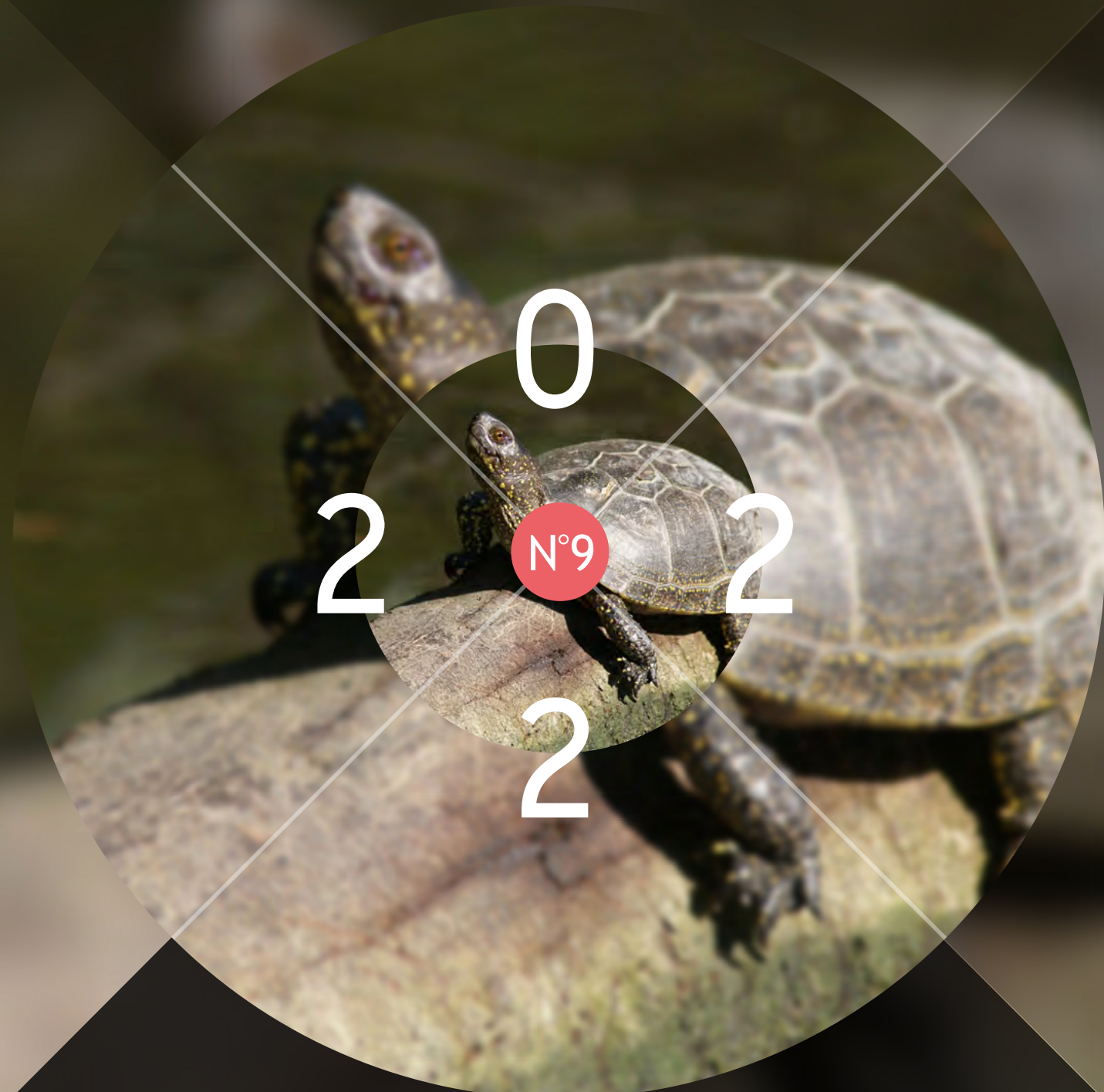


Focus Natura 2000

Marais et falaises des coteaux de Gironde
Estuaire de la Gironde : marais de la rive Nord



NOTRE NATURE
PRÉCISÉMENT



ÉDITO

Les 24 et 25 février 2022, une conférence ministérielle s'est tenue au parlement européen pour célébrer les 30 ans du réseau Natura 2000. À cette occasion, l'ensemble des États membres et la commission européenne ont adopté la déclaration de Strasbourg. Celle-ci dresse un état des lieux des positions communes des États membres et réaffirme l'ambition de l'Union européenne dans la lutte contre les principales pressions pesant sur les habitats et les espèces.

Trois principes clés ont été réaffirmés dans le cadre de cette déclaration :

- Renforcer la mise en œuvre de la législation européenne existante, avec notamment l'extension du réseau des aires protégées ;
- Réduire les pressions humaines sur la nature ;
- Accompagner l'évolution vers des pratiques compatibles avec la préservation de la biodiversité.

C'est sur ces deux derniers points que la CARA, en tant que structure animatrice de zones Natura 2000, œuvre au quotidien. Un aperçu des réalisations vous est ainsi partagé à travers ce nouveau numéro FOCUS, entre sensibilisation des acteurs du territoire et amélioration des connaissances pour un meilleur accompagnement des porteurs de projets et propriétaires fonciers.

Françoise Fribourg

Vice-présidente en charge de la protection et de la mise en valeur de l'environnement
Communauté d'Agglomération Royan Atlantique

Natura 2000 en action

Des animations grand public tout terrain !

En 2021

Au printemps, **une randonnée à la découverte des marais des Barrails** a été proposée sur les communes de **Meschers-sur-Gironde et d'Arces-sur-Gironde**. À cause des contraintes sanitaires, seuls **9 participants** ont pu bénéficier de cette sortie.

Durant l'été, **Royan** a accueilli **une des escales du Tour Voile de France**. Un **stand Natura 2000**, composé d'atelier-jeux sur la laisse de mer et sur 3 espèces animales, a été présenté dans le village de l'évènement. **56 personnes** ont participé à ce stand ; ce nombre modeste s'explique par la forte chaleur connue ce jour-là (peu de promeneurs).

En automne, à l'occasion des journées du patrimoine, l'animatrice a **coordonné l'organisation de 2 croisières pédagogiques pour la municipalité de Meschers-sur-Gironde** à l'attention des résidents de la commune. Guidées par l'association BioSphère environnement, **environ 150 personnes** ont pu avoir un aperçu des **richesses écologiques de l'estuaire de la Gironde** en compagnie de 2 agents du Parc naturel marin, de l'animatrice Natura 2000, de M^{me} le Maire et de son élu en charge de l'environnement.

En 2022

En février, lors des traditionnelles journées mondiales des zones humides, l'animatrice Natura 2000 a proposé à **25 cyclorandonneurs** une balade à la **découverte des espaces naturels de l'estuaire de la Gironde**, entre le port de Meschers-sur-Gironde et le marais de Moquesouris sur la commune de Barzan. A travers **9 points d'arrêt jalonnant un parcours de 11 km aller**, les participants ont pu découvrir la **richesse écologique des milieux bordant l'estuaire et la diversité d'acteurs œuvrant à leur préservation** (Conseil départemental, éleveur, conservatoire des espaces naturels, etc.). Au vu du succès rencontré avec ce format de sortie, elle sera proposée à nouveau en juin 2022 lors de la semaine du développement durable organisée par la CARA.

L'année 2022 sera également marquée par le retour de la **Nuit de la Chauve-souris** et de **nombreux suivis scientifiques prévus par des partenaires naturalistes** : mollusques, poissons, certains rapaces nicheurs, Cuivré des marais, Pie-grièche écorcheur et Vison d'Europe. Les résultats seront partagés au cours des prochaines lettres d'informations mais également sur le site internet dédié <http://marais-falaises-estuaire-gironde.n2000.fr/>



© CARA



© J-M. CARMENT

Évaluation de l'état de conservation des pelouses calcicoles du site Natura 2000

L'objectif commun à tous les sites Natura 2000 est le maintien en bon état de conservation des habitats et des espèces d'intérêt communautaire. Tous les 6 ans, chaque pays a l'obligation d'en évaluer l'état de conservation. Les pelouses calcicoles, **habitat Natura 2000 prioritaire**, couvrant environ 188 hectares sur le site, ont fait l'objet d'une évaluation par une stagiaire de niveau master 2 (de mars à août 2020) accueillie au sein du service environnement de la CARA. Malgré la période de confinement qui a ralenti le déroulé du projet, c'est près de **29 ha qui ont fait l'objet d'un diagnostic** utilisant le protocole de référence élaboré par le Muséum national d'Histoire naturelle : placette de 25 m², relevé des espèces typiques des milieux agro-pastoraux, abondance des espèces dites d'ourlet témoignant de la fermeture du milieu, transect d'observation des papillons, etc.



© CARA

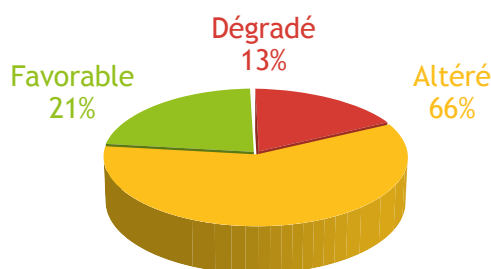


© CARA

Parce que des images valent mieux que des grands discours, les résultats de cette vaste étude vous sont synthétisés ci-dessous.



8 communes concernées : Épargnes, Chenac-Saint-Seurin-d'Uzet, Mortagne-sur-Gironde, Boutenac-Touvent, Floirac, Saint-Fort-sur-Gironde, Saint-Dizant-du-Gua et Saint-Thomas-de-Conac



26 pelouses prospectées

52 quadrats 5 x 5 m

29 ha diagnostiqués sur un total de 188 ha de pelouses

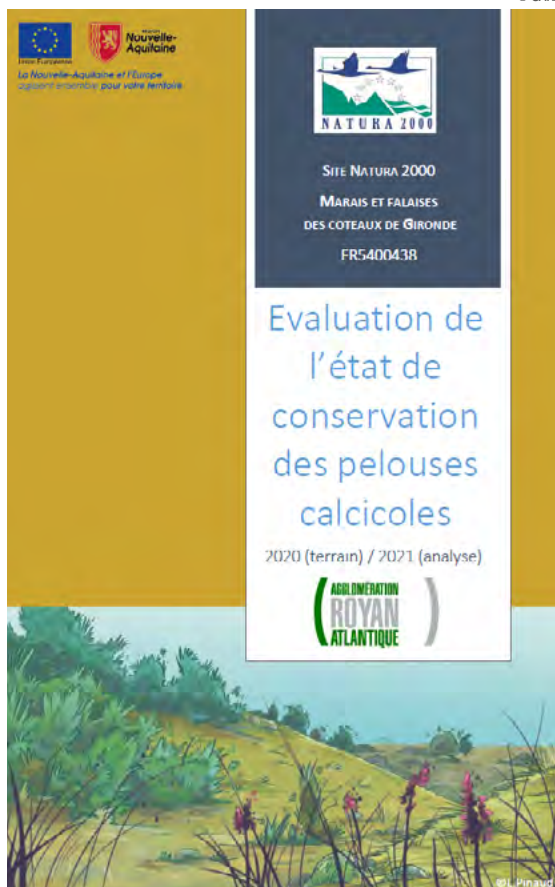
253 courriers d'information personnalisés aux propriétaires

À l'issue de l'étude, les résultats synthétiques ont été transmis aux propriétaires le souhaitant et des préconisations de gestion ont été formulées. **Plusieurs pistes s'offrent à un propriétaire volontaire dans la mise en place d'une gestion** conservatoire de ces milieux : la réaliser soi-même, bénéficier de subventions à travers un contrat Natura 2000, établir une convention de gestion avec le Conservatoire d'Espaces Naturels ou bien céder son terrain au CEN ou au Conseil Départemental dans le cadre de leur politique d'Espaces Naturels Sensibles.

À SAVOIR

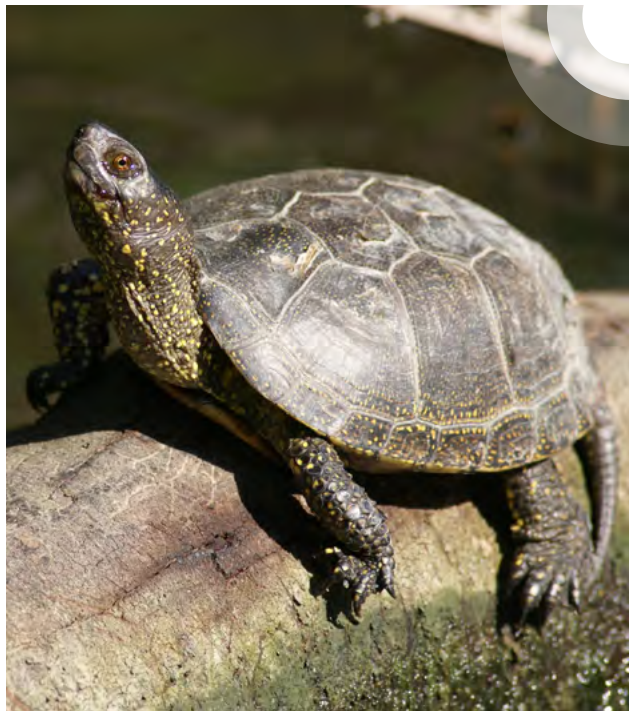
Pour en savoir davantage sur les enjeux écologiques de ces milieux, consultez le flyer dédié et conçu lors de ce projet sur le site internet <http://marais-falaises-estuaire-gironde.n2000.fr>

Pour mémoire, le CEN et la commune de Saint-Georges-de-Didonne se sont engagés dans un contrat Natura 2000 afin de bénéficier d'un accompagnement financier pour la restauration et la préservation de ces milieux d'intérêt (voir Focus n°5 et n°6).



© L. Pinaud

La Cistude d'Europe



© BV-Fotolia

Seule tortue d'eau douce indigène de métropole, elle est reconnaissable à sa **carapace plutôt aplatie**, son corps marqué de **punctuations jaunes, sans tempe rouge** sur la tête, la distinguant de sa cousine américaine la tortue de Floride. D'une taille modeste, **environ 20 cm adulte**, elle rejoint son poste de chauffe à la sortie de l'hiver souvent constitué d'un tronc demi immergé. Après avoir atteint une température suffisante pour ses activités journalières, elle part chasser à l'affut dans les herbiers aquatiques, se nourrissant principalement de mollusques, larves de libellules ou d'éphémères. Opportuniste, elle ne rechigne pas devant des poissons morts, jouant ainsi le rôle d'**éboueur des zones humides**.

Après la saison des amours au printemps, la ponte se déroule entre fin mai et mi-juillet dans un terrain meuble et plus sec. L'éclosion des jeunes a lieu à l'automne, quelques semaines avant le retour à **l'hivernation entre novembre et février** pour notre région. Durant cette phase, les Cistudes se cachent dans la vase, sous au moins 10 cm d'eau, dans le fond d'une mare, d'une roselière ou d'un fossé. La vigilance est donc de rigueur au moment des opérations d'entretien du marais pour ne pas les déranger, voire pire, les blesser. La Cistude est protégée par le réseau Natura 2000 au vu de la dégradation et la disparition des habitats nécessaires à son cycle de vie, et de la fragmentation de ces derniers rendant le déplacement de l'un à l'autre difficile pour l'espèce.

Communauté d'Agglomération Royan Atlantique - 107, avenue de Rochefort - 17201 Royan cedex.
Cette lettre d'information est publiée avec la participation financière de l'Europe (programme FEADER et Natura 2000), l'Etat et la CARA.



ZOOM

« Le Milan Noir »

Malgré des observations fréquentes de cette espèce, son nom latin « *Milvus migrans* » nous rappelle qu'il s'agit d'un **oiseau migrateur** venant d'Afrique. Se nourrissant principalement de **proies et charognes** venant du milieu aquatique, ils **nichent le plus souvent**



©creux1-Adobestock

dans de grands arbres à proximité de ces milieux. Fait rare pour les rapaces, les Milans peuvent se regrouper en dortoir de plusieurs centaines d'individus si l'habitat le permet. Le couple, fidèle, **revient chaque année nicher sur le même territoire** entre mars et septembre. Il est donc important de préserver son habitat.

Difficile de l'observer posé, il est aisément reconnaissable en vol grâce sa grande envergure (135 - 155 cm) mais surtout par sa **queue fourchue** !



© Brigitte MAURET

Si vous souhaitez découvrir les autres rapaces et reptiles protégés par le réseau Natura 2000, des flyers thématiques sont consultables sur le site internet <http://marais-falaises-estuaire-gironde.n2000.fr>

Directeur de la publication : Vincent BARRAUD
Coordination éditoriale : Leïla RENON
Comité de rédaction : Antoine BIGOT, Alexandre GARCIA, Leïla RENON, Clémentine GUILLAUD
Maquette : Agence DOSCOCO
Conception : Audrey PENAUD
Photos : CARA, Adobe Stock, Brigitte MAURET, Jean-Marc CARMENT
Couverture : Adobe Stock
Impression : Imprimerie Atlantique Offset
Édition : avril 2022

