

LIVRET D'ACCOMPAGNEMENT

La Voile à l'école



CE LIVRET APPARTIENT À

Nom et prénom

École

Ce cahier d'exercices a été réalisé par la Communauté d'agglomération Royan Atlantique avec le concours de l'Inspection de l'Éducation nationale de la circonscription de Royan.

AGGLOMÉRATION
ROYAN
ATLANTIQUE

NAUTISME
ROYAN
ATLANTIQUE

ROYAN
ATLANTIQUE

ACADÉMIE
DE POITIERS
Liberté
Égalité
Fraternité

Direction des services départementaux
de l'éducation nationale
de Charente-Maritime



SOMMAIRE

- 
- 3** Introduction
 - 4** Les centres nautiques
La carte de la CARA
Le parcours aquatique
et nautique de l'élève
 - 5** Pass nautique
Activités nautiques
 - 6** Vos compagnons d'aventure
 - 7** Il était une fois la voile
 - 8** L'optimist
 - 9** Le catamaran
 - 10** L'équipement
 - 11** Mon ressenti avant l'activité
 - 12** Mon engagement
 - 13** Les marées et l'estran
 - 14** L'échelle de Beaufort
 - 15** La voile et le vent
Le positionnement sur les bateaux
 - 16** Les manœuvres : l'empannage
 - 17** Les manœuvres : le virement de bord
 - 18** La route directe et la route indirecte
 - 19** Les expressions de marins
Les gens de mer
 - 20** Mon auto-évaluation
 - 21** Mon ressenti à la fin du cycle
 - 22** Le vocabulaire des marins
 - 23** Souvenirs !
- 

**DOCUMENTS
D'ACCOMPAGNEMENT**
disponibles sur le Digipad :





Trois années pour découvrir et apprécier le nautisme

Te souviens-tu de Charline Picon, cette grande championne qui a remporté trois médailles en planche à voile aux Jeux Olympiques ? Originaire de notre territoire, Charline a découvert le nautisme à l'école. Comme toi, elle a appris à se déplacer sur l'eau lors des séances de nautisme scolaire.

Comme tu le sais, notre territoire est naturellement tourné vers l'océan. Bordé par les estuaires de la Seudre et de la Gironde, l'eau y est présente partout. C'est pourquoi il nous semble important que tu apprennes à maîtriser cet élément et son environnement, qui doit devenir pour toi aussi naturel que savoir compter, lire ou écrire.

Pendant ces trois années de nautisme, tu vas apprendre à te servir des vagues, de la pagaie et du vent pour te déplacer sur l'eau. Tu découvriras les joies du surf, du kayak et de la voile.

Pour t'accompagner dans ton apprentissage, nous avons conçu ce guide pratique avec tes enseignants et tes moniteurs. Tu y retrouveras Calypso la capitaine organisée et Ulysse le matelot curieux : ils te proposeront des jeux et de nombreuses explications. Tu verras, toutes ces activités favorisent la cohésion, l'autonomie, et la sensibilisation au milieu marin, tout en valorisant la richesse de notre territoire.

Je te souhaite de prendre beaucoup de plaisir sur l'eau.

Bonne lecture et bonnes séances nautiques !

Le Président de la Communauté d'Agglomération Royan Atlantique

Notre département affiche une forte identité maritime, avec une diversité d'espaces à découvrir et à apprivoiser. Chaque année, plusieurs milliers de nos élèves du premier degré bénéficient, du CE2 au CM2, de séances d'apprentissages liées au nautisme.

Dans le cadre de leurs parcours « santé et citoyen », ces activités nautiques contribuent à construire une réelle culture partagée propre à notre territoire, entre Terre et Mer.

La volonté commune et forte de la CARA qui s'engage financièrement, des structures sportives qui mettent à disposition du personnel compétent et du matériel, et des personnels de l'éducation nationale, accompagnent ce parcours d'apprentissage scolaire au quotidien pour former un citoyen lucide et autonome.

Ici, en Pays Royannais, pratiquer de telles activités est une opportunité pour nos élèves de découvrir des pratiques sportives différentes liées à l'environnement proche, de comprendre autrement leur environnement, de vivre de nouvelles émotions et les exprimer, de prendre du plaisir dans l'effort et de tenir une place dans un collectif.

Enfin, ces expériences visent le bien-être physique et mental qui participe à la réussite scolaire et l'épanouissement de nos élèves et de vos enfants.

Dans ce livret et pendant les séances, ils découvriront combien il fait bon vivre en Pays Royannais !

Corinne CAHEZ

L'inspectrice de l'Éducation Nationale de la circonscription de Royan



Centre nautique Charline Picon
Place Brochard
La Tremblade-Ronce-les-Bains
05 46 76 85 03
www.basenautique.fr



Base nautique La Palmyre
Esplanade de Bonne Anse
Les Mathes-La Palmyre
05 46 22 53 03
www.basenautiquelapalmyre.com



Centre nautique de Saint-Palais
70 avenue de Pontailac
Saint-Palais-sur-Mer
05 46 23 28 10
www.centre-nautique-saint-palais.fr



Régates de Royan
Port de Plaisance
Royan
05 46 05 44 13
www.regatesderoyan.com



Saint Georges Voiles
1 Bd Fréchal
Saint-Georges-de-Didonne
05 46 05 65 14
www.stgeorgesvoiles.fr



Cercle Nautique de Meschers
Plage des Nonnes
Meschers-sur-Gironde
06 64 92 76 83
www.cercle-nautique-meschers.fr



Le sais-tu ?

Tu peux pratiquer toute l'année ou pendant les vacances scolaires dans les clubs du territoire.

Colorie l'étiquette de la ville où est le club dans lequel tu vas pratiquer la voile.



Colorie les années que tu as déjà effectuées.

Le parcours aquatique et nautique de l'élève

Le parcours aquatique et nautique de l'élève, du cycle 1 au cycle 3, au sein de la circonscription de Royan se présente de la façon suivante :

GS

CP

CE1

CE2

CM1

CM2

6^e

Natation

Natation

Natation

Surf

Voile

Natation

Natation

+

Kayak

+

Voile

Pass nautique

Le Pass Nautique est nécessaire pour pratiquer les activités nautiques. Le test se compose d'un saut dans l'eau, d'une flottaison sur le dos pendant 5 secondes, d'une sustentation verticale pendant 5 secondes, d'une nage sur le ventre pendant 20 mètres et d'un passage sous une ligne d'eau, une embarcation ou un objet flottant. Il peut être réalisé avec ou sans brassière de sécurité, en piscine ou sur le lieu d'activité.



Effectuer un saut dans l'eau.



Réaliser une flottaison sur le dos pendant 5 secondes.



Réaliser une sustentation verticale pendant 5 secondes.



Nager sur le ventre pendant 20 mètres.



Franchir une ligne d'eau ou passer sous une embarcation ou un objet flottant.

Les activités nautiques



SURF

ÉQUILIBRE ET PROPULSION AVEC LES BRAS ET LES VAGUES

4 SÉANCES DE SURF DE 2H

Découvrir le milieu marin.

Gérer ses émotions et leurs effets dans des situations de risque et de difficulté.

Accepter de glisser sur l'eau avec la force des vagues et/ou des bras.

Oser s'engager dans des actions de plus en plus complexes dans l'eau et sur les vagues.



KAYAK

ÉQUILIBRE, PROPULSION ET DIRECTION AVEC LA PAGAIE

4 SÉANCES DE KAYAK DE 2H

Découvrir la relation corps / support / milieu : maîtriser l'utilisation du kayak, son équilibre et ses gestes.

Gérer l'incertitude du milieu : s'adapter, anticiper pour piloter.



VOILE

PROPULSION ET DIRECTION AVEC LE VENT, PILOTAGE DU BATEAU ET ORIENTATION

8+8 SÉANCES DE VOILE DE 2H

Percevoir l'orientation et les variations du vent.

Guider son bateau et se repérer par rapport au vent : s'équilibrer, se diriger, se propulser.

Devenir autonome dans la pratique de la voile : orientation, lecture de parcours, observation et lecture du paysage.

Vos compagnons d'aventure

Ils t'accompagnent tout au long du livret.

Quand on travaille ensemble, on va plus loin et plus vite !

Pas besoin d'être un pro pour commencer, il suffit d'avoir envie !



Calypso

Ulysse

LA CAPITAINE ORGANISÉE

Calypso a 11 ans.

Passionnée par la mer, elle aime préparer les choses à l'avance, vérifier le matériel et expliquer comment ça fonctionne.

C'est un peu la capitaine du groupe, toujours avec le sourire.

Elle connaît déjà quelques termes de voile et aime apprendre à bien manœuvrer le bateau avec les autres.

LE MATELOT CURIEUX

Ulysse a 10 ans.

Curieux et plein d'énergie, il adore tout ce qui bouge, surtout être sur l'eau.

Il pose beaucoup de questions, n'a pas peur d'essayer et aime relever des défis.

Même quand il se trompe, il apprend à chaque sortie.

La voile

CE QUE J'APPRENDS

Tout au long du cycle de voile, je vais apprendre à rallier un point à un autre dans un milieu naturel particulier, le plus efficacement possible, en toute sécurité et en autonomie. En voile, je sais adapter mes déplacements en mer.

« **Propulsion et direction avec le vent, pilotage de l'engin et orientation** »

Il était une fois... la voile !

Les premiers bateaux à voile sont nés il y a plus de **5 000 ans** en **Égypte**. Ils utilisaient des grandes voiles en tissu pour se déplacer sur le Nil, le grand fleuve. C'était plus rapide que de ramer, et surtout... moins fatigant !

Les **Vikings** ont fabriqué des drakkars : de grands bateaux avec une voile carrée et souvent une tête de dragon à l'avant pour faire peur !

Au **Moyen Âge** et à la **Renaissance**, les voiles sont devenues plus nombreuses et plus grandes. Cela a permis à des explorateurs comme **Christophe Colomb** ou **Magellan** de traverser les océans et découvrir de nouveaux continents.

De nos jours, les bateaux à voile sont utilisés pour la **plaisance** et le tourisme (croisière, charter), pour le sport et les **loisirs** (dériveurs, catamarans, windsurf, kitesurf), pour la recherche scientifique et les expéditions, mais aussi pour le **transport maritime** innovant.



Numérote les bateaux du plus ancien, au plus récent, et **dessine** la forme de leurs voiles.



IMOCA : International Monohull Open Class Association. Bateaux monocoques (avec une seule coque), utilisés pour les plus grandes courses en solitaire ou en équipage.



Le **drakkar** est un bateau **utilisé par les Vikings**, un peuple de marins venu du nord de l'Europe (Scandinavie) entre le VIII^e et le XI^e siècle.



La **caravelle** est un type de bateau qui a joué un rôle important dans les **grandes explorations maritimes** des XV^e et XVI^e siècles. C'est le bateau utilisé par **Christophe Colomb** lors de son premier voyage vers l'Amérique en **1492**.



Pen Duick est le nom de plusieurs voiliers rendus célèbres par **Éric Tabarly**, grand marin français. Le premier a été construit en 1898, en bois, avec une ligne élégante.

L'optimist

Bateau incontournable dans l'apprentissage de la voile, il est souvent le tout premier bateau sur lequel les enfants naviguent. Il est facile à manœuvrer, léger, stable et très solide !

C'est le petit bateau avec lequel commencent les grandes aventures !



Écris les numéros des éléments dans les bulles au fur et à mesure de tes séances de voile. À la fin du cycle, dessine les 4 éléments manquants.

- | | | |
|-------------------------------------|--------------------------|---------------------------|
| 1 Barre | 6 Écope | 13 Poulie |
| 2 Bôme | 7 Écoute de voile | 14 Puits de dérive |
| 3 Bout de remorquage arrière | 8 Hale bas | 15 Safran |
| 4 Bout de remorquage avant | 9 Livarde | 16 Stick |
| 5 Dérive | 10 Liston | 17 Voile |
| | 11 Mât | |
| | 12 Pagaie | |

Le sais-tu ?

Le mot catamaran vient du tamoul (langue du sud de l'Inde) : «kattumaram», qui signifie « bois lié ensemble »

Le catamaran

Le catamaran est un support souvent utilisé dans les stages de voile, car il est à la fois rapide, stable et ludique. Il possède deux coques parallèles reliées par un trampoline permettant de faciliter les manœuvres. Le catamaran glisse sur l'eau avec vitesse et stabilité.



- | | | |
|-------------------------------------|--------------------------------|---------------------------|
| 1 Barre de liaison | 8 Latte | 15 Point de drisse |
| 2 Bout de remorquage arrière | 9 Mât | 16 Poutre arrière |
| 3 Cunningham | 10 Palan de grand voile | 17 Poutre avant |
| 4 Flotteur | 11 Patte d'oie | 18 Safran |
| 5 Foc | 12 Penon | 19 Stick |
| 6 Grand voile | 13 Point d'amure | 20 Trampoline |
| 7 Hauban | 14 Point d'écoute | |

 **Écris les numéros** des éléments dans les bulles au fur et à mesure de tes séances de voile. À la fin du cycle, **dessine les 4 éléments manquants.**

L'équipement

Avant d'aller naviguer, il faut obligatoirement mettre des vêtements adaptés aux conditions météorologiques.



Relie chaque élément à Calyspo avec un **trait rouge** quand il fait **chaud** et à Ulysse avec un **trait bleu** quand il fait **froid**.



Mon ressenti avant l'activité

CE QUE J'AIMERAIS

-
-
-
-
-
-
-
-
-
-



CE QUE JE SAIS DÉJÀ

.....

.....

.....

.....

.....

.....

.....

.....

CE QUE JE NE VOUDRAIS PAS

-
-
-
-
-
-
-
-
-
-



Avant de commencer l'**activité voile**, prends un moment pour réfléchir à **ce que tu ressens**.

CE QUE J'ATTENDS OU ESPÈRE

.....

.....

.....

.....

.....

.....

.....

.....

J'ai hâte de commencer la voile ! Et toi Ulysse ?

Oui j'ai hâte d'y être !

Et vous ?



Mon engagement

VOILE

ATTITUDE

Moi, _____, élève de _____

à l'école de : _____

m'engage dans le cadre de la voile à respecter ces attitudes et règles de sécurité :

ATTITUDES

- 👉 **J'écoute** attentivement les consignes du moniteur ou de la monitrice.
- 👉 **Je prends soin** du matériel et je signale tout problème.
- 👉 **Je participe** à la préparation et au rangement du matériel.
- 👉 **Je fais confiance** à mes équipiers.
- 👉 **Je respecte** la nature, je ne jette pas de déchets et je ramasse ceux qui polluent.

SÉCURITÉ

- 👉 **Je fais vérifier mon gilet** avant le départ et je ne l'enlève que sur demande.
- 👉 **Je fais attention à mes déplacements** autour des bateaux.
- 👉 **Je repère le vent** pour mettre mon bateau face au vent.
- 👉 **Je respecte les consignes** de mise à l'eau et de sortie de l'eau.
- 👉 **Je respecte les zones de navigation** et j'identifie les zones dangereuses.
- 👉 **Je reste vigilant** pour éviter les collisions.
- 👉 **Je garde mes mains à l'intérieur du bateau** et je fais attention à la bôme.

MA SIGNATURE

Les marées et l'estran

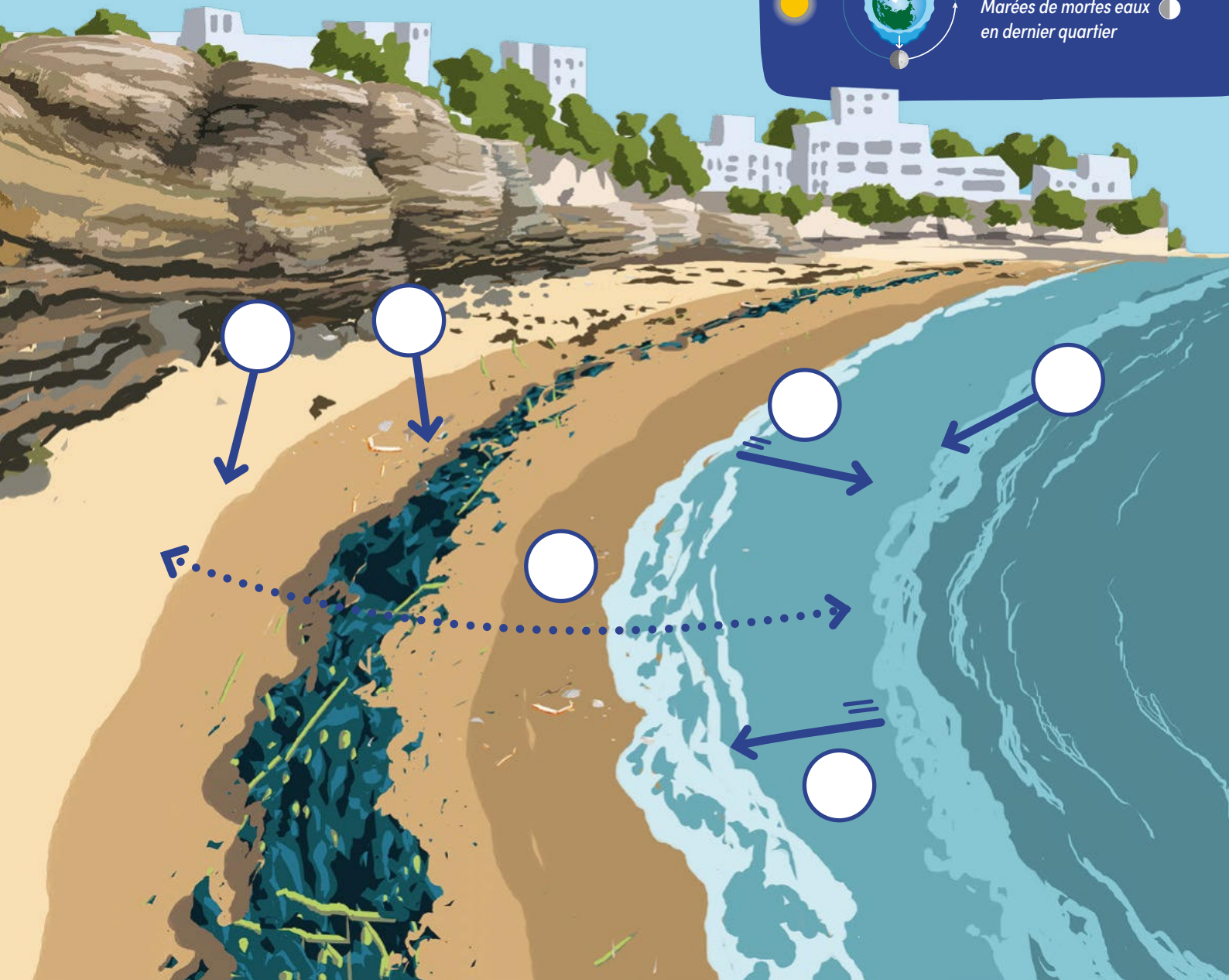
Les marées sont des mouvements réguliers de la mer qui modifient le niveau de l'eau et découvrent une zone du littoral appelée l'estran.



Indique au bon endroit sur le dessin, les **numéros** qui correspondent aux **définitions** suivantes :

- 1** Niveau de la plus forte marée (marée haute)
- 2** Niveau de la plus petite marée (marée basse)
- 3** Marée descendante (jusant)
- 4** Marée montante (flot)
- 5** Estran (zone entre la marée haute et la marée basse)
- 6** Laisse de pleine mer

LES MARÉES



L'échelle de Beaufort



FRANCIS BEAUFORT

L'échelle de Beaufort permet de mesurer l'intensité du vent. Elle va de 0 à 12 et a été inventée en 1805 par Francis Beaufort, un amiral britannique. Le 0 correspond à l'absence de vent (moins de 1 km/h), le 12 à un ouragan (plus de 118 km/h). Entre les deux, on trouve les différents types de vents (brise, vent frais, coup de vent, tempête).



Dessine sur ton ardoise les caractéristiques de chacune des forces.



Pour chaque journée, place des croix en face des conditions que tu as rencontrées.

M = Matin, AP = Après-midi

Force	Appellation	Vitesse du vent		État de la mer	Effets à terre	1 ^{ère} année				2 ^{ème} année					
		nœud	km/h			Jour 1	Jour 2	Jour 3	Jour 4	Jour 5	Jour 6	Jour 7	Jour 8		
														M	AP
0	calme	1	1	Mer d'huile, miroir	La fumée monte droit										
1	très légère brise	1 à 3	1 à 5	Mer ridée	La fumée indique la direction du vent										
2	légère brise	4 à 6	6 à 11	Vaguelettes	On sent le vent sur le visage										
3	petite brise	7 à 10	12 à 19	Petits moutons	Les drapeaux flottent										
4	jolie brise	11 à 16	20 à 28	Nombreux moutons	Le sable s'envole										
5	bonne brise	17 à 21	29 à 38	Vagues, embruns	Les branches des pins s'agitent	On adapte les activités nautiques scolaires									
6	vent frais	22 à 27	39 à 49	Lames, crêtes d'écume étendues	Les fils électriques sifflent	On adapte les activités nautiques scolaires									
7	grand vent	28 à 33	50 à 61	Lames déferlantes	On peine à marcher contre le vent	On adapte les activités nautiques scolaires									
8	coup de vent	34 à 40	62 à 74	Les crêtes des vagues partent en tourbillon d'écume	On ne marche plus contre le vent	Trop de vent, pas d'activités nautiques scolaires									
9	fort coup de vent	41 à 47	75 à 88												
10	tempête	48 à 55	89 à 102	Les embruns obscurcissent la vue, on ne voit plus rien	Les enfants de moins de 12 ans s'envolent	Trop de vent, pas d'activités nautiques scolaires									
11	violente tempête	55 à 63	103 à 117												
12	ouragan	64 et plus	118 et plus												

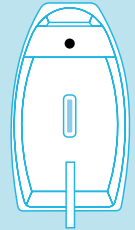
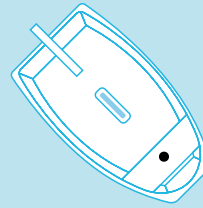
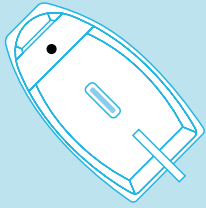


Dessine en **rouge** la **voile gonflée** pour chacun des bateaux, puis replace le **vocabulaire des allures** dans les cases :

Vent arrière / Face au vent /
Travers au vent / Près / Large



VENT



Le positionnement sur les bateaux



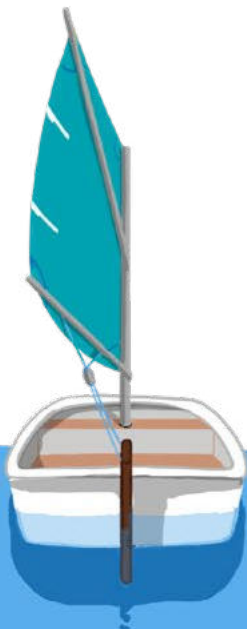
CONDITIONS DE VENT FAIBLE

Pour l'équilibre du bateau, chaque membre de l'équipage se place de chaque côté du bateau.



CONDITIONS DE VENT FORT

Pour l'équilibre du bateau, l'équipage doit se placer du même côté.



Dessine le **barreur** et l'**équipier**, en conditions de vent faible sur l'optimist, et en conditions de vent fort sur le catamaran.

Les manœuvres

L'empannage

VIRAGE DOS AU VENT

Lors d'un empannage, le bateau passe par le vent arrière pour changer d'amure.

À RETENIR

👉 La direction du vent viendra toujours du haut vers le bas (voir flèche).

👉 Le bateau sera toujours **travers au vent** en début et fin de manœuvre.

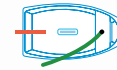
👉 L'équipage se place et règle les voiles **selon le vent et l'état de la mer**.



Baisse la tête, la bôme passe !

LÉGENDE

Optimist



— Gouvernail



Voile

● ● Équipage

Catamaran



— Gouvernail



Voiles

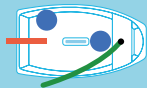
● ● Équipage

OPTIMIST

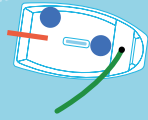
V E N T

CATAMARAN

1



2



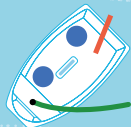
3



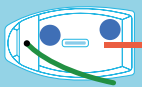
4



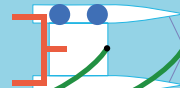
5



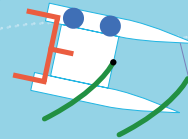
6



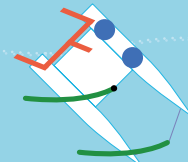
1



2



3



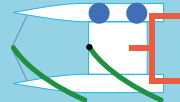
4



5



6



CHRONOLOGIE DE L'ACTION

1. Le bateau est travers au vent.

2. L'équipage **choque** la/les voile(s).

3. Le bateau **abat** doucement.

— Le bateau accélère et peut **giter**.

— L'équipage reste au vent pour l'équilibrer.

4. Le bateau se retrouve vent arrière.

— Le bateau ralentit et devient plus instable (catamaran uniquement : foc puis grand-voile changent d'amure).

— L'équipage se coordonne pour le changement d'amure et se déplace pour équilibrer le bateau.

5. Le bateau **lofe**.

— Le bateau accélère et redevient plus stable.

— L'équipage se repositionne pour équilibrer le bateau (barreur au vent, équipier selon le vent), puis borde progressivement la/les voile(s).

6. Le bateau se retrouve travers au vent.

— La vitesse du bateau le rend plus stable.

— Le barreur reprend son cap travers au vent.

— L'équipier règle la/les voile(s).

QUELQUES SAVOIRS

- Je borde ma voile** = Je tire ma voile.
Je choque ma voile = Je relâche ma voile.
Je veux lofer = Je me rapproche du vent.
Je veux abattre = Je m'écarte du vent.
Giter = Le bateau penche du côté des voiles.
Contre-giter = Le bateau penche du côté opposé des voiles.
Amure = Côté du bateau qui reçoit le vent.



Le virement de bord

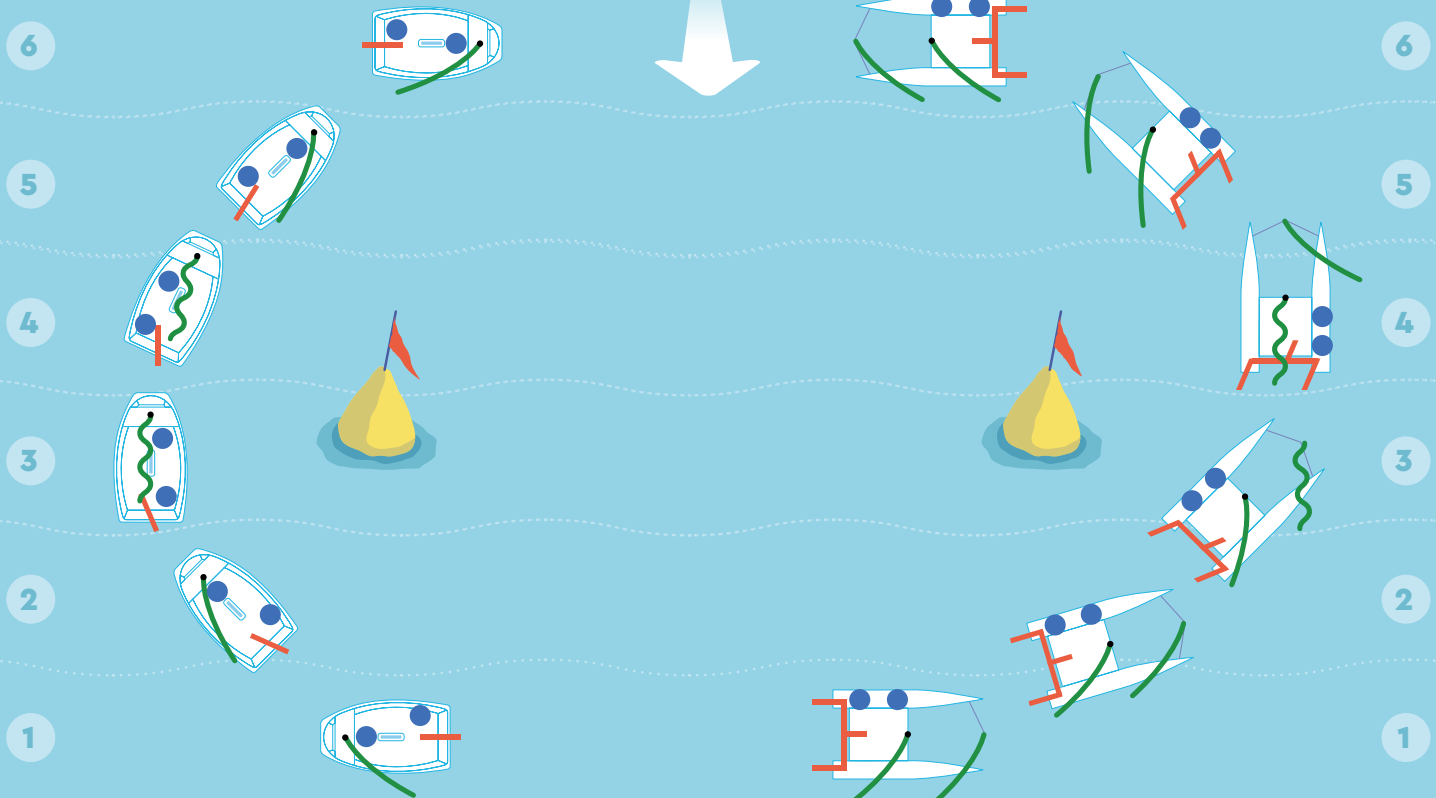
VIRAGE FACE AU VENT

Lors d'un virement de bord, le bateau se rapproche du vent et passe face au vent pour changer d'amure.

OPTIMIST

VENT

CATAMARAN



CHRONOLOGIE DE L'ACTION

1. Le bateau est travers au vent.
2. Le barreur **lofe** pour rapprocher le bateau du vent. L'équipier **borde** la/les voile(s).
 - Le bateau **gîte** (il penche du côté des voile(s)).
 - L'équipage se déplace pour équilibrer le bateau.
3. En **lofant** (bateau qui se rapproche du vent). **Catamaran** : le foc commence à se dégonfler.
 - Le bateau **s'aplatit**.
 - L'équipage anticipe le changement de côté.
4. En passant l'axe du vent l'équipier relâche la grand voile. **Catamaran** : le barreur garde le foc gonflé à l'envers pour aider le bateau à tourner.
 - Le bateau est très ralenti et commence à **contre-giter**.

— L'équipage se coordonne dans le déplacement pour changer d'**amure** et **choque** la/les voile(s) d'un côté pour la/les **border** sur la prochaine **amure**.

5. Le bateau change d'**amure** et doit relancer sa vitesse.
 - Le bateau accélère peu à peu et recommence à **giter**.
 - L'équipage **borde** progressivement la/les voile(s) en fonction de la vitesse du bateau et équilibre le bateau en se déplaçant.

6. Le bateau réaccélère en se retrouvant travers au vent.
 - Le bateau **gîte** à nouveau sur l'autre **amure** et accélère.
 - L'équipage **choque** progressivement les voiles pour accélérer et équilibre le bateau.

La route directe et la route indirecte

Ulysse et Calypso dirigent leur bateau grâce au **gouvernail**, pour atteindre l'île.

Route directe : ils peuvent rejoindre l'île sans avoir à virer, ni empanner.

Route indirecte : pour rejoindre l'île, ils devront virer ou empanner.



Dessine **en rouge** la route que devront emprunter Ulysse et Calypso pour rejoindre et récupérer le trésor.



Route A ou route B ?

Quand l'équipage doit-il changer de place sur le bateau ?

.....



Que doit faire l'équipage pour s'arrêter au ponton ?

.....

.....

.....

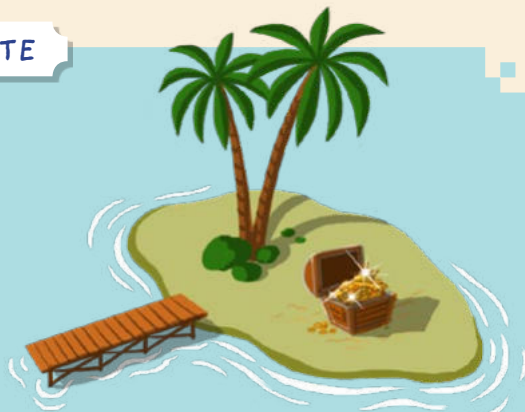
A - ROUTE DIRECTE



VENT



B - ROUTE INDIRECTE



Les expressions de marins

Être sur le pont :

Mettre les voiles :

Cap sur ... :

Jeter l'ancre :

Prendre le large :

Se faire mener en bateau :

Bon vent ! :

Avoir le vent en poupe :

Arriver à bon port :

Faire avec les moyens du bord :

Peux-tu donner une signification à ces expressions de marins utilisées dans la vie de tous les jours ?

LES GENS DE MER



Flo Bernard

MARIN-PÊCHEUR

Qui êtes-vous Flo BERNARD ?

Je suis une femme marin-pêcheur, mes collègues m'appellent la « pêcheuse ». J'ai suivi une formation de matelot au lycée de la mer et du littoral de Bourcefranc. Je pratique la « petite pêche », c'est-à-dire la pêche à la journée près des côtes.

En France, il y a environ 20 000 marins-pêcheurs professionnels et 6 000 bateaux de toutes tailles.

Qu'est-ce qu'un port de pêche ?

C'est un port dans lequel il y a des bateaux de pêche et parfois une criée, comme à Royan.

La criée est l'endroit où l'on entrapose les poissons de notre pêche avant qu'ils soient vendus aux mareyeurs et aux poissonniers.

Que diriez-vous à un enfant qui souhaite faire votre métier ?

Je lui dirais que c'est un très beau métier, qui change tous les jours, comme la météo. On a une chance extraordinaire de travailler en mer, même si parfois c'est difficile, quand le vent souffle et que la mer gronde.

Si on le fait avec passion et respect, cela peut être un métier formidable.

Pouvez-vous me raconter une journée type ?

Il n'y a pas vraiment de journée type. Parfois, on part de nuit, on navigue de 1 à 2 heures et on pose les filets. En attendant que les poissons se prennent, on relève des boîtes appelées « casiers » pour attraper des crevettes.

Après avoir levé les filets, sur le chemin du retour, on démaille les poissons et on les range dans des caisses pour être vendus à la criée, à Royan.

Un dernier mot ?

Vive la petite pêche artisanale !



Jean Fayolle

CAPITAINE DES PHARES ET BALISES

Qui êtes-vous Jean FAYOLLE ?

Je suis un ancien capitaine des Phares et Balises. Le service des Phares et Balises entretient les éléments d'aide à la navigation (phares, bouées,

balises...) installés le long des côtes.

Avec mon équipe, nous mettons en place des balises ou des bouées et nous intervenons aussi en cas de pollution marine accidentelle.

Qu'est-ce que « les Phares et les Balises » ?

Quand les bateaux arrivent de la mer, ils doivent être guidés pour entrer au port.

Les lumières des phares, visibles de très loin, permettent aux marins de se diriger vers les côtes.

Pour atteindre un port, les navires doivent suivre un chenal balisé par des bouées. Les balises signalent les dangers comme les rochers ou les bancs de sable, ainsi que les zones de navigation. Les phares et les balises permettent ainsi aux marins d'arriver en sécurité au port.

Un dernier mot ?

Je vous invite à visiter le Centre des Phares et Balises au Verdon.

Mon auto-évaluation

1^{ère} ANNÉE

Je ne réussis pas encore Je réussis de temps en temps Je réussis souvent

TECHNIQUE

Mise à l'eau et embarquement :

J'oriente mon bateau avant d'embarquer	<input type="radio"/>	<input type="radio"/>	<input type="radio"/>
J'embarque sans compromettre l'équilibre	<input type="radio"/>	<input type="radio"/>	<input type="radio"/>

Trajectoires directes :

Je gonfle la voile pour avancer	<input type="radio"/>	<input type="radio"/>	<input type="radio"/>
J'utilise la barre pour me diriger	<input type="radio"/>	<input type="radio"/>	<input type="radio"/>

Changement d'amure :

J'utilise la barre pour changer d'amure	<input type="radio"/>	<input type="radio"/>	<input type="radio"/>
Je me déplace pour changer de côté sans compromettre la manœuvre	<input type="radio"/>	<input type="radio"/>	<input type="radio"/>

Arrêt :

J'utilise la voile pour ralentir	<input type="radio"/>	<input type="radio"/>	<input type="radio"/>
J'utilise la barre pour ralentir	<input type="radio"/>	<input type="radio"/>	<input type="radio"/>

SÉCURITÉ

Je porte le bateau prudemment avec mes camarades	<input type="radio"/>	<input type="radio"/>	<input type="radio"/>
Je sais m'équiper seul	<input type="radio"/>	<input type="radio"/>	<input type="radio"/>
Je suis attentif aux consignes de sécurité	<input type="radio"/>	<input type="radio"/>	<input type="radio"/>
Je sais me préparer au remorquage	<input type="radio"/>	<input type="radio"/>	<input type="radio"/>

SENS MARIN ET ENVIRONNEMENT

Sur la plage ou à l'arrêt sur l'eau, je sais d'où vient le vent	<input type="radio"/>	<input type="radio"/>	<input type="radio"/>
Je sais faire deux nœuds marins	<input type="radio"/>	<input type="radio"/>	<input type="radio"/>
Je ramène à terre mes débris	<input type="radio"/>	<input type="radio"/>	<input type="radio"/>
Je signale les objets polluants ou dangereux que je vois	<input type="radio"/>	<input type="radio"/>	<input type="radio"/>
Je respecte les consignes de préservation de l'environnement	<input type="radio"/>	<input type="radio"/>	<input type="radio"/>



Complète ton auto-évaluation

et indique ton niveau pour chaque compétence au fil de tes progrès.

2^{ème} ANNÉE

Je ne réussis pas encore Je réussis de temps en temps Je réussis souvent

TECHNIQUE

Trajectoires directes :

Je sais adapter l'ouverture de la voile en fonction de la direction du vent	<input type="radio"/>	<input type="radio"/>	<input type="radio"/>
J'arrive à conserver une trajectoire fixe	<input type="radio"/>	<input type="radio"/>	<input type="radio"/>
Je sais me déplacer pour équilibrer le bateau en latéral	<input type="radio"/>	<input type="radio"/>	<input type="radio"/>
Je sais choquer ou border la voile pour compenser un déséquilibre du bateau	<input type="radio"/>	<input type="radio"/>	<input type="radio"/>

Trajectoires indirectes :

Je sais ajuster la trajectoire à une ouverture de voile donnée	<input type="radio"/>	<input type="radio"/>	<input type="radio"/>
Je sais choisir des trajectoires permettant de gagner au vent ou sous le vent	<input type="radio"/>	<input type="radio"/>	<input type="radio"/>
Je sais virer de bord et empanner sans m'arrêter	<input type="radio"/>	<input type="radio"/>	<input type="radio"/>

SÉCURITÉ

Je connais les manœuvres de regroupement	<input type="radio"/>	<input type="radio"/>	<input type="radio"/>
Je signale mes difficultés au moniteur	<input type="radio"/>	<input type="radio"/>	<input type="radio"/>
Je sais repérer les dangers éventuels sur un parcours	<input type="radio"/>	<input type="radio"/>	<input type="radio"/>

SENS MARIN ET ENVIRONNEMENT

Je sais lire un horaire des marées	<input type="radio"/>	<input type="radio"/>	<input type="radio"/>
Je sais évaluer la force du vent et l'état de la mer	<input type="radio"/>	<input type="radio"/>	<input type="radio"/>
Je sais me situer sur mon plan d'eau	<input type="radio"/>	<input type="radio"/>	<input type="radio"/>
Je connais au moins une plante et/ou un animal qui vit sur la côte	<input type="radio"/>	<input type="radio"/>	<input type="radio"/>
Je respecte les consignes de préservation de l'environnement	<input type="radio"/>	<input type="radio"/>	<input type="radio"/>

Mon ressenti à la fin du cycle

Exprime ton ressenti après le cycle d'activité nautique que tu viens de faire avec ta classe.
Qu'as-tu aimé ? Moins aimé ? Raconte ton meilleur souvenir.

CE QUE J'AI PRÉFÉRÉ

-
-
-
-
-
-
-
-
-
-
-
-
-
-
-
-
-
-
-
-



CE QUE J'AI LE MOINS AIMÉ

.....

.....

.....

.....

.....

.....

.....

.....

.....

.....

MON MEILLEUR SOUVENIR

.....

.....

.....

.....

.....

.....

.....

.....

.....

.....

On a reçu notre attestation de voile scolaire.

À ton tour !



Le vocabulaire des marins

Le langage de la voile est spécifique. Voici différents termes que tu peux rencontrer et dont tu pourrais avoir besoin pendant tes séances de voile.

ABATTRE

Éloigner l'axe du bateau du lit du vent.

AFFALER

Action de descendre une voile.

ALLURE

Angle d'un bateau par rapport au vent.

AMURE

Côté du bateau par lequel il reçoit le vent (tribord amure si le vent vient de tribord, bâbord amure s'il vient de bâbord).

AULOÉE

Mouvement d'un bateau qui se rapproche de la direction du vent. Il est provoqué par une action sur le gouvernail et le réglage des voiles, ce qui réduit l'angle entre l'axe du bateau (la quille) et le vent.

BÂBORD

Côté gauche du bateau dans le sens de la marche.

BARRE

Partie du gouvernail actionnée par le pilote du bateau.

BÔME

Support horizontal de la grand-voile articulé sur le mât.

BORDER

Tendre une écoute.

BOUT

Tout type de cordage sur un navire.

BRISE

Vent fort généralement caractéristique de la navigation en surpuissance.

CARÈNE

Partie immergée de la coque.

CATAMARAN

Bateau à deux coques.

CHOQUER

Relâcher une écoute.

CONDUITE

Action consistant à diriger le bateau.

CROISEMENT

Lorsque deux bateaux ou planches se croisent.

DÉPART

Situation d'entraînement ou de compétition entre deux marques de parcours ou sur un timing défini.

DÉRIVE

Pièce immergée sous le bateau qui l'empêche de glisser sur le côté et l'aide à avancer face au vent.

DESSALER

Perdre l'équilibre et faire chavirer le bateau.

DRISSE

Cordage servant à hisser ou affaler une voile.

ÉCOUTE

Cordage servant à régler l'angle d'une voile par rapport au vent.

EMPAÑAGE

Changer d'amure en passant vent arrière.

EMPAÑER

Virer de bord en passant par le vent arrière.

ÉQUILIBRE

Capacité du pratiquant à coordonner l'assiette du bateau au choix de sa trajectoire.

ÉTRAVE

Partie avant du bateau.

FOC

Voile située à l'avant du bateau.

FOIL

Aile profilée immergée créant une portance qui soulève le bateau.

GRAND-VOILE

Voile principale du bateau, maintenue entre la bôme et le mât.

HAUBAN

Élément du gréement soutenant le mât latéralement et vers l'arrière.

HISSER

Action de monter une voile ou une charge.

LARGUE

Allure au vent de travers à trois quarts arrière.

LOFER

Rapprocher l'axe du bateau du lit du vent.

LOUVOIEMENT

Succession de virements de bord pour remonter face au vent.

MEDIUM

Entre le petit temps et la brise.

MOLLE

Vent faible, petit temps.

NAVIGATION

EN SOUS-PUISSANCE

Navigation avec un vent faible nécessitant une adaptation technique.

PORTANT

Allure où le vent vient de l'arrière.

PRÈS

Allure permettant de remonter face au vent.

PROUE

Partie avant du bateau.

QUILLE

Partie fixe immergée assurant stabilité et équilibre.

RAPPEL

Action du corps du navigateur vers l'extérieur pour équilibrer le bateau.

RCIV

Règles de Course Internationales à la Voile.

RÉGLAGE

Adaptation du profil des voiles pour améliorer l'équilibre du bateau.

RÉGATE

Course de vitesse entre plusieurs bateaux sur un parcours fermé.

SAFRAN

Partie immergée du gouvernail orientant le bateau.

SPI

Voile légère utilisée aux allures portantes.

TAQUET

Dispositif permettant de bloquer un cordage.

TRIBORD

Côté droit du bateau dans le sens de la marche.

VIREMENT

Changer d'amure en passant face au vent.

Souvenirs !



Place les bouées sur l'eau

VENT



Indique d'où venait le vent



Dessine toi sur ton **bateau** / Dessine la **grande voile** / Dessine le **parcours** que tu as réalisé

**COMMUNAUTÉ D'AGGLOMÉRATION
ROYAN ATLANTIQUE (CARA)**

107 avenue de Rochefort
17 201 ROYAN CEDEX

