

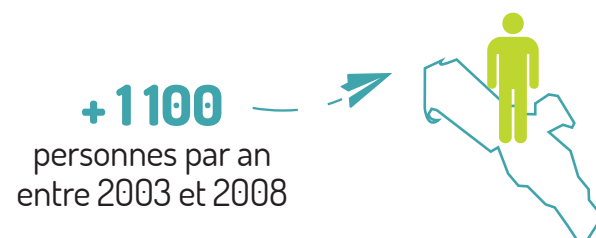
# QUI SOMMES-NOUS ?

## POPULATION

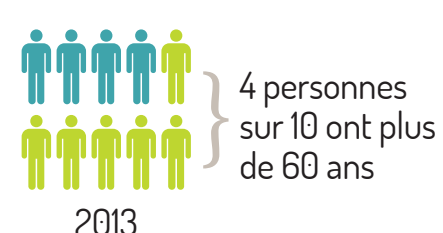
### UNE POPULATION EN CONSTANTE AUGMENTATION



### UN TERRITOIRE INFLUENCÉ PAR L'ARRIVÉE DE NOUVEAUX HABITANTS



### UNE POPULATION PLUS ÂGÉE



### À L'HORIZON 2040



## HABITAT

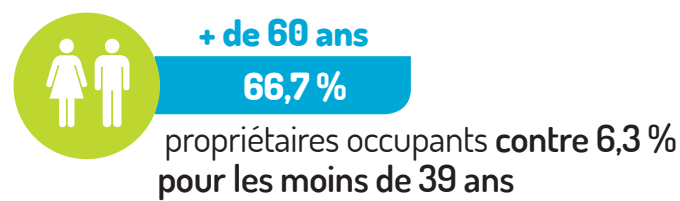
### UN PARC DE LOGEMENTS EN CROISSANCE



### UNE FORTE PRÉSENCE DES RÉSIDENCES SECONDAIRES



### DES PROPRIÉTAIRES ÂGÉS NOMBREUX



### DES DIFFICULTÉS D'ACCÈS AUX LOGEMENTS POUR LES JEUNES PRIMO-ACCÉDANT



### À L'HORIZON 2040



## DÉPLACEMENTS ET MOBILITÉ

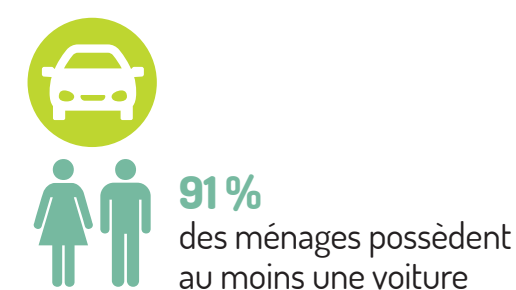
### LA CARA EN DÉPLACEMENT



### COMMENT SE DÉPLACENT LES HABITANTS DE LA CARA ?



### DES MÉNAGES BIEN ÉQUIPÉS



### POURQUOI LES HABITANTS DE LA CARA SE DÉPLACENT ?



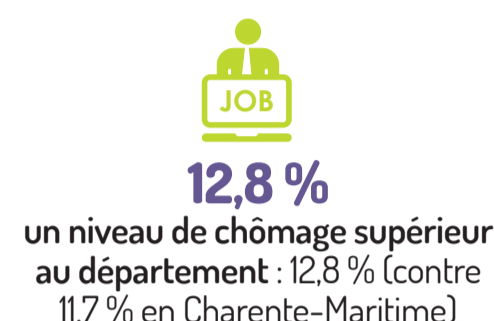
### UNE OFFRE DE TRANSPORT COLLECTIF DIVERSIFIÉE

- 1 ligne TER entre Royan et Saintes.
- 2 lignes départementales du réseau « Les Mouettes » vers Rochefort, Saintes et La Rochelle.
- 11 lignes urbaines régulières + 2 lignes estivales du réseau « Cara bus ».
- 1 service de transport à la demande sur réservation :
- Toutes les lignes sont en correspondances avec la gare de Royan.

SOURCES :  
- Étude diagnostic et prospective de la CARA, INSEE, 2014  
- Meilleurs agents.com, 2016  
- Programme Local de l'Habitat, Diagnostic, CARA, 2014  
- Département de la Charente-Maritime, 2015  
- Enquête Déplacement Ville Moyenne, CARA, 2016  
- Plan de déplacements urbains, CARA, 2013

# QUI SOMMES-NOUS ?

## ACTIVITÉS ÉCONOMIQUES



### UN DÉVELOPPEMENT ÉCONOMIQUE CENTRÉ SUR LE TOURISME



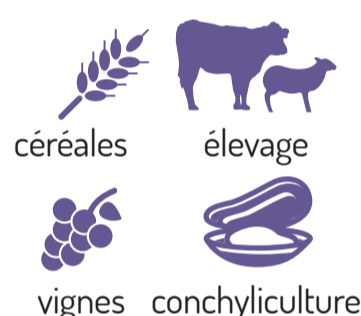
Un emploi touristique supérieur  
à la moyenne départementale : **13 %**  
contre **7 %** en Charente-Maritime



### L'AGRICULTURE : UNE ACTIVITÉ ÉCONOMIQUE ESSENTIELLE QUI CONNAIT DES DIFFICULTÉS



**567**  
exploitations  
agricoles en 2010  
**34 169 ha**  
dont 1920 ha  
d'espaces aquacoles



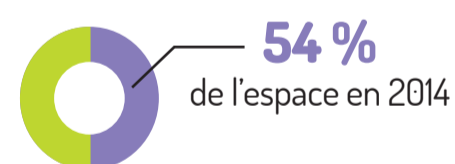
des productions  
agricoles diverses

#### une activité en déprise

**- 52 %**  
du nombre  
d'exploitations entre  
1988 et 2010 du fait  
des reprises difficiles  
**- 1210 ha**  
de terres agricoles

## CONSOMMATION DE L'ESPACE

### UNE PRÉDOMINANCE DES ESPACES AGRICOLES



### UNE CONSOMMATION ESSENTIELLEMENT URBAINE

- + 1154 ha d'habitation soit environ 80 ha par an.
- Deux périodes significatives :
  - 1999 - 2006 : développement des surfaces urbanisées en périphérie des villes
  - 2006 - 2014 : développement des surfaces urbanisées au sein des espaces déjà construits.
- + 50 ha dédiés aux activités économiques.
- + 221 ha voués à l'extension des infrastructures de déplacement.



## ÉQUIPEMENTS ET SERVICES

### UN TERRITOIRE BIEN ÉQUIPÉ MALGRÉ DES MANQUES IMPORTANTS ET UNE SAISONNALITÉ DE L'OFFRE

- Une offre commerciale importante : 800 établissements mais quelques manques : magasin culturels et d'équipement de la maison.
- Des services aux particuliers importants : 51 % des services de la CARA (Postes, gendarmeries, etc.).
- Une offre culturelle, sportive et de loisirs développée : piscine, cinémas, bibliothèques, bowling.
- Un tissu associatif dynamique et varié : associations sportives, culturelles, de riverains, etc.
- Aucun équipement structurant<sup>1</sup> sur le territoire.

### UNE OFFRE ÉDUCATIVE ET MÉDICALE INSATISFAISANTE



Des établissements de  
formation supérieure quasi  
inexistants : uniquement  
**1 BTS sur la CARA**



Une offre médicale  
tournée vers les  
services de proximité :  
**pharmacies, infirmiers**



Des structures médicales pas  
assez nombreuses : absence  
de maternité, **1 médecin**  
pour **1 000 habitants**  
(contre 3 en France)

### UNE DESSERTE NUMÉRIQUE DU TERRITOIRE INÉGALE POUR LES POPULATIONS ET POUR LES ENTREPRISES

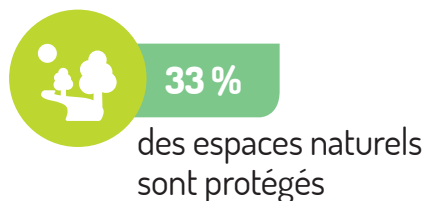
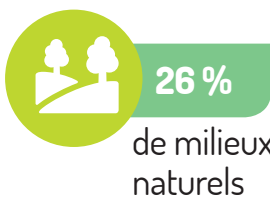
- SOURCES :
- Base des équipements, INSEE, 2014
  - Diagnostic agricole et forestier du SCoT, Blézat consulting, 2016
  - INSEE, 2010
  - Mode d'occupation du sol, CARA, 2015
  - Service développement économique, CARA, 2016

<sup>1</sup>Équipements exerçant un rôle moteur pour le territoire, générant des flux et des déplacements qui possède un niveau d'impact financier non négligeable pour la CARA.

# QUI SOMMES-NOUS ?



## ENVIRONNEMENT

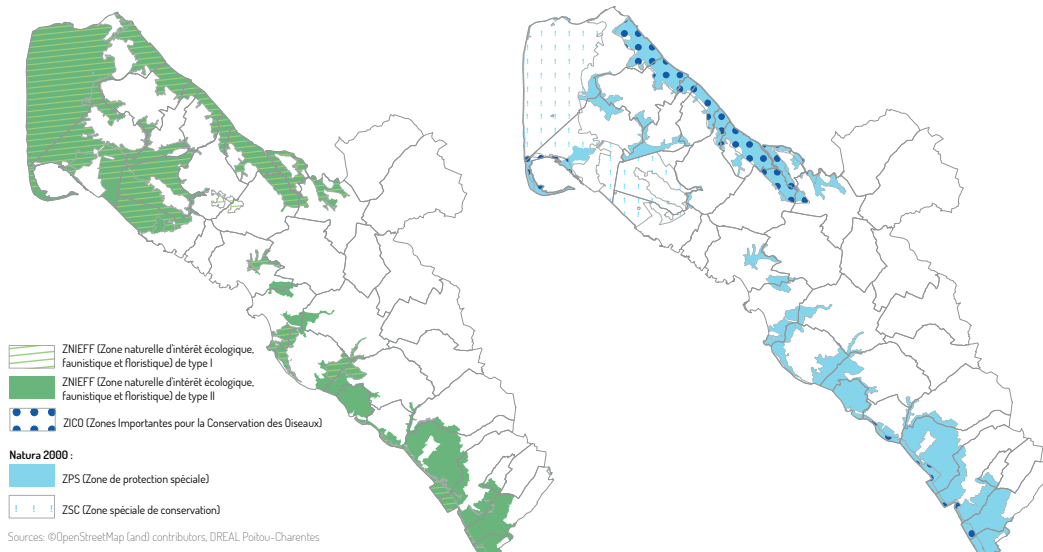


### DES RISQUES ENVIRONNEMENTAUX LOCALISÉS



### DE MULTIPLES PROTECTIONS DES ESPACES NATURELS

→ Les zones de protection de la CARA : ZNIEFF, ZICO et Natura 2000



### L'EAU, UNE RESSOURCE SENSIBLE GLOBALEMENT DE BONNE QUALITÉ MAIS SOUMISE À DES PRESSIONS



Une eau potable distribuée de bonne qualité



Des eaux de baignade de qualité « bonne à excellente »

- 50 % des nappes d'eau souterraines présentent une mauvaise qualité chimique.
- Une dégradation de l'ensemble des cours d'eau.

#### SOURCES :

- État initial de l'environnement, Diagnostic du SCoT, Even Conseil, 2015
- Schéma d'Aménagement et de Gestion des Eaux (SAGE) Seudre
- Schéma d'Aménagement et de Gestion des Eaux « Estuaire de la Gironde et milieux associés »
- Syndicat des Eaux de Charente-Maritime



Carrelets à Saint-Palais-sur-Mer. ©Sophie Carolus



Margnac. ©Marion Michaud



Pelouse sèche à Mortagne-sur-Gironde. ©Even Conseil