

# (CARA'MAG' )

PRINTEMPS  
2024

LE MAGAZINE DE LA COMMUNAUTÉ D'AGGLOMÉRATION ROYAN ATLANTIQUE - N° 55



COMMERCE, ARTISANAT, ÉCONOMIE SOCIALE ET SOLIDAIRE...

## *Le goût de l'innovation*



**Vélo éclairé, cycliste protégé.** En automne et en hiver, les cyclistes sans éclairage ni accessoire renforçant leur visibilité sont particulièrement vulnérables. C'est pourquoi la Communauté d'Agglomération Royan Atlantique et l'association Vélo Pays Royannais ont organisé une demi-journée de sensibilisation à la sécurité routière, le 17 janvier, sur la place Charles-de-Gaulle de Royan. Des ateliers ont permis de faire connaître l'importance d'un bon éclairage ainsi que le choix des équipements pour pédaler en sécurité. L'animation s'est achevée par une balade lumineuse dans la ville, rassemblant tous les cyclistes bien éclairés.



# édito



© Pierre Delaunay

Un territoire durable est un territoire qui sait s'adapter et trouver les solutions pour son avenir. Les entreprises, elles aussi ont cet impératif. Elles doivent être réactives et résilientes sous peine de voir leur clientèle et par extension leur chiffre d'affaire s'éroder. C'est une question de survie. Notre mission en tant qu'institution est de favoriser l'environnement de nos entrepreneurs afin de les aider dans leur développement et leur réussite. Pas de territoire sans entreprises. Le dossier de cette édition du Cara'mag vous présente comment l'innovation locale est source de développement mais aussi comment elle témoigne de la passion et de l'ingéniosité de nos entrepreneurs locaux. Un territoire durable, c'est aussi l'émergence d'une économie inclusive par le biais de l'économie sociale et solidaire. Notre portfolio vous donnera un aperçu de cette dynamique locale.

Enfin, une économie durable, c'est un territoire qui réussit à nourrir ses habitants dans de bonnes conditions, c'est l'enjeu de notre projet alimentaire territorial (PAT). Une des actions de ce dispositif est « mieux manger pour tous » qui cherche à répondre à la question « comment toute la production locale peut profiter à tous ? ».

Vous trouverez aussi au travers de ces pages nos actions pour la jeunesse, le patrimoine et nos espaces naturels, toutes ces initiatives pour un territoire vivant, attractif et actif toute l'année.

Bonne lecture.

Vincent BARRAUD  
Président de la Communauté  
d'Agglomération Royan Atlantique

## MAGAZINE DE LA COMMUNAUTÉ D'AGGLOMÉRATION ROYAN ATLANTIQUE.

**Direction de la communication :** 107, avenue de Rochefort 17201 Royan Cedex Tél. 05 46 22 19 20 / Web : [www.agglo-royan.fr](http://www.agglo-royan.fr) **Courriel :** [contact@agglo-royan.fr](mailto:contact@agglo-royan.fr) **Directeur de la publication :** Vincent Barraud **Directeur de la communication :** Antoine Bigot **Comité de rédaction :** Catherine Gueydan (DGS), Cécile Ducos (DGST) les agents du service communication et représentants de chaque pôle de la CARA **Rédacteur en chef :** Alexandre Garcia **Rédaction :** Alexandre Garcia avec Jérémy Alvarez (p.21, 33), Laure Charpentier (p.28-29), Nathalie Daury-Pain (p.12-14), Valérie Daviet (p.36-39), Brigitte Druenne-Prissette (p.40-41), Fabien Paillot (p.22-27, 30-31), Liza Perin (p.15), Leïla Renon (p.35) **Photos :** Alexandre Garcia, Fanny Blanchard / Les grands derrière, les p'tits devant !, Sébastien Husté, Raymond Riehl / Mairie de Royan **Création graphique :** Symaps **Conception et illustrations :** Audrey Penaud (couverture, p.4-5), Piou Piou et Manech (p.43) **Impression :** Maury Imprimeur. **Tirage :** 60 000 ex. **Distribution :** La Poste. N° ISSN : 2107-5476 / N° ISSN (en ligne) : 2107-6960 / Tous droits de reproduction réservés.

© Alexandre Garcia



## TRI À LA SOURCE DES BIODÉCHETS

# 20 000 composteurs seront distribués aux familles à partir du second semestre 2024

À compter du 1<sup>er</sup> janvier 2024, conformément au droit européen et à la loi Anti-gaspillage pour une économie circulaire (loi AGEC) de 2020, des solutions de tri à la source des biodéchets (restes alimentaires, végétaux) seront généralisées et concerneront les professionnels et les particuliers. En juillet 2022, les élus de la Communauté d'Agglomération Royan Atlantique (CARA) ont délibéré pour une gestion de proximité des biodéchets, en privilégiant l'équipement des ménages en composteurs.

Au regard de la mise en place du marché de fourniture des composteurs et des contraintes actuelles des fournisseurs, **la distribution des composteurs individuels débutera au second semestre 2024** ; 15 000 à 20 000 composteurs seront alors remis gratuitement aux familles au cours des quatre prochaines années à raison d'un composteur par foyer. Les ménages seront dotés d'un composteur et bioseau (petite poubelle de cuisine facilitant le tri directement dans la cuisine). Dès réception des équipements, des permanences hebdomadaires seront réalisées au centre technique de la CARA à Saint-Sulpice-de-Royan pour la distribution des équipements. Une inscription en amont sera toutefois nécessaire et pourra se faire directement sur le site internet de la CARA via le portail citoyen. Aucune verbalisation n'est



La CARA organise depuis un an des ateliers de sensibilisation au compostage. Questions fréquentes, consignes d'usage, fabrication de composteurs... Toutes les informations pratiques sur le compostage sont disponibles sur [www.agglo-royan.fr/biodechets-compostage](http://www.agglo-royan.fr/biodechets-compostage)

prévue pour les particuliers qui ne trieraient pas leurs biodéchets. Il est néanmoins de la responsabilité de chacun de s'impliquer dans cette nouvelle démarche. À cette fin, la CARA organise depuis un an des ateliers de sensibilisation au compostage, fournit des notices pour construire son propre composteur ainsi que des conseils pratiques pour réussir son compost.

**Les ménages qui ne disposent pas de composteurs peuvent déjà effectuer une pré-réservation en ligne sur le site [royan-Atlantique.info](http://royan-Atlantique.info), rubrique « demande d'informations sur la pratique du compostage ».**

## LES BIODÉCHETS DANS LE COMPOSTEUR

- 1 Trier les biodéchets compostables**  
  - Végétaux**  
feuilles mortes, plantes fanées, tontes...
  - Serviettes et mouchoirs**  
en papier blanc
  - Déchets alimentaires**  
épluchures, restes de repas, marc de café, sachets de thé...
- 2 Déposez-les dans le composteur**
- 3 Aérer en mélangeant**
- 4 Recouvrir la matière avec du broyat**
- 5 Récupérer le compost pour les espaces verts et le potager**

### Apéros compost' pour vous au compostage

À 12h00

<b>6 mars</b> Meschers-sur-Gironde	<b>7 juin</b> Sablonceaux
<b>25 mars</b> Médis	<b>21 juin</b> Semussac
<b>5 avril</b> Arvert	<b>6 septembre</b> Étaules
<b>3 mai</b> St-Georges-de-Dne	<b>27 septembre</b> La Tremblade
<b>24 mai</b> Vaux-sur-Mer	<b>18 octobre</b> Mornac-sur-Seudre

© CARA 2024 - Audrey FENAUD - AdobeStock

Ateliers gratuits et ouverts à tous !  
**Inscription obligatoire**  
 au 05 46 39 64 64 ou [service-dechets@agglo-royan.fr](mailto:service-dechets@agglo-royan.fr)

**Une page Facebook dédiée aux déchets.** Nouveauté : suivez les actualités concernant la gestion de vos déchets en vous abonnant à la page Facebook «prévention et valorisation des déchets.» Vous y trouverez des conseils pour réduire vos déchets, les actions de sensibilisation proposées, des informations sur les déchèteries etc...

# Nouveau calendrier de collecte des déchets ménagers

Le service de collecte des déchets ménagers va évoluer à partir du 8 avril 2024, avec une adaptation de la fréquence des collectes aux besoins des usagers, le déploiement progressif de points d'apport volontaire et la mise en service de véhicules électriques pour une décarbonation de la flotte.

L'adhésion de la population aux nouvelles consignes de tri a permis un transfert du volume des emballages du bac à ordures ménagères vers celui de la collecte sélective. Cette évolution des pratiques, la nécessité

de maîtriser les coûts et l'accompagnement de la transition écologique, ont incité la CARA, comme de nombreuses autres collectivités, à adapter la fréquence des collectes.

À partir du 8 avril 2024, la fréquence de collecte des ordures ménagères sera modifiée en tenant compte de l'activité touristique et des besoins de la population. Il y aura peu de changements pour la collecte des emballages, seules les communes du Chay et de Mortagne-sur-Gironde bénéficieront d'un passage tous les quinze jours.

Fréquence de collecte		
Commune	Ordures ménagères	Emballages ménagers
Les Mathes, Meschers-sur-Gironde, Royan, Saint-Georges-de-Didonne, Saint-Palais-sur-Mer, Talmont-sur-Gironde, La Tremblade et Vaux-sur-Mer	<b>Basse saison</b> (jan./fév./mars/oct./nov./déc.) 1 collecte hebdomadaire <b>Mi-saison</b> (avril/mai/juin/sept.) 2 collectes hebdomadaires <b>Haute saison</b> (juillet/août) 3 collectes hebdomadaires	<b>Toute l'année</b> 1 collecte hebdomadaire
Arvert, Breuillet, Chaillevette, Cozes, Étaules, L'Éguille-sur-Seudre, Médis, Mornac-sur-Seudre, Saint-Augustin, Saint-Sulpice-de-Royan, Saujon et Semussac	<b>Toute l'année</b> 1 collecte hebdomadaire	<b>Toute l'année</b> 1 collecte hebdomadaire
Arces-sur-Gironde, Barzan, Boutenac-Touvent, Brie-sous-Mortagne, Le Chay, Chenac-Saint-Seurin-d'Uzet, Corme-Ecluse, Epargnes, Floirac, Grézac, Mortagne-sur-Gironde, Sablonceaux et Saint-Romain-de-Benet	<b>Toute l'année</b> 1 collecte hebdomadaire	<b>Toute l'année</b> 1 collecte toutes les deux semaines



AOÛT	SEPTEMBRE
1 mercredi	1 mercredi
2 jeudi	2 jeudi
3 vendredi	3 vendredi
4 samedi	4 samedi
5 dimanche	5 dimanche
6 lundi	6 lundi

**Modification des horaires de collecte.** Les horaires de collectes changent à partir du 8 avril. Les collectes seront réalisées en « double poste » (une collecte le matin et une l'après-midi). Consultez la légende sur votre calendrier de collecte pour savoir à quelle heure sortir votre bac.

**Harmonisation de la couleur de couvercle des bacs.** La CARA suit les préconisations de l'Ademe sur l'harmonisation nationale de la couleur du couvercle des bacs d'ordures ménagères. Les bacs à couvercle gris seront déployés progressivement sur le territoire. Votre bac à couvercle vert continuera à être collecté, il n'est donc pas nécessaire de demander son remplacement.



# Des ressources limitées utilisées avec efficacité

Dans un contexte marqué par la remise en cause de l'autonomie fiscale et financière des collectivités, les élus communautaires ont adopté le 20 décembre le budget 2024 de la CARA. Le montant des budgets primitifs s'élève à 155,6 millions d'euros, dont 70 millions d'euros seront consacrés aux dépenses d'équipement.



À l'occasion du débat d'orientation budgétaire, le président de la CARA, Vincent Barraud, a mis en garde les élus communautaires sur les changements d'ampleur qui vont affecter l'évolution des finances locales. « Les ressources de notre communauté d'agglomération sont limitées et nous devons veiller à les utiliser de manière judicieuse et efficace, a-t-il rappelé. Les différentes réformes fiscales successives - suppression de la taxe d'habitation sur les résidences principales et de la contribution sur la valeur ajoutée des entreprises - et les compensations qui en résultent remettent fortement en cause notre autonomie fiscale et financière. La

*réduction importante des leviers fiscaux classiques se fait au détriment d'une démultiplication de la fiscalité dédiée, que ce soit*

*pour la mobilité, la gestion des déchets, le tourisme, les milieux aquatiques ou l'aménagement... »*

**Fiscalité spécifique.** Dans le sillage des besoins spécifiques d'investissement pour la transition écologique, la fiscalité spécifique, dont la taxe d'enlèvement des ordures ménagères (TEOM) et la taxe pour la gestion des milieux aquatiques et la prévention des inondations (GEMAPI), est amenée à progresser. Afin de poursuivre le redressement structurel du budget consacré à la gestion des déchets, les taux de TEOM seront ainsi revalorisés en 2024 avec un produit supplémentaire attendu de 1 million d'euros. Une augmentation du produit attendu de la GEMAPI doit également permettre à la CARA de supporter les actions en termes de prévention des inondations et de lutte contre l'érosion côtière, 580 000 euros devant notamment être consacrés aux ouvrages de défense contre la mer. Le budget 2024 de la CARA verra par ailleurs une diminution des tarifs d'assainissement collectif, dont l'économie globale sur le territoire approchera 400 000 euros en faveur des usagers.

## PRINCIPALES DÉPENSES PRÉVUES EN 2024 PAR GRANDS CHAMPS DE COMPÉTENCES

- Cycle de l'eau et environnement : 51,8 M€
- Gestion des déchets : 28 M€
- Reversement de fiscalité : 13,7 M€
- Transport et mobilité : 13,2 M€
- Charges de structure et actions générales : 10 M€
- Développement local et attractivité territoriale : 9,5 M€
- Aménagement durable : 8 M€
- Sécurité et salubrité publique : 6,8 M€
- Développement économique : 4,5 M€
- Péréquation (fonds de concours, attributions de compensations) : 4 M€
- Politique de la ville et de la solidarité : 3,2 M€
- Gestion de l'accueil des gens du voyage : 2,6 M€

# Le budget communautaire en chiffres

Le montant total des budgets primitifs 2024 de la CARA s'élève à 155,6 M€ : budget principal : 67 M€ (43,10%) ; assainissement : 46 M€ (29,59%) ; gestion des déchets : 28 M€ (18,04 %) ; transport : 8,5 M€ (5,51%) ; GEMAPI : 2,4 M€ (1,56%) ; GEPU : 3 M€ (1,95%) ; hippodrome Royan Atlantique : 228 000 € ; zone d'activités aéronautiques : 75 000 € ; pôle de transformation : 66 000 € ; panneaux photovoltaïques : 50 000 €.

- **L'augmentation totale des produits fiscaux s'élève à 1,8 M €** pour atteindre 37,4 M€. 75 % des recettes fiscales perçues par la CARA sont reversés à l'État et aux communes.
- **Les dépenses de fonctionnement du budget principal** enregistrent une hausse de 709 000 € (+1,49%), ce qui reste relativement faible au regard de l'inflation conséquente observée sur certains postes.
- **Ressources humaines** : la CARA comptait 199 agents au 31 décembre 2023.
- **Les taux de fiscalité votés par la CARA**, stables depuis 2017, restent relativement modérés. Taxe d'habitation (8,12% contre 9,08% pour les agglomérations au niveau national) ; taxe bâti foncier (0,90% contre 2,60%) ; taxe foncier non bâti (2,44% contre 5,17%) ; cotisation foncière des entreprises (23,85% contre 26,99%).
- **Maîtrise de l'endettement** : le capital restant dû au 31 décembre 2023 s'élève à 16,5 M€. La dette de la CARA ne présente aucun risque. Son taux moyen est de 1,30%.
- **Le niveau des dépenses d'équipement prévues en 2024 s'élève à 70 millions d'euros.** Le budget principal porte 25,28% des dépenses d'équipement, le budget assainissement 63,17% et le budget gestion des déchets 5,76%.

Tous les documents concernant le budget de la CARA sont disponibles sur : [www.agglo-royan.fr/budget](http://www.agglo-royan.fr/budget)



Plan piscines, construction d'une gendarmerie à Cozes, schéma cyclable, prévention des inondations et réutilisation des eaux usées traitées seront à l'ordre du jour en 2024.

## Un programme conséquent d'investissements

Le niveau des dépenses d'équipement communautaires atteindra 70 millions d'euros en 2024, dont 63% seront consacrés aux travaux d'assainissement (44,2 millions d'euros). L'aide à la production de logements sociaux atteindra 3,2M€, l'enveloppe dédiée aux acquisitions foncières 3 M€, la gestion des eaux pluviales urbaines 2 M€ et la création d'un complexe hôtel d'entreprises à Médis 1,7 M€.

Parmi les autres dépenses d'équipement, 1,7 M€ seront consacrés aux travaux d'agrandissement de la déchèterie de Royan, 1,3 M€ à l'aménagement d'une troisième aire d'accueil des gens du voyage à Royan, 1,2 M€ au schéma cyclable, ou encore 1,1 M€ pour les fonds de concours, destinés à financer les projets des communes. La lutte contre l'érosion côtière (1 M€), les travaux dans les bureaux d'information touristique (900 000 €) et dans les zones d'activités (800 000 €), le nouveau siège de la CARA (650 000 €), l'acquisition de colonnes enterrées (620 000 €), de conteneurs (565 000 €) et de composteurs (540 000€) ainsi que le lancement du plan piscines (500 000€) complètent la liste des principaux investissements.

Près de 6,4 millions de dépenses d'équipement seront gérés dans le cadre d'autorisations de programme/ crédits de paiement pour l'exercice 2024, soit 9% des dépenses d'équipement prévisionnelles. Cette

technique permet de planifier la mise en œuvre pluriannuelle des investissements. Les AP/CP actuellement ouvertes concernent :

- Les travaux de mise en œuvre du schéma directeur d'accessibilité des transports publics (4,4 M€, dont 360 835 € en 2024)
- L'équipement des arrêts de bus en abris-voyageurs (1,4 M€, dont 124 000 € en 2024)
- L'aide à la production de logements sociaux (14,3 M€ de 2013 à 2026, dont 3,2 M€ en 2024)
- La construction d'un centre technique à Saint-Sulpice-de-Royan (4,5 M€, dont 450 000 € en 2024)
- La construction à Royan d'un bâtiment regroupant le futur siège de la CARA et la maison des entreprises (12,1 M€, dont 650 000 € en 2024)
- L'aménagement de voies cyclables (7 M€, dont 1,2 M€ en 2024)
- La construction d'une gendarmerie à Cozes (3,2 M€, dont 280 000 € en 2024)
- Le programme d'intérêt général Cara Rénov' (1,4 M€, dont 487 100 € en 2024)

## Retour en septembre de La Solitaire du Figaro Paprec



En septembre 2022, l'accueil à Royan de la 53<sup>e</sup> édition de la Solitaire du Figaro, l'une des plus prestigieuses courses au large de la voile française, avait suscité l'engouement du public. Pendant cinq jours, plus de 43 000 visiteurs ont arpenté les allées du village installé sur l'esplanade Kérimel de Kerveno, face à une trentaine de bateaux de course. La réussite de cet événement a incité la CARA à signer un nouveau contrat de partenariat avec la société organisatrice de l'épreuve, OC Sport Pen Duick, pour accueillir de nouveau les voiliers au port de Royan, du 4 au 8 septembre 2024, lors de la 55<sup>e</sup> édition. Le budget prévisionnel, estimé à 295 328 €, pourra faire l'objet d'un soutien financier de la Région, du Département, de la ville de Royan, du fonds européen pour les affaires maritimes, la pêche et l'aquaculture, ainsi qu'une participation de fonds privés.



## Ouverture du relais petite enfance à Saujon

Le relais petite enfance du secteur est a emménagé en novembre 2023 dans de nouveaux locaux à Saujon, situés à proximité immédiate de la crèche Mini Plumes et du pôle enfance de la ville. Ce relais accueille les assistants maternels agréés et gardes à domicile des huit communes suivantes : Breuillet, Le Chay, L'Éguille-sur-Seudre, Mornac-sur-Seudre, Sablonceaux, Saujon, Saint-Romain-de-Benet, Saint-Sulpice-de-Royan. Il occupait jusqu'à présent l'ancien bureau de poste de l'Éguille-sur-Seudre. Cette nouvelle implantation, dans des locaux fonctionnels, achetés et remis en état par la CARA, contribuera à rendre le relais plus accessible aux familles et aux professionnels accompagnés des enfants accueillis. « Il s'intègre idéalement dans un pôle dédié à la famille et aux parents à la recherche d'un mode de garde pour leurs enfants, de la naissance à l'adolescence », souligne par ailleurs Laura Ciglar, responsable du service relais petite enfance de la CARA.



©Corinne Layet

**Relais petite enfance** : 11 route des Écluses, 17600 Saujon. Emmanuelle Memain, responsable du relais PE, éducatrice de jeunes enfants. **Tél.** : 06 27 18 41 94 ou 05 46 23 90 07.

**Courriel** : relais.ape-est@agglom-royan.fr **Horaires d'ouverture** : du lundi au vendredi, de 9 heures à 17h15

### NOUVEAU MODULE « FAMILLE » SUR LE PORTAIL CITOYEN ROYAN-ATLANTIQUE.INFO

Le portail citoyen royan-atlantique.info s'est enrichi en début d'année d'un nouveau module « famille » permettant aux parents d'être orientés vers le mode d'accueil souhaité correspondant à l'âge de son enfant. Ce nouvel outil permet aussi de trouver le bon interlocuteur pour répondre à ses questions, et de prendre directement rendez-vous en ligne avec l'un des agents du service relais petite enfance.

**ROYAN-ATLANTIQUE.info**  
Mon portail citoyen

## Un lieu gratuit d'accueil, d'information et d'accompagnement

Les quatre relais petite enfance de la CARA sont des lieux d'information, d'orientation et d'accès aux droits des familles et des assistantes maternelles. Ce sont aussi des lieux d'accueil et d'échanges où les parents, les enfants et les professionnels peuvent se rencontrer, ainsi que des espaces de jeu et de socialisation pour les enfants accompagnés de leurs assistantes maternelles. L'équipe des relais petite enfance aide les parents à trouver le

mode d'accueil le plus adapté à leurs besoins. Elle renseigne sur les prestations, les droits et les démarches administratives (aides financières, guide pour établir un contrat de travail, calcul d'un salaire mensualisé...) et propose des temps d'animation et d'éveil. Les relais PE sont ainsi des lieux d'écoute, d'accompagnement et parfois de médiation où parents et assistantes maternelles peuvent faire part de leurs préoccupations.



## La CARA engage la requalification de Royan 2, vitrine du territoire



**Compétente en matière de développement économique et de gestion des zones d'activités, la CARA a lancé en avril 2023 une étude de requalification stratégique de l'espace économique Royan 2. Objectif : proposer de nouvelles perspectives d'aménagement, afin de permettre aux entreprises de pouvoir s'installer et se développer. Il s'agit aussi plus largement de rendre cette entrée de ville, vitrine du territoire, plus attractive et respectueuse de l'environnement.**

Avec environ 260 entreprises réparties sur 67 hectares, Royan 2 est la plus ancienne et la plus importante zone d'activités économiques du territoire. « *Cet espace s'est développé au fil de l'eau, dans un mélange d'activités artisanales et commerciales, beaucoup moins harmonieux aujourd'hui*, relève Vincent Barraud, président de la CARA. *Notre volonté collective, c'est de requalifier cette zone d'activités, porte d'entrée de notre territoire, pour en faire une vitrine plus agréable et attractive.* »

C'est pourquoi la CARA a lancé une étude de requalification stratégique, pour dresser un diagnostic et proposer des pistes d'amélioration. « *Nous avons fait appel à un consultant extérieur, Denis Lochmann, qui a l'avantage de nous proposer une vision extérieure et*

*neutre* », indique Pascal Ferchaud, vice-président en charge du développement économique. Avec l'appui des services communautaires et de l'association Royan 2, le consultant a tout d'abord mené une enquête au mois de novembre, auprès des professionnels de Royan 2, à laquelle 30% d'entre eux ont répondu. L'objectif était de recueillir l'avis des entreprises sur l'état général de la zone d'activités ainsi que leurs attentes.

Parmi les principaux enseignements : les 260 établissements présents sur Royan 2 sont de tailles très variables, allant de 1 à 420 emplois. Environ 2500 personnes y travaillent, ce qui représente 902 équivalents temps plein. Seules 23% des entreprises y sont propriétaires de leurs bâtiments. 70% se disent satisfaites de leurs installations actuelles, 30% estimant qu'elles sont vétustes. Seules 19% des entreprises disposent d'un local pour la pause déjeuner de leurs employés. Aucune ne signale d'installation en énergies renouvelables.

Le diagnostic pointe également une profusion d'affichage, plusieurs parkings peu fréquentés, des voiries dégradées, une utilisation écrasante de la voiture individuelle pour les salariés et les usagers, l'absence d'aménagement pour les cyclistes ou les



piétons... Un constat sévère mais réaliste, partagé par les entreprises qui jugent nécessaire d'agir : « Les commerces sont plutôt attractifs mais la zone a 30 ou 40 ans de retard en termes d'aménagement, de circulation et d'esthétique, témoigne l'un des chefs d'entreprise. La circulation est anarchique, il n'y a aucune harmonie dans les aménagements et les panneaux de circulation. La zone n'est clairement pas à la hauteur de ce qu'elle devrait être dans notre agglomération. »

Côté positif, l'enquête pointe une offre commerciale très riche et diversifiée, constituant un véritable pôle d'attraction, bordé par les espaces naturels du bois de Belmont et du marais de Pousseau. La façade sur la RD750 dispose d'un accès direct, quelques bâtiments récents ou rénovés sont dotés de parkings mutualisés et certaines initiatives privées révèlent l'utilisation de matériaux drainants pour les stationnements. Une dynamique collective est également soulignée grâce à l'association Royan 2 qui propose des animations. Autre point fort : la présence de propriétés communales ou intercommunales, réserves foncières qui permettront d'impulser des changements. « Nous travaillons sur le foncier disponible, confirme Sylvie Legros, directrice du pôle « développement et attractivité territoriale » de la CARA. Nous étudions toutes les possibilités pour rationaliser et optimiser cet espace, en envisageant

*pourquoi pas de relocaliser des entreprises en fonction de leur domaine d'activité. Comment permettre aux entreprises de s'y installer ou de s'y développer alors que le foncier se fait rare, surtout avec l'objectif de zéro artificialisation nette des sols ? Il nous faut prioriser le développement économique et repenser notre gestion du foncier. »*

À la suite de ce diagnostic, plusieurs scénarios de requalification seront proposés cet automne aux élus communautaires pour améliorer l'organisation, l'aspect extérieur ou encore la circulation au sein même de la zone. « Les améliorations à apporter sont nombreuses et demanderont du temps, prévient Pascal Ferchaud. Des priorités seront donc fixées dans le cadre d'une feuille de route à long terme. » « Ce travail se fera en partenariat avec tous les acteurs économiques, car la CARA ne pourra pas tout faire et tout financer seule », précise Vincent Barraud. Plusieurs actions pourront être entreprises rapidement, ajoute Christian Pitard, membre du bureau chargé du suivi des zones d'activités économiques, comme l'aménagement d'un rond-point provisoire pour fluidifier la circulation rue Ampère. La limitation des enseignes publicitaires, loin de faire l'unanimité parmi les entreprises du secteur, fait également partie des points qui pourront être rapidement traités.

## DÉMARCHE COMMUNE POUR AMÉLIORER LA GESTION DES DÉCHETS AU SEIN DE ROYAN 2

En partenariat avec la CARA et la chambre de commerce et d'industrie, l'association Royan 2 a réalisé une étude sur la production de déchets au sein de l'espace économique, afin d'en améliorer la gestion. Cette enquête avait pour but de mieux connaître les pratiques et les solutions des entreprises de Royan 2 en matière de collecte et traitement des déchets, d'identifier leurs besoins ainsi que les solutions ou alternatives à la collecte de cartons, principal déchet produit sur la zone avec le plastique. Comment ces matériaux quittent-ils la zone et sont-ils valorisés ? Leclerc dispose par exemple d'une presse à carton permettant de confectionner des balles de 500 kilos prises en charge par Paprec. Tous les systèmes existants ont été mis à plat, afin de trouver le meilleur moyen de valoriser les différents flux de matériaux, notamment par le biais d'un prestataire mutualisé.



## *Le mythe Kennedy à la Maison des Douanes*

**À l'occasion du 30<sup>e</sup> anniversaire de la disparition de Jackie Kennedy, la Maison des Douanes de Saint-Palais-sur-Mer lui consacre son exposition annuelle. Par extension, c'est l'Amérique des années 60 qui y sera évoquée du 6 avril au 3 novembre.**

Elle est devenue une icône. Trente ans après sa mort, Jackie Kennedy est restée d'une modernité absolue. Pas seulement à cause de son style vestimentaire, mais

aussi grâce à ses engagements. « *Jackie, l'Amérique des Kennedy* » est ainsi le choix de la Communauté d'Agglomération Royan Atlantique pour sa grande

exposition annuelle à la Maison des Douanes de Saint-Palais-sur-Mer. Les travaux de l'auteur David Lawrence édités par la Maison Templar serviront de base à cette évocation du personnage, de la famille Kennedy mais aussi de l'Amérique des années 60. « *Je travaille sur les Kennedy depuis 28*

ans. J'ai commencé à l'occasion d'un projet d'exposition sur les droits civiques aux États-Unis pour l'Unesco, explique David Lawrence. C'est ainsi que Robert Kennedy Jr m'a ouvert les archives de la famille. »

Grâce à ses travaux, l'auteur éclaire d'un jour nouveau la personnalité de Jackie, devenue un atout incontournable du candidat à la présidentielle John Fitzgerald Kennedy. « Dans les meetings, si Jackie était présente, il y avait beaucoup plus de monde, relate David Lawrence. C'est aussi elle qui a soufflé à son mari l'idée d'intervenir pour la libération de Martin Luther King en 1960. Les votes de la population noire ont fait élire Kennedy. »

### Un lieu qui a trouvé son public

L'exposition sera constituée de plus d'une centaine de photos d'archives, de sons, de films, de lettres mais aussi d'objets personnels. « Il y aura par exemple une tirelire offerte à André Malraux, le sac de golf de Joseph Kennedy et aussi des boutons de manchettes de JFK, reprend David Lawrence. Quand Jackie a quitté la Maison blanche, elle a offert des souvenirs à tout le personnel. »

Après des expositions autour de Titouan Lamazou, CharlÉlie Couture ou encore Corto Maltese, c'est une nouvelle aventure qui attend la Maison des Douanes. « C'est un thème très différent de ce qui a été fait avant. Nous cherchons des choses originales, témoigne Éliane Ciraud-Lanoué, vice-présidente de la Cara en charge de la culture. Après les femmes artistes accueillies l'année dernière, c'est un nouveau pan de la féminité à travers Jackie Kennedy qui est évoqué. » Les liens avec le territoire n'en sont pas absents. « La famille Kennedy aimait beaucoup la mer, les

régates. En ce sens, la situation de la Maison des Douanes est un choix judicieux », ajoute Éliane Ciraud-Lanoué.

« Le lieu a trouvé son public, les précédentes expositions ont été des succès raconte Nathalie Giret, directrice du service des affaires culturelles de la CARA. Désormais, les habitants comme les vacanciers ont plaisir à découvrir ce que nous proposons dans ce lieu dédié à la culture. Nous avons la volonté d'aller là où l'on ne nous attend pas, de créer la surprise. »

### Des animations autour de l'exposition

Comme chaque année, les médiatrices de la Maison des

Douanes accueilleront entre 1500 et 2000 écoliers, collégiens ou lycéens puisque les matinées leur sont réservées hors vacances scolaires. Selon l'âge des enfants, des axes historiques et artistiques leur seront proposés. Pendant les vacances, des ateliers familles seront organisés autour du Pop art et de l'Amérique des années 60. Sans oublier des visites commentées par David Lawrence.

« Jackie, l'Amérique des Kennedy », du 6 avril au 3 novembre. Tarif unique : 2 euros, gratuit pour les moins de 16 ans. <https://www.agglo-royan.fr/maison-des-douanes>



# Jeudis Musicaux : classique, baroque, jazz et gospel... pour la 36<sup>e</sup> édition



Le duo Argos ouvrira les Jeudis Musicaux, le 6 juin au Chay. La gambiste Salomé Gassel, élue révélation instrumentale aux Victoires de la musique classique 2024 ainsi que le récitant Alex Vizorek feront partie de la saison musicale.

**Du 6 juin au 19 septembre, les Jeudis Musicaux réinvestissent les églises et les temples des communes de la Communauté d'Agglomération. La programmation sera variée avec des artistes nationaux et internationaux de renom et un pari sur la jeunesse.**

Trente-deux concerts vont avoir lieu du 6 juin au 19 septembre pour devenir la 36<sup>e</sup> édition des Jeudis Musicaux. Classique, musique ancienne, jazz ... une diversité artistique, qui constitue l'image des Jeudis Musicaux, une programmation concoctée par le directeur artistique Yann Le Calvé. Un florilège d'artistes attendus encore cette année, les jazzmen le Stochelo Rosenberg trio et Angelo Debarre, le pianiste improvisateur, compositeur Jean-François Zygel, les quatuors à cordes Modigliani et Danel, le clarinettiste Raphaël Severe, les jeunes artistes Salomé Gassel, gambiste, élue révélation instrumentale aux Victoires de la musique classique 2024 et la violoniste Manon Galy... mais aussi des artistes internationaux ; le quintette vocale anglais Voce 5, le claveciniste italien Fabio Bonizoni, le pianiste russe Pavel Kolesnikov, le groupe de gospel américain

Jean-Marc Reyno and friends ... Chaque saison musicale, trois cartes blanches sont proposées. Cette année, ce sont le pianiste François Dumont, le violoncelliste Edgar Moreau et la violoniste Liya Petrova qui relèvent le défi. « Pour les concerts d'ouverture et de clôture, la jeunesse est à l'honneur, avec le duo Julien Beautemps (accordéon) et Sotiris Athanasiou (guitare) pour le concert d'ouverture au Chay le 6 juin. Et, le trio Lucie Horsch (flûte à bec), Emmy Storms (violon) et Sean Shibe (guitare) à l'Éguille-sur-Seudre pour la clôture le 19 septembre. »

### Tous les concerts à 20 heures

À noter également la présence de deux récitants de prestige. « Alex Vizorek racontera en musique la guerre entre les opéras français et italiens au XVIII<sup>e</sup> siècle d'après un article de Jean-Jacques Rousseau. Julie Depardieu interviendra sur des textes autour de l'amour et de

la musique. » Côté pratique, Eliane Ciraud-Lanoué, vice-Présidente en charge de la culture & du patrimoine annonce une nouveauté. « Tous les concerts auront lieu à 20 heures. Nous nous sommes rendu compte que, sur notre territoire, le public aimait sortir en soirée mais ne pas rentrer trop tard, 20 heures, c'est donc parfait. Pour ce qui est de la billetterie, elle sera accessible un mois avant chaque concert sur le site de l'Office de tourisme communautaire ou au guichet des Bureaux d'information touristique. C'est une formule qui marche bien. »

Tarif : 16 euros (gratuit pour les moins de 16 ans). Programme et réservations sur : [www.royanatlantique.fr/temps-fort/jeudis-musicaux/](http://www.royanatlantique.fr/temps-fort/jeudis-musicaux/)

Manifestation soutenue par la Fondation AG2R La Mondiale pour la vitalité artistique



Fondation d'entreprise  
**AG2R LA MONDIALE**  
pour la vitalité artistique



©Alexandre Garcia



©Garcia



©Sébastien Huys

COMMERCE, ARTISANAT, ÉCONOMIE SOCIALE ET SOLIDAIRE...

## *Place à l'innovation !*

Souvent perçue comme l'apanage des grands groupes qui investissent dans la recherche et le développement (R&D), l'innovation ne se limite pas à la haute technologie. Elle existe aussi dans toutes les actions, petites ou grandes, qui ont pour but d'améliorer l'expérience des consommateurs, par la proposition originale d'un nouveau produit, d'un service, d'un processus de fabrication ou d'organisation. « *Dans un environnement commercial compétitif et en perpétuelle évolution, l'innovation aide les entreprises à s'adapter et à progresser*, résume Pascal Ferchaud, vice-président de la CARA en charge du développement économique. *Elle contribue à améliorer l'image et le fonctionnement de l'entreprise, mais aussi à réduire le gaspillage et à créer un environnement de travail valorisant.* »

C'est pourquoi la Communauté d'Agglomération Royan Atlantique propose depuis plusieurs années aux entreprises de son territoire un panel de services pour soutenir les projets innovants et développer une culture commune. Cet accompagnement se traduit notamment par la mise en place d'un incubateur d'entreprises depuis 2019, une offre d'hébergement en pépinière depuis 2023, l'organisation d'ateliers collectifs et le versement d'aides économiques pour financer les projets, notamment dans la phase d'expérimentation (prototypage, dépôt de brevet,

etc...). Dans cette dynamique, la CARA s'associe aujourd'hui à la chambre de commerce et d'industrie pour créer le trophée Innov'Action à destination des commerçants et artisans, qui a été remis le 7 mars au cours de la soirée des trophées Émergence à Royan. « *C'est bien l'audace et l'originalité qui deviennent les maîtres mots en matière d'innovation, comme le démontrent les sept candidatures qui ont été retenues pour participer à ce concours* », ajoute Liza Perrin, chargée de mission développement économique à la CARA.

Les élus communautaires souhaitent également encourager les démarches d'innovation sociale qui se manifestent sur l'ensemble du territoire. Afin de mieux appréhender la diversité des projets et des acteurs, la CARA a réalisé en 2023 un diagnostic territorial sur l'économie sociale et solidaire (ESS). « *En plaçant l'humain et le respect des écosystèmes au cœur de son action, l'ESS est un levier de développement économique à part entière qui induit des formes de solidarité spécifiques et intensifie les coopérations* », souligne Pascal Ferchaud.

Les pages qui suivent vous présentent ces projets innovants portés par des commerçants, des artisans ou des acteurs de l'économie sociale et solidaire, et qui, chacun à leur mesure, contribuent au dynamisme et à l'attractivité de notre territoire.

# Un trophée pour démystifier l'innovation

Remis le 7 mars au cours de la soirée des trophées Émergence à Royan, Innov'Action est un trophée créé par la CARA pour récompenser les commerçants et artisans-commerçants qui innovent. « *L'idée n'est certainement pas de mettre en concurrence les entreprises du territoire pour savoir qui innove plus que les autres*, précise Pascal Ferchaud, vice-président de la CARA en charge du développement économique. *Nous souhaitons surtout permettre à chacun, par des exemples inspirants, de se familiariser avec cette démarche et de comprendre qu'elle peut facilement*

*être intégrée dans les processus d'organisation et dans la stratégie de toutes les entreprises.* »

Les sept entreprises candidates retenues pour le concours Innov'Action ont ainsi trois points communs : une idée originale, une concrétisation de cette idée et des clients qui souhaitent l'acquérir (s'il s'agit d'un produit), ou en bénéficier (s'il s'agit d'un service). Pour le reste, chaque candidat a son projet, sa démarche, sa stratégie, ses valeurs... et donc son empreinte unique.

## Marion Chocolats, chocolaterie écoresponsable... et sans glucose

La recherche de produits sains et locaux, le goût du recyclage, la lutte contre le gaspillage, le recrutement d'une personne éloignée de l'emploi... À 36 ans, Marion Deborde ne manque pas d'inspiration pour intégrer les enjeux environnementaux et sociaux à l'activité de sa chocolaterie artisanale. « *Ici, vous ne trouverez pas de bolduc, de matière plastique ou de papier cadeau*, prévient-elle. *Tous les emballages sont en matériaux biosourcés, recyclés ou recyclables et pour la plupart compostables. Comme ces coffrets en feuilles de cacao broyées, que nous recevons à plat, ce qui réduit l'empreinte carbone et le poids volumétrique.* » Dans sa jolie boutique, ouverte en 2022 à proximité du marché de Royan, la décoration fait la part belle aux matériaux et aux meubles anciens, parfois récupérés en déchèterie. En sous-sol, dans son laboratoire, Marion confectionne des chocolats « purs », aux ingrédients peu nombreux mais soigneusement sélectionnés. « *Comme les amandes et les noisettes font l'objet d'une culture intensive qui appauvrit les sols, j'ai fait le pari d'utiliser d'autres graines pour le praliné, comme la courge, le tournesol, la cacahuète ou le sésame.* » La jeune femme, qui n'utilise aucun arôme ou colorant artificiel, privilégie également le chanvre,



une plante peu gourmande en eau et ne nécessitant aucun intrant, dans la préparation de ganache. Elle a également fait le choix du « zéro glucose », remplacé par du miel bio de Lormont. Elle récupère auprès de Bio et Soleil, à Vaux-sur-Mer, les bananes trop mûres qu'elle utilise dans ses cookies, dont la farine bio vient de Médis. « *Je n'ai pas trouvé plus près* », sourit-elle, évoquant également les aromates

bio de la Ferme de Brouage, le poivre de Sichuan issu d'un jardin de Saujon, le beurre et la crème du Poitou-Charentes... Lutter contre le gaspillage, c'est aussi proposer à moitié prix des chocolats imparfaits réalisés à partir de chutes, « moins jolis mais tout aussi bons ».

- Marion Chocolats, 16, rue Font de Cherves à Royan. [www.marionchocolats.com](http://www.marionchocolats.com)





### Landry Bissengue lance la première franchise nationale de Barber Truck

Avant de se reconverter et de se mettre à son compte comme coiffeur et barbier, Landry Bissengue a travaillé dans le secteur du transport international sur plusieurs continents. C'est à New-York qu'il découvre un salon de coiffure aménagé dans un bus scolaire... De retour en France, il adapte le concept et lance en 2019 son Barber Truck sur les routes du pays royannais, le premier en Nouvelle-Aquitaine. « *Je voulais sortir des sentiers battus, commente-t-il. Contrairement aux salons de coiffure classiques, notre salon itinérant vient à la rencontre de la clientèle masculine. Cette mobilité, c'est notre force.* » Après avoir démarré dans les campings, son camion, soigneusement aménagé avec du mobilier moderne et sur-mesure, fait aujourd'hui escale à Saint-Sulpice-de-Royan, Semussac, Vaux-sur-Mer et Royan. Les clients y sont coiffés de 8 heures à 20 heures, dans un cadre unique et sur un fond de musique relaxante. « *Dans la coiffure, il faut se remettre sans cesse en question* », poursuit Landry Bissengue, qui propose des prestations alliant techniques à l'ancienne (serviette chaude, coupe-chou et crème de barbier) et savoir-faire d'aujourd'hui, à des prix accessibles à tous. Son dernier projet ? Lancer une franchise nationale avec deux amis d'enfance. Deux autres LB Barber Truck ont déjà vu le jour à Saintes et à Alès, « *en espérant en voir bientôt dans toute la France !* ».

- <https://royan.lbbarbertruck.com/>

### Maison Honorée : des savons et bougies « made in Royan »

Situé au fond de la boutique, rue Gambetta à Royan, l'atelier de la Maison Honorée attire presque autant l'œil que les articles soigneusement agencés dès l'entrée. C'est là que Delphine Honoré, maître artisan savonnier et artisan d'art cirier depuis mai 2023, conçoit et moule les savons artisanaux haut de gamme ainsi que les bougies d'exception qui embaument tout l'espace. Depuis douze ans, l'ancienne préparatrice en pharmacie ne cesse d'élargir la palette de ses créations, élaborées à partir de produits naturels sans huile de palme, ni conservateur ou colorant chimique. Spécialiste de la saponification à froid, elle met aujourd'hui à l'honneur le patrimoine local, avec un savon en forme de marché de Royan, ainsi que des bougies inspirées du phare de Cordouan, dont la fragrance aquatique suggère « *une balade relaxante face à l'océan* ». Après les monuments emblématiques, les richesses gastronomiques alimentent tout autant son inspiration : « *Je prépare un savon en forme d'huître avec une perle à l'intérieur, confie-t-elle. Il contiendra de la poudre de coquilles d'huîtres ce qui lui confèrera des vertus exfoliantes.* » Également à l'étude : une nouvelle gamme de savons blancs, rosés et rouges à l'huile de pépin de raisin et au cognac « *pour mettre l'accent sur toutes les bonnes choses d'ici* ».

- Maison Honorée, 30 rue Gambetta à Royan. <https://lessavonshonoree.com>



## Côté Cacao invente le chocolat qui se déguste à l'apéritif



©Alexandre Garcia

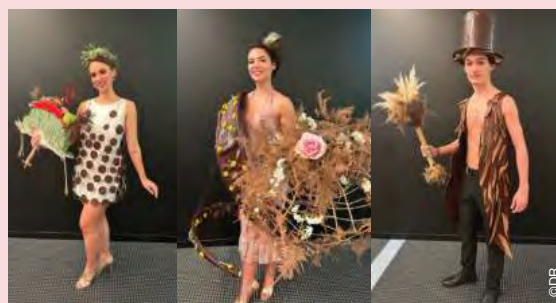
Ancrée depuis plus de cinquante ans sur le boulevard Briand, Royan Bonbons est une institution. Depuis 2019 et l'ouverture de Côté Cacao, la confiserie se distingue aussi par ses créations en chocolat de qualité, pour lesquels Adeline Bourgeois, 43 ans, ne laisse aucune limite à son inspiration. Après la réalisation d'un œuf géant ou encore de robes en chocolat présentées au salon de l'élégance, la chocolatière propose depuis quelques mois des box apéro, déclinées en plusieurs saveurs et fabriquées sur place dans son laboratoire : « Ces billes de bretzel enrobées avec du chocolat sont travaillées avec des épices et différentes saveurs, comme le chèvre, le champignon, la tomate-basilic ou le foie gras quatre épices », précise-t-elle. Une recette pétillante pour des apéritifs raffinés, qu'elle propose d'accompagner d'un vin bio suggéré par un collègue caviste. « Je suis toujours à la recherche d'associations de produits, en rectifiant sans cesse pour trouver

*l'accord parfait.* » Dans sa gamme d'ingrédients, Adeline ne néglige pas le cognac ou le rhum, dans lequel elle fait macérer orangettes et marrons glacés pendant deux mois. « *Je me forme en permanence* », ajoute-t-elle, en évoquant l'acquisition récente d'une turbine pour dragéfier amandes et noisettes, qui lui a ouvert la voie de nouvelles créations originales.

- Royan Bonbons – Côté Cacao, 25 boulevard Aristide Briand à Royan. <https://royanbonbons.fr>

## Association de talents

Des robes en fleurs et en chocolat... La chocolatière Adeline Bourgeois (Côté cacao) et le fleuriste Rénaud Barbot (Fleurs d'Isis) ont fait sensation au salon de l'élégance, en octobre 2023 à Royan, en associant leurs passions et talents respectifs dans un défilé renversant.



©DFR

## Avec Kajame, Françoise Jolly crée sa ligne de produits de beauté

Françoise Jolly a ouvert son institut de beauté il y a six ans, à Saint-Georges-de-Didonne, face à l'océan. À la veille du premier confinement, elle rachète des brevets pour créer sa propre marque de cosmétiques et d'infusion, qu'elle lance avec l'appui d'un laboratoire de cosmétiques.. « *C'était un rêve d'enfance, qui se concrétise aujourd'hui* », explique-t-elle. Baumes Karité, huiles précieuses, relaxantes et amincissantes, gommage douceur, gelée mystérieuse... Sa marque Kajame compte près d'une vingtaine de références en cosmétiques et infusions. « *Tous les composants sont authentiques, bio et naturels, indique-t-elle. Ce sont des produits de soin bienveillants qui harmonisent à la fois le corps et l'esprit. Ils sont pensés pour offrir une approche holistique de la beauté et du bien-être.* »

- Jolly Maison de beauté & bien-être, 90, boulevard de Lattre de Tassigny à Saint-Georges-de-Didonne. <https://jolly-institut.com>



©Alexandre Garcia



## À Breuillet, Les Fleurs d'Isis en vente jour et nuit

En plein de cœur de Breuillet, Rénald Barbot a transformé l'ancienne école communale en écrin dédié à l'art floral. Bien plus qu'une boutique, Les Fleurs d'Isis évoque une petite cathédrale, où deux canapés invitent les clients à la contemplation : celle des pyramides de tulipes, anémones et renoncules qui resplendissent sous d'immenses lustres en cristal de Bohême, se reflètent dans des miroirs anciens, voisinent avec des œuvres d'art accrochées aux murs. Celle du jardin à tendance zen, aussi, qui attire inmanquablement le regard vers l'extérieur. Ou celle des cœurs en roses éternelles, assemblés pétale par pétale pour la Saint-Valentin. « *Bienvenue dans mon petit château* », commente le maître artisan âgé de 48 ans, fleuriste attiré du Violon sur le sable depuis douze ans, spécialiste des structures et des grands décors, également connu pour son travail de la plume et du bois. Dans son atelier, Rénald tresse des lianes de kiwi qui serviront de support à d'ambitieuses compositions réalisées avec des fleurs de saison, locales autant que possible. « *Nous n'en sommes plus aux petits bouquets classiques*, poursuit-il. *Notre métier est en perpétuelle évolution. Il faut se remettre en question pour continuer à innover.* » À l'extérieur, Rénald a ainsi installé un distributeur de fleurs, permettant d'acheter un bouquet à toute heure du jour ou de la nuit. Dans la machine réfrigérée entre 13 et 18 degrés, vingt-et-une cases offrent un large choix de compositions à différents prix. « *Quand je suis fermé, les clients sont bien contents de trouver des fleurs, le samedi soir au dernier moment.* »

- Les Fleurs d'Isis, maître artisan fleuriste : 33, rue du Centre à Breuillet. [commande.lesfleursdisis@gmail.com](mailto:commande.lesfleursdisis@gmail.com)

## Chez Ika Ipaka, des puzzles exclusifs inspirés du patrimoine local

Installée depuis 2016 sur l'avenue Gambetta à Royan, Ika Ipaka est une mine d'or pour les amateurs de jeux de société, qu'ils soient petits ou grands. Pour satisfaire les goûts de tous leurs clients, Béatrice et Jérôme Colas se sont aussi lancés dans les puzzles, les maquettes, les loisirs créatifs ou les cadeaux de naissance, totalisant aujourd'hui plus de 6000 références en magasin comme sur leur site internet. « *Nous voulions depuis le début proposer des produits locaux que nous demandaient les clients de passage, mais qui restent difficiles à trouver dans le domaine des jeux*, explique le couple. *C'est pourquoi nous avons pensé à créer notre propre puzzle à partir d'une photo du patrimoine local.* » Après quelques recherches, Béatrice et Jérôme ont trouvé un fabricant en Moselle, et lancé la production de leur premier puzzle sur le phare de Cordouan, à partir d'une splendide photo réalisée par Jean-Michel Boursier (Fotogriff). « *Attention, préviennent-ils, il est un peu difficile dans le dégradé de bleu !* » Ce qui n'a pas freiné son succès, chaque commande de trente exemplaires étant quasiment pré-vendue à son arrivée en boutique. La collection s'est enrichie d'un deuxième puzzle sur les carrelets, dont la photo a été choisie par les clients à la suite d'un vote sur Instagram. Un troisième, consacré au marché central de Royan, offrira dès le mois d'avril une nouvelle opportunité de cadeau original et local.

- Ika Ipaka, 77, rue Gambetta à Royan. <https://ikaipaka.com>



# Du projet à sa concrétisation, un soutien constant à l'innovation

Accueil des porteurs de projets, programme d'incubation, espace de coworking et pépinière d'entreprises : situé au 27, chemin de la Garenne à Royan, UP ! le CARRÉ des ENTREPRENEURS regroupe tous les services proposés par la CARA à celles et ceux qui souhaitent créer ou développer leur activité. Ce nouvel espace a été conçu pour faciliter le partage, l'innovation et l'émulation de ses utilisateurs, qui peuvent ainsi bénéficier d'un accompagnement à toutes les étapes du parcours entrepreneurial.



- **Quatrième parcours d'incubation** : la CARA a lancé en 2019 un parcours d'incubation permettant à de futurs entrepreneurs de concrétiser leurs projets grâce à un suivi personnalisé. Sept porteurs de projets ont été sélectionnés pour la quatrième édition de ce programme d'accompagnement. Ils vont bénéficier pendant dix mois de différents ateliers collectifs, de conseils individuels, d'interventions d'experts et d'un accès privilégié à un réseau de partenaires néo-aquitains. Dans le cadre privilégié de ce programme, ils peuvent partager leurs expériences, difficultés,

doutes et aussi célébrer leurs réussites.

- **Deux nouvelles entreprises hébergées en pépinière.** Au programme d'incubation se greffe depuis 2023 un service de pépinière d'entreprises, offre actuellement sans équivalent sur le territoire de la CARA. Celui-ci est destiné aux jeunes entreprises innovantes, qui peuvent bénéficier dans ce lieu d'une location de bureaux pendant un ou deux ans et d'un accompagnement individuel et collectif pour les aider à lancer et pérenniser leur activité dans les meilleures conditions. Deux entreprises



sont actuellement hébergées au sein de la pépinière. Créée par Maxence Padua, **Maestro** (Saint-Georges-de-Didonne) propose un service d'accompagnement aux travaux de rénovation énergétique pour les particuliers sur toute la chaîne des besoins : le chiffrage des travaux, les audits énergétiques, la recherche des artisans et bien sûr, le suivi des travaux jusqu'à la livraison. Fort de ses dix ans d'expérience dans le développement commercial de grands comptes puis dans le domaine de l'artisanat, Benjamin Guillaume a créé de son côté une entreprise de conseil, **La Clémentine Stratégie** (Royan), en développant une méthode innovante pour faciliter les démarches de prospection commerciale.

## ET SI, VOUS AUSSI, VOUS INNOVIEZ ?

L'innovation peut se faire de manière instinctive mais « elle doit quand même être identifiée pour être valorisée afin de profiter de l'avantage concurrentiel qu'elle procure », souligne Liza Perrin, chargée de mission développement économique à la CARA. « Parfois, il manque juste une étape, une proposition, pour qu'une entreprise passe d'une offre traditionnelle à une offre innovante. » Si votre entreprise se trouve sur le territoire de la CARA et que vous souhaitez créer ou développer une proposition innovante, contactez le service UP ! le CARRÉ des ENTREPRENEURS® au 05 46 22 19 19 ou par courriel à [uplcdc@agglo-royan.fr](mailto:uplcdc@agglo-royan.fr). Vous pouvez également prendre connaissance des accompagnements et animations sur le site internet du service : <https://uplcdc.fr>

# Une alimentation saine et locale pour tous

**La CARA a été retenue pour l'appel à projet étatique « mieux manger pour tous », afin de redistribuer les productions des agriculteurs locaux et des cantines aux personnes en précarité alimentaire. Cette initiative innovante a pu voir le jour grâce à la mobilisation des associations caritatives, en partenariat avec les producteurs locaux, les restaurants scolaires, les magasins spécialisés et l'entreprise IEPR Services.**



Opération de cueillette lors d'un récent chantier participatif à Saint-Romain-de-Benet.

Sur le territoire de la CARA, huit associations d'aide alimentaire œuvrent activement à la distribution de denrées alimentaires pour près de 1800 bénéficiaires. Mais depuis quelques années, le collectif caritatif du canton de La Tremblade, Royan Solidarité, Saujon Solidarité, Solidarités canton de Cozes, Les Restos du Cœur, la Croix Rouge, le Secours populaire et le Secours catholique font face à une baisse des dons en quantité et en qualité, notamment en fruits et légumes frais.

Afin de leur apporter son aide, la CARA s'est portée candidate en 2023 à l'appel à projet « *manger mieux pour tous* » lancé par l'État et doté d'un fonds de 60 millions d'euros, dont 20 millions pour les projets des collectivités. Sa candidature ayant été retenue, l'intercommunalité va ainsi recevoir un soutien financier de 60 000 euros pour permettre aux personnes les plus modestes de bénéficier d'une alimentation plus saine. « *Notre action consiste à mettre en place une coordination*

*territoriale afin d'augmenter la part de produits locaux et de qualité, notamment les fruits et légumes, dans le cadre des distributions d'aide alimentaire effectuées par les associations,* explique Amandine Massé, responsable du service agriculture et alimentation de la CARA. *Comme nous ne connaissons pas encore toute l'offre agricole, nous avons commencé avec un dispositif resserré autour des quatre collectifs caritatifs basés à La Tremblade, Saujon, Royan et*

*Cozes, qui couvrent l'ensemble du territoire. »* La coordination est assurée par IEPR Services, une entreprise d'insertion qui propose déjà une prestation de transport en camion frigorifique pour les producteurs locaux. Celle-ci centralise les offres des magasins spécialisés, des restaurants scolaires (pour les repas non distribués) et des producteurs (don, vente à prix négocié, cueillette) avant de contacter les associations pour leur fournir les denrées tout en s'assurant qu'il y ait une répartition équitable des volumes. Ainsi, la valorisation des produits locaux vers les associations est facilitée avec IEPR Service, interlocuteur unique chargé d'assurer aussi bien la ramasse que la livraison des produits.

Parce que la consommation de fruits et légumes ne s'arrête pas uniquement aux difficultés d'approvisionnement, des actions de sensibilisation à l'alimentation et au goût seront également mises en place directement sur les lieux de distribution, en créant des moments conviviaux et gourmands. Des opérations de cueillette seront également proposées sur les fermes du territoire.





Dans les vignes, à Mortagne-sur-Gironde, chantier d'insertion avec les agents d'Initiative Emploi Pays Royannais (IEPR)

---

## ÉCONOMIE SOCIALE ET SOLIDAIRE : L'innovation au service de l'humain et de l'environnement

---

L'économie sociale et solidaire (ESS) désigne un ensemble « d'entreprises » organisées sous forme de coopératives, mutuelles, associations ou fondations, dont le fonctionnement interne et les activités sont fondés sur un principe de solidarité et d'utilité sociale. Sur le territoire de la CARA, l'ESS représente 8% des emplois salariés (et près de 10% des emplois salariés privés), avec 1 729 employés dans 214 établissements.

Convaincue de l'importance de ce champ d'activité pour le développement durable et innovant du territoire, la CARA souhaite favoriser la création de nouvelles structures ESS et accompagner celles déjà existantes dans leurs transitions écologiques, énergétiques et numériques. À cette fin, la CARA a réalisé un diagnostic territorial, en partenariat avec la Chambre régionale de l'économie sociale et solidaire Nouvelle-Aquitaine. Cette enquête, qui sera présentée le 19 mars en présence de tous les acteurs, a notamment

pour objectif de mieux appréhender la diversité des projets d'innovation sociale.

En plaçant l'humain et le respect de l'environnement au cœur de son action, l'ESS représente en effet un levier de développement économique à part entière, favorisant de nouvelles formes de coopération. « À l'issue de cette première phase, tous les acteurs seront invités à travailler à un plan d'action et à sa mise en œuvre, indique Vincent Barraud, le président de la CARA. Nous souhaitons ainsi structurer une offre d'accompagnement, pour permettre à cet écosystème de se déployer pleinement sur le territoire. »

Les pages qui suivent vous présentent plusieurs acteurs, fondations ou associations, déjà solidement implantés sur le territoire de la CARA et la diversité de leurs interventions.

Reportage photo : Sébastien Husté



Amandine



Denis et Armelle au jardin maraîcher.



Entretien des espaces verts et du potager au quartier prioritaire l'Estuaire à Royan, et de la gare intermodale de Royan.



### L'association Trajectoire – Régie de territoire Royan-Atlantique, à Royan

Fondée en 2010, l'association Trajectoire – Régie de territoire Royan-Atlantique chapeaute un chantier d'insertion spécialisé dans le maraîchage, l'entretien des espaces verts et la propreté urbaine. Sa mission ? Salarier durant deux ans au maximum des personnes en difficulté sociale ou professionnelle pour mieux les accompagner vers un emploi durable. « À l'issue de leur contrat, 40% à 60% de ces salariés décrochent un boulot stable », avance Marie-Anne Bauhain, la directrice de cette structure créée à l'initiative de la CARA et de trois centres sociaux du pays royannais. En 2023, l'association Trajectoire et ses six encadrants ont accueilli 72 personnes dont 17% de femmes. Les salariés de cette régie de territoire évoluent au sein de cinq équipes de huit personnes pour mieux répondre aux missions qui leur sont confiées. « Nous assurons notamment l'entretien des abords de la gare de Royan et de l'hippodrome. Nous répondons aussi à différentes prestations ou appels d'offres pour le compte des communes de la CARA », précise Marie-Anne Bauhain. L'association Trajectoire cultive enfin 7 500 m<sup>2</sup> de terres situées à Maisonfort, un quartier

de Royan. Les fruits et légumes, les soupes et les tartes issus de ce potager garanti sans le moindre pesticide sont vendus chaque semaine et à petits prix au sein du centre socioculturel de Royan.



Dany Daganau, encadrant technique en insertion. Marie Fillmokailagi, nouvelle directrice, formée par Marie-Anne Bauhain, actuelle directrice sur le départ.



### Le centre socioculturel Georges-Brassens, à Saint-Sulpice-de-Royan

Cuisine, gym et yoga, chorale ou couture : le centre socioculturel Georges-Brassens de Saint-Sulpice-de-Royan propose une multitude d'ateliers et d'activités à ses adhérents. Fondée en 1976, l'association qui pilote ces lieux bourrés de vie comptabilise près de 700 inscrits. « *Nous travaillons avec les habitants tout en étant à l'écoute de leurs besoins* », explique Jérôme Vins, son directeur. Cette structure s'appuie aussi sur ses bénévoles pour animer une bibliothèque et – depuis quelques temps – un « repair café », un atelier consacré à la réparation d'objets du quotidien. « *Des bricoleurs et des couturières interviennent pour lutter contre l'obsolescence programmée. Nous avons déjà évité 200 kilos de déchets et réparons en moyenne 50% des objets* », détaille Jérôme Vins. Le centre socioculturel Georges-Brassens qui rayonne de Saujon jusqu'à La Tremblade propose des services à la personne avec le portage des repas à domicile ou l'entretien des espaces verts. Ses actions s'étendent aussi à la famille avec un accompagnement à la parentalité et des ateliers dédiés aux parents et à leurs enfants. L'accueil des jeunes âgés de 3 à 11 ans occupe d'ailleurs une grande partie de ses équipes. Le centre socioculturel propose en effet un accueil périscolaire matin et soir ainsi qu'un centre de loisirs chaque mercredi et durant les vacances scolaires. Depuis peu, un contrat local d'accompagnement a également été mis en place pour épauler les enfants dans leurs apprentissages.







Accueil de jour.



Atelier de mémoire animé par des bénévoles.



Guy est un résident de l'habitat inclusif. Ce jour-là, sa nièce lui rend visite pour l'accompagner faire quelques provisions pour la semaine.



Atelier crêpes, animé par Bruno Huber



Dans la cuisine partagée, Isabelle Roy, animatrice de l'habitat inclusif, encadre les résidents, lors d'une après-midi crêpes.



Durant le repas thérapeutique, la psychologue et l'ergothérapeute de l'établissement observent et évaluent les capacités des participants à effectuer des gestes du quotidien.

## Plateforme gérontologique Darcy-Brun, à Étaules

Située à Étaules, la plate-forme gérontologique Darcy-Brun soigne et accompagne les personnes âgées. Gérée par la Fondation des Diaconesses de Reuilly, cette structure a initié dès 2008 un modèle innovant : mêler un établissement d'hébergement pour personnes âgées dépendantes (ehpad) et des services d'aide et de soins à domicile pour mieux coordonner les efforts et répondre aux besoins de chacune et chacun. « C'était précurseur », rappelle son directeur Bruno Acclement. Auparavant, ehpad et services à domicile travaillaient souvent dans leur coin, « leur pré carré ». La plate-forme gérontologique Darcy-Brun a, elle, opté pour « le décroisement et la complémentarité ». Un choix bénéfique pour les personnes accompagnées et leurs familles, assure Bruno Acclement qui met aussi en avant les synergies entre professionnels. Forte de 150

salariés, la plate-forme comporte un ehpad de 95 lits dont une unité Alzheimer de 14 places. Elle propose également un accueil de jour (six places) pour aider les personnes âgées et accorder un moment de répit à leurs aidants. Les services d'aide et de soins – près de 70 personnes – travaillent, eux, au maintien des personnes âgées à domicile pour prévenir la perte d'autonomie et éviter les hospitalisations d'urgence. À l'automne 2023, l'Agence régionale de santé (ARS) de Nouvelle-Aquitaine a désigné la plate-forme gérontologique d'Étaules comme « centre de ressources territorial ». Cette distinction lui permet désormais d'apporter un accompagnement renforcé aux personnes âgées qui vivent à domicile, lorsque le service d'aide ou de soins déjà proposé n'est plus suffisant.

Plateforme gérontologique Darcy-Brun, 13, avenue Darcy, 17750 Étaules. Tél. 05 46 36 42 63 / lesdiaconesses.org



### **Initiative Emploi Pays Royannais (IEPR), à Saint-Sulpice-de-Royan**

Fondée en 1998 avec l'appui de la CARA, l'association Initiative Emploi Pays Royannais (IEPR) est une structure d'insertion par l'activité économique installée à Saint-Sulpice-de-Royan. Entre 70 et 80 personnes sont recrutées chaque année par cette association forte de 14 salariés, des encadrants pour la plupart. Leur mission ? « *Accompagner ces publics vers l'emploi, travailler leurs projets professionnels et lever les freins qui les empêchent de réaliser leurs objectifs* », détaille Antoine Pouget, le directeur d'IEPR. Collecte de cartons bruns, entretien des espaces verts, peinture en bâtiment, distribution des supports de communication des collectivités, prestations techniques dans l'événementiel : l'association

propose différents supports d'activités aux personnes qu'elle embauche pour une durée maximale de deux ans. IEPR travaille aussi étroitement avec la CARA au sein de quatre déchèteries du territoire. Les salariés en insertion y épaulent les agents communautaires dans leurs missions d'accueil et de gestion. IEPR travaille également avec les communes membres de la CARA et embauche des personnes installées en pays royannais. La plupart ont entre 40 et 50 ans. Près d'un quart d'entre elles rencontrent des difficultés avec les démarches administratives. Les questions liées à la santé, à la mobilité et au logement sont aussi perçues comme une barrière infranchissable. Le travail de fond entrepris par IEPR permet chaque année à 30% des personnes recrutées de sortir de ce dispositif d'insertion avec un emploi pérenne ou une formation.



### Cheval Insertion, à Saint-Georges-de-Didonne

Des chevaux pour tisser des liens, s'épanouir et reconstruire. Depuis 2001, à Saint-Georges-de-Didonne, l'association Cheval Insertion accompagne des jeunes rencontrant des difficultés personnelles ou familiales. Confiés par les services départementaux de l'Aide sociale à l'enfance (ASE), tous sont âgés de 13 à 21 ans. Installée à côté de son premier partenaire, le Centre équestre de l'estuaire, l'association Cheval Insertion et ses douze salariées s'appuient ainsi sur des chevaux comme outil pédagogique et éducatif. Chaque semaine, les jeunes – filles et garçons – participent à des activités variées en lien avec des équidés : des soins à leur prodiguer aux balades à cheval en passant par des ateliers de bricolage. « L'activité équestre est un tremplin vers l'insertion,

elle a des effets positifs. Notre établissement est aussi ouvert sur l'extérieur, nos jeunes côtoient tous les adhérents du centre équestre », souligne le directeur de l'association, David Phelippot. Maison d'enfants à caractère social (MECS), Cheval Insertion accompagne 19 jeunes. Conçu comme un relais éducatif, son internat permet d'accueillir toute l'année ces adolescents en dehors du milieu familial. L'association intervient aussi dans les familles pour soutenir l'exercice de l'autorité parentale via un dispositif baptisé PEAD (placement éducatif à domicile). Depuis 2010, elle accompagne enfin les jeunes majeurs privés de ressources, à leur sortie des dispositifs de la protection de l'enfance. Cinq appartements leur sont dédiés à Royan et Saint-Georges-de-Didonne pour faciliter leur insertion sociale et professionnelle et leur mettre définitivement le pied à l'étrier.

# L'abbaye de Sablonceaux magnifiée par une nouvelle scénographie

**La mise en valeur de ce joyau architectural intégrera une présentation générale des caractéristiques de l'art roman saintongeais, reliant les églises romanes classées du territoire.**



L'abbaye de Sablonceaux, fondée en 1136 par Geoffroy de Lauroux sur les terres de Guillaume X, duc d'Aquitaine et comte de Poitiers, est le symbole du patrimoine architectural religieux du pays royannais. L'abbaye comporte des parties romanes, gothiques et baroques qui synthétisent parfaitement l'histoire mouvementée du territoire. Pendant des siècles, l'abbaye a été un point central du territoire royannais, un joyau architectural niché au creux des terres. Initiée en 2023, la scénographie de l'abbaye doit permettre une mise en valeur touristique du monument et la création d'un lieu de médiation sur son histoire. Conçu comme un point de départ, la scénographie intégrera une présentation générale des caractéristiques de l'art roman saintongeais reliant les seize églises romanes classées du territoire. La première étape consiste à valoriser les différents bâtiments de l'abbaye avec la mise en place de panneaux extérieurs et d'une

maquette qui décrivent la fonction de chaque espace à travers l'histoire : le porche, l'église abbatiale, le cloître, la salle capitulaire et le dortoir, le réfectoire, le grenier au grain et ses celliers ainsi que le château abbatial disparu. Le cœur de la scénographie, centré sur l'art roman saintongeais, sera installé dans le « petit logis », un bâtiment situé entre le presbytère et l'église abbatiale. Dans cet espace, tous les aspects de l'art roman saintongeais seront explorés, l'histoire, l'architecture, la sculpture et la peinture. Le troisième espace valorisé, la salle capitulaire, proposera une immersion dans le quotidien des chanoines réguliers de saint Augustin, orienté autour de quatre axes : la vie spirituelle et intellectuelle, la vie communautaire, la vie matérielle et la vie économique. À terme, l'église abbatiale et le cloître seront également mis en valeur. L'église fera l'objet d'une mise en son et en lumière afin de proposer une ambiance de recueillement et

de mettre en avant les voûtes, les coupoles et les piliers. Le cloître sera valorisé par la reconstitution d'un jardin sur le modèle des jardins monastiques médiévaux. L'accueil et la boutique seront installés dans le presbytère et animés en collaboration avec la communauté du Chemin Neuf. Une réflexion autour du déplacement du parking est engagée avec la mairie.

## Une programmation ambitieuse.

Une agence rochelaise a été choisie pour réaliser la scénographie. La livraison du parcours extérieur est prévue pour septembre 2024. En parallèle de ce projet, une programmation sera mise en place dès le mois de mai, avec des conférences et cafés historiques sur l'histoire de l'art et l'archéologie, des ateliers d'initiation à la calligraphie et à la création de sceau destinés aux enfants, ainsi que des ateliers sur « le bestiaire du Moyen Âge en sculpture » pour initier les plus jeunes à la manipulation de l'argile, les sensibiliser à la matière et aux volumes. Un marché artisanal médiéval, une projection architecturale ainsi que la nuit des étoiles compléteront ces multiples rendez-vous.

Un soutien financier de l'Europe a été sollicité au titre du nouveau programme local «Îles et estuaires charentais».



Co-financé par l'Union européenne



RÉGION  
Nouvelle-  
Aquitaine

La Nouvelle-Aquitaine et l'Europe  
agissent ensemble pour votre territoire

## LE SAVIEZ-VOUS ?

L'art roman désigne une production artistique qui s'est développée dans l'Occident médiéval du XI<sup>e</sup> et XII<sup>e</sup> siècles. L'art roman, qui définit aussi bien l'architecture que la sculpture et la peinture, prend son envol au moment où la chrétienté connaît une nouvelle ère de prospérité. L'Europe se recouvre alors d'un « blanc manteau d'églises ». En Saintonge, les artistes et les artisans développent un style spécifique au territoire qu'on appelle l'art roman saintongeais.



## 340 visites à découvrir d'avril à octobre

L'office de tourisme communautaire propose d'avril à octobre un programme de près de 340 visites au cœur de quinze de nos communes. Accompagnées par des guides conférenciers ou des passeurs d'histoire, ces visites sont consacrées à l'histoire, aux monuments et au patrimoine, mais aussi aux savoir-faire du territoire. L'office de tourisme a à cœur de partager l'histoire et les anecdotes de nos villes et villages et propose la découverte de coins insolites avec plus d'une quarantaine de formats originaux de visites guidées ou commentées, de l'Éguille-sur-Seudre à Mortagne-sur-Gironde.

- Des balades et randonnées nature : pour profiter des grands espaces et comprendre l'évolution de nos paysages.
- Des ateliers et dégustations : entre vignes, champs, marais ou en forêt pour apprendre de nos terroirs et goûter nos produits.
- Des sorties découvertes ou sensorielles : à vélo le long des claires, sur la baie de Bonne Anse ou en forêt pour la tête et les jambes.

- Des visites guidées : au cœur de nos villes et villages pour découvrir la richesse de notre patrimoine fifties, Belle Époque ou roman...
- Des visites sous forme de jeux ludiques : murder party ou jeux à faire en famille, pour apprécier l'histoire et l'architecture de notre territoire.

L'office de tourisme communautaire propose aux habitants et résidents secondaires de bénéficier de 50% de réduction sur ces visites.

**Nouveautés 2024** : l'office de tourisme communautaire a enrichi son programme d'une quinzaine de visites avec notamment : la découverte d'un vignoble à Cozes, des visites en anglais de Royan, la visite d'un établissement ostréicole... Afin d'enrichir l'expérience visiteur de la station thermale de Saujon, l'office de tourisme a par ailleurs déployé un programme de visites adapté aux séjours des curistes. Des initiations à la pêche, des visites au cœur de la ville et une balade commentée sur l'histoire du protestantisme seront proposées dès le mois d'avril.

### « ROYAN ATLANTIQUE, ARTISANS ET PATRIMOINE »

Pour les vacances d'avril, on suit le guide lors d'une visite privilégiée, qui allie patrimoine culturel et spécialités locales, pour découvrir l'histoire de Royan et de Saint-Georges-de-Didonne à travers des lieux et monuments emblématiques. La visite se poursuit soit chez un producteur local qui nous transmet les secrets de son savoir-faire exceptionnel avec une surprise en fin de visite ou bien dans un lieu culturel incontournable.

- Le 8 avril à 10 heures : découverte de Royan et des secrets des Savons d'Honorée
- Le 10 avril à 10 heures : découverte de Saint-Georges-de-Didonne et des secrets de la charcuterie Duprat
- Le 12 avril à 10 heures : découverte de Royan et des secrets de la confiserie Lopez
- Le 15 avril à 10 heures : découverte de Royan et du centre d'interprétation de l'architecture et du patrimoine (CIAP)
- Le 17 avril à 10 heures : découverte de Pontailac et du musée de Royan
- Le 19 avril à 10 heures : découverte de Royan et des secrets de Côté Cacao
- Le 22 avril à 10 heures : découverte de Royan et du centre d'interprétation de l'architecture et du patrimoine (CIAP)
- Le 24 avril à 10 heures : découverte de Royan et des secrets de Au tour du fromage
- Le 26 avril à 10 heures : découverte de Royan et des secrets des galettes de la Maison Goulbi

Durée : 1h30 à 2 heures. Visites sur réservation obligatoire.



## La jeunesse royannaise scrutée par le CODEV

**Le conseil de développement Royan-Atlantique (Codev) s'est intéressé aux jeunes du territoire. Au premier rang de leurs priorités : l'accès à la formation et leur avenir professionnel.**

Quelles sont les aspirations des jeunes de l'agglomération ? Leurs loisirs, leurs rêves et leurs conditions de vie ? Le conseil de développement Royan-Atlantique (Codev) et ses 21 membres bénévoles ont mené durant plusieurs mois une enquête auprès des principaux intéressés et selon leur tranche d'âge, de 11 à 15 ans et de 16 à 26 ans. Ce travail prospectif, initié à la demande du président de la CARA, Vincent

Barraud, a permis d'esquisser les forces et les faiblesses du territoire où vivent et grandissent près de 17500 jeunes de moins de 29 ans.

Le Codev s'est appuyé sur une enquête en ligne structurée autour de huit grandes thématiques ainsi que sur des rencontres dans plusieurs lycées et collèges du pays royannais. Les résultats obtenus livrent une photographie concrète et un sentiment général

résumé par le président du Codev, André Dujarric de Lagarde : « Nos jeunes sont plutôt confiants. Ils sont attachés au territoire. Nous devons les maintenir et développer des activités pour éviter leur départ dès l'entame de leur vie professionnelle ».

Selon le Codev, 80% des jeunes de la CARA affirment ainsi leur attachement au territoire mais seulement 28% souhaitent y passer leur vie d'adulte. Cet écart, souligne André Dujarric de Lagarde, s'explique en partie par le manque de formations et de perspectives

professionnelles. Parmi les thèmes prioritaires désignés par la jeunesse du pays royannais figure justement en première place la formation et l'avenir professionnel. « *Mais beaucoup de jeunes méconnaissent les filières et les possibilités proposées localement. Nous devons développer l'accès à cette information* », estime le président de cette instance participative. En seconde place, les jeunes mentionnent les pratiques sportives – 52% d'entre eux sont inscrits dans une association sportive. Leur intérêt se porte aussi sur les loisirs et la culture et souligne un écueil : l'offre actuelle est davantage dédiée aux estivants, un sentiment renforcé par « *la saisonnalité de la programmation* », avance le Codev. À noter : 61% des jeunes interrogés se déclarent concernés par les enjeux climatiques et les questions de mobilité.

Propositions. Les travaux du CODEV ont depuis débouché sur des propositions. L'une d'entre elles appelle à créer une plate-forme d'accès aux principales informations dédiées à la jeunesse pour « *offrir une vision globale des activités, interventions, infrastructures et services à destination des moins de 26 ans* ». Maintenir davantage de jeunes en pays royannais passera également par une diversification des formations qualifiantes, « *notamment en apprentissage ou en alternance* ».

L'offre de logements inclusifs destinés aux jeunes – étudiants, apprentis et actifs – doit aussi être développée, estiment ses membres qui en appellent aux propriétaires et personnes âgées pour développer de nouvelles formes locatives. Le Codev, qui poursuit actuellement sa réflexion en lien avec les jeunes et les établissements scolaires du territoire, appelle enfin à créer une permanence de santé dédiée à la jeunesse afin de faciliter l'accès aux soins de première nécessité.

L'intégralité de l'enquête ainsi que les autres travaux du Codev sont consultables sur son site internet [Codev-royan-atlantique.fr](http://Codev-royan-atlantique.fr)



### 17500

C'est le nombre d'habitants de moins de 29 ans installés sur le territoire de la CARA. Les jeunes âgés de 15 à 29 ans ne représentaient plus que 9,8% de la population en 2019, date des dernières statistiques de l'Insee – ils étaient 11,7% en 2008. La part des personnes âgées de plus de 60 ans ne cesse, elle, de croître et représente désormais 48,3% de la population installée sur le territoire de la CARA.



Sur le domaine Daisy de Cozes, Alexis Moreau et Julien Alemant veulent retrouver « un équilibre naturel un peu oublié ».

## Agroforesterie et biodiversité au service de la vigne

**Plantation d'arbres fruitiers et de haies, installation de ruches et de pergolas, herbe tondue par les moutons... À Cozes, le domaine Daisy mise sur les bienfaits de la biodiversité pour produire un cognac d'exception.**

Comment réaliser le meilleur cognac possible ? À Cozes, Alexis Moreau et Julien Alemant expérimentent depuis trois ans une nouvelle manière de cultiver la vigne et de produire du vin destiné à être distillé. Après avoir visité de nombreux vignobles en France et à l'étranger, les deux associés se sont inspirés des initiatives les plus naturelles pour les mettre en pratique à Cozes, sur 3 hectares du domaine Daisy transformés en laboratoire à ciel ouvert. « *Notre ambition est de créer un écosystème faisant cohabiter plusieurs filières de production en agriculture biologique*, expliquent-ils. *Car on ne peut pas faire de bonne eau de vie sans bons éléments.* »

Alexis et Julien ont tout d'abord repris le concept de « co-plantation » découvert sur un site pilote en Alsace. Ils ont ainsi mélangé cinq cépages blancs différents (en majorité Folle Blanche) avec une tren-

taine d'arbres fruitiers, des variétés anciennes de cerisiers, pruniers et pommiers issues du Conservatoire végétal régional d'Aquitaine à Agen. « *Cette diversité permet de mieux gérer les risques de diffusion de maladies et de faire écran au mildiou*, souligne Alexis Moreau. *Elle apporte aussi de l'intensité et de la complexité aromatiques pour obtenir des parfums plus intéressants.* » Pour « *chouchouter le terroir* » et éviter de tasser le sol, l'utilisation des engins agricoles est réduite au minimum. La tonte de l'herbe est assurée par 45 moutons prêtés par Olivier Guillon, éleveur à Meschers-sur-Gironde, dont les agnelles contribuent aussi à enrichir le sol et « *embellir le paysage* ». Des pergolas ont également été installées pour faire monter la vigne, la cultiver à hauteur d'homme et laisser les moutons paître aux pieds des vignes. « *Les raisins n'auront pas un degré*

*d'alcool trop élevé car ils ont mûri à l'abri du soleil sous la pergola, ce qui limite aussi le risque de gelée en hiver.* »

Dix ruches de miel royal ont également été installées à proximité des rangs par Briec Dispensyn, apiculteur à Cravans, tandis que des jeunes de la Mission locale ou en service civique venaient planter des haies pour créer des corridors écologiques. « *Notre quête première, c'est d'aller chercher la biodiversité, de retrouver un équilibre naturel un peu oublié* », résume Julien Alemant.

Suivie par des doctorants en agronomie à l'université d'Angers, l'expérimentation commence à porter ses fruits. Après deux récoltes, « *la qualité de la distillation est intéressante* » se réjouit Alexis Moreau. Mais il faudra attendre encore quelques années pour découvrir les saveurs de ce cognac haut de gamme, dont la première bouteille ne sera ouverte que sept à dix ans après le début de la mise en culture.





Une trentaine de jeunes formés à la plantation de haies, le 26 janvier, au domaine Daisy de Cozes.

## *Plantation de haies : les jeunes s'engagent*

**Dans le cadre du projet alimentaire territorial Royan Atlantique et du programme départemental « entretien et valorisation de l'arbre » (EVA17), un chantier de plantation de 1,5 km de haies a été organisé cet hiver avec près de 150 écoliers et jeunes adultes, sur quatre exploitations du territoire...**

Une trentaine de jeunes en service civique (association Unis Cité) ou venant de la Mission locale ont préalablement été formés, le 26 janvier, sur le domaine Daisy du producteur Alexis Moreau, au Moulin de la Groie à Cozes. Ils ont ensuite accompagné près de 120 écoliers en CM1 et CM2 sur les chantiers de plantation programmés en février chez trois autres producteurs : Florian Balay à Semussac, Benoît Papin à Corme-Écluse et Monique et Pierre Rolland à la Ferme côtière, à Saint-Georges-de-Didonne. L'un des objectifs poursuivis par la CARA et ses partenaires dans le

projet alimentaire territorial (PAT) est d'accompagner les producteurs vers des pratiques agro-environnementales. La (re)plantation de haies en fait partie, car les haies protègent les cultures du vent, participent à la lutte contre l'érosion et contribuent à la biodiversité. Elles favorisent notamment la présence des auxiliaires de culture, ces espèces qui trouvent refuge dans les arbustes et qui peuvent par exemple contribuer à réguler les pucerons.

Par ailleurs, le programme EVA 17 porté par le Département et la chambre d'agriculture a permis de planter plus de 800 000 arbres, soit plus de 700 km de haies, depuis le début des années 2000. Ce programme vise à restaurer la relation étroite liant le monde agricole à l'arbre champêtre, en favorisant l'implantation de haies.

### **COMMENT FACILITER L'INSTALLATION AGRICOLE ET AQUACOLE ?**

Une vingtaine de maires, d'adjoints à l'urbanisme et de techniciens représentant treize communes de la CARA ont participé le 25 janvier à une formation sur les leviers de planification en faveur de l'installation agricole et aquacole. Organisée par la CARA, celle-ci avait pour objectif de rappeler les composantes d'une exploitation agricole, d'analyser l'enjeu de l'installation agricole dans un contexte d'application de la Loi Littoral, et enfin d'expliquer comment les élus locaux peuvent faciliter l'implantation d'un producteur sur leur commune lors de l'élaboration ou de la révision de leurs documents d'urbanisme. Bon nombre de communes participent déjà à la veille foncière, en repérant des friches privées ou par la valorisation agricole de terrains publics. Leur rôle peut également être décisif en matière de planification et d'autorisations d'urbanisme, comme l'ont rappelé les différents intervenants (association Terre de liens, expert en urbanisme réglementaire et personnes qualifiées de la direction départementale des territoires et de la mer (DDTM) et de la chambre d'agriculture 17-79). Renseignements auprès du service agriculture et alimentation de la CARA au 05 46 22 19 19.

## Au collège Garandeau, un atelier vélo solidaire et écoresponsable

Remettre en état des vélos donnés ou récupérés en déchèterie pour les mettre à la disposition des élèves ou des jeunes en difficulté de La Tremblade : telle est l'ambition de l'atelier vélo du collège Fernand Garandeau de La Tremblade, inauguré le 23 janvier en présence de nombreux élus et du sous-préfet de Rochefort, Stéphane Donnot.

Cet atelier vélo a pu voir le jour grâce à l'implication du principal adjoint, Mehdi El Herech, d'Emerick Deborde, professeur d'EPS et cycliste sportif, de Frédéric Bissier, professeur de physique-chimie et adepte du « vélotaf » (utiliser le vélo pour aller au travail) et des élèves éco-délégués. « *L'objectif est*

*d'encourager les déplacements à vélo et d'apprendre à nos élèves à rouler en sécurité, à réparer et entretenir eux-mêmes leurs vélos, le tout dans une démarche participative, solidaire et écoresponsable* », expliquent les deux enseignants. « *De nombreux parents nous ont proposé des vélos qu'on envisage de réparer pour les proposer à des élèves qui en ont besoin, tels que les réfugiés ukrainiens* », ajoute Mehdi El Herech, le principal adjoint, qui a déjà piloté un projet d'éco-mobilité dans un lycée de l'Oise.

Baptisé « Vélo participatif et solidaire », l'atelier s'est fixé comme objectif de constituer en quelques mois une flotte de 30 vélos, dont plusieurs ont pu

être récupérés dans la zone de réemploi, sur la déchèterie d'Arvert. Une cagnotte en ligne a également permis de rassembler plus de 1200 euros pour l'achat des outils, des équipements de sécurité et des pièces détachées afin que les élèves puissent s'exercer en atelier.

Contact : 05 46 36 13 13 - ce.0170388e@ac-poitiers.fr



### MESCHERS ENCOURAGE LA MOBILITÉ DOUCE



La municipalité de Meschers-sur-Gironde a entrepris l'installation de 40 nouveaux racks à vélo dans la commune, en lien avec l'association Initiative Emploi Pays Royannais. Ces racks offrent aux cyclistes des solutions de stationnement à proximité de la mairie, de la bibliothèque, de l'office de tourisme, de l'église ou de la salle de spectacle La Passerelle. « Nous souhaitons ainsi encourager et faciliter l'utilisation du vélo comme mode de déplacement quotidien pour nos concitoyens, indique Pascal Banette, premier adjoint en charge du développement durable. C'est un pas de plus vers une ville plus verte, plus saine et plus agréable à vivre. »

## À Saujon, les élèves mobilisés contre le gaspillage alimentaire

Durant quatre semaines en début d'année, des pesées quotidiennes de déchets ont été réalisées au restaurant scolaire communal, route des Écluses à Saujon. Pour cette deuxième opération, 41 élèves de CM2 ont été volontaires pour vider les assiettes de leurs petits camarades et noter tout ce qui restait à l'issue des repas. Véronique Bétizeau, adjointe au maire en charge de l'enfance, de la jeunesse et du périscolaire, était avec Stéphane Arrignon, gestionnaire régisseur en charge de la restauration et de l'entretien des locaux, pour remettre un diplôme, des chocolats et autres petits cadeaux à l'issue de l'opération de lutte contre le gaspillage alimentaire.

**Des pesées analysées.** « Ces pesées sont en cours d'analyse afin d'obtenir des pistes d'action sur la réduction des déchets mais on peut déjà noter une baisse notable du gaspillage alimentaire par rapport à

*l'an passé* » soulignent-ils. La campagne précédente avait eu lieu en novembre dernier. Engagée dans les objectifs de la loi Egalim, avec des approvisionnements de produits bio et locaux de qualité, l'équipe de la restauration scolaire prépare 400 repas par jour pour les écoliers des trois établissements scolaires publics de la commune (Gambetta, La Taillée, la Seudre), ainsi que pour les grands de la crèche Mini Plumes.



## Sur les plages, protégeons le Gravelot à collier interrompu

La belle saison est de retour, et avec elle de nombreux oiseaux migrateurs. Dès la fin mars, le Gravelot à collier interrompu, espèce protégée, s'installe pour la saison de nidification sur la côte sauvage, ses œufs étant directement pondus sur le sable, entre le bord de l'eau et le pied de dune. Si vous trouvez des œufs sur la plage, merci d'envoyer une photo et la localisation à l.renon@agglo-royan.fr; ce nid pourra ainsi être comptabilisé puis protégé avec un système d'enclos pour éviter son piétinement involontaire. Nous comptons sur vous pour respecter ces quelques consignes lors de votre prochaine échappée iodée :

- marchez au bord de l'eau sur le sable mouillé pour éviter les zones de présence des nids,
- tenez-vous à l'écart des enclos éventuellement présents pour éviter le stress des oiseaux,
- si vous voyez un oiseau posé au sol qui vous semble blessé ou pousse des cris répétés, éloignez-vous au plus vite et rassurez-vous : il va bien, il s'agit d'une manœuvre destinée à vous éloigner de son nid !



### UN JEU DE PISTE NUMÉRIQUE POUR DÉCOUVRIR LA FORÊT DE LA COUBRE

Pour la deuxième année et dans le cadre de l'animation Natura 2000, la CARA participera à la journée internationale des forêts organisée le 21 mars. Après les ateliers pédagogiques dédiés en 2023 aux enfants des centres de loisirs, le service environnement de la CARA proposera cette année un jeu de piste numérique en accès libre toute l'année grâce à l'application Explorama <https://explorama.app/> Co-financé par le conseil départemental à travers sa politique d'espaces naturels sensibles, vous (re)découvrirez la forêt de la Coubre à travers un parcours balisé de 5 km ponctué d'une dizaine de missions-jeux à réaliser sur votre téléphone portable. Alors rechargez la batterie !



## L'animation de deux sites Natura 2000 à nouveau confiée à la CARA

Les initiatives en faveur de l'environnement se dessinent également à l'échelle intercommunale, avec, en fer de lance, l'engagement de la CARA dans le réseau européen d'espaces naturels Natura 2000. La CARA est ainsi chargée de l'animation de deux grandes zones : « Marais et falaises des coteaux de Gironde » et « Presqu'île d'Arvert », respectivement depuis 2014 et 2018. Fin 2023, la CARA a été réélue par les collectivités membres des sites afin de poursuivre

l'animation Natura 2000 pour la période 2024-2026, avec Françoise Fribourg, maire de Meschers-sur-Gironde et vice-présidente de la CARA à la tête des deux comités de pilotage. Les bilans d'activités entre 2021 – 2023 sont consultables sur les sites <https://marais-falaises-estuaire-gironde.n2000.fr/decouvrir/animation> et <https://presquile-darvert.n2000.fr/zoom-sur-les-sites/vie>.



# Les rendez-vous du printemps 2024

Tout au long de l'hiver, les communes de la CARA s'animent pour vous faire vivre de bons moments en famille ou entre amis. Retrouvez ces manifestations en détail et actualisées sur le site de votre commune ou sur [www.royanatlantique.fr](http://www.royanatlantique.fr). Sous réserve de modifications. Merci de vous tenir informé via le site Internet et la page Facebook de votre commune et grâce à : [www.royanatlantique.fr](http://www.royanatlantique.fr) (rubriques séjourner + agenda)

## PÂQUES

### Breuillet

**D 31 mars** : Chasse aux œufs.  
Parc de Loisirs. RDV devant la salle Multiculturelle. A partir de 10h - Gratuit.

### La Tremblade

**L 1<sup>er</sup> avril** : Chasse aux œufs.  
10h-11h30 Phare de la Coubre-Gratuit.

### Les Mathes

**L 1<sup>er</sup> avril** : Chasse aux œufs et animations sportives. Scène de la Pinède à La Palmyre. 10h-13h.

### Médis

**D 7 avril** : Chasse aux œufs.  
10h-12h Espace Médis Loisirs.

### Meschers

**6-14 avril** : La chasse aux intrus de l'ACAP. Pour les 3-11 ans.

### St Georges-de-Didonne

**D 7 avril** : Chasse aux œufs au Parc de l'Estuaire. Sans réservation, dans la limite des chocolats disponibles. Inclus dans le billet d'entrée. 15h.

**V 12 et 19 avril** : Atelier masque de Pâques lapin 3D. À partir de 4 ans. 15h.

**M 16 Avril** : Chasse aux œufs, suivie d'un atelier créatif. Jardin de la Mer (derrière le Relais de la Côte de Beauté). Gratuit.

### St Sulpice-de-Royan

**S 6 avril** : Chasse aux œufs.

### Vaux-sur-Mer

**D 31 mars** : Chasse aux œufs des petits sportifs. 9h30 - Gratuit.

Toutes les manifestations actualisées pour **ROYAN** et **St-GEORGES-de-DIDONNE** sur : [www.royanatlantique.fr](http://www.royanatlantique.fr)

## BROCANTES

### SALONS - MARCHÉS

#### Arces-sur-Gironde

**S 18 mai** : Brocante de la Fête des Fleurs avec Arçes Animation.

#### Arvert

**Me 27 mars** : Marché de Pâques.

**D 7 avril** : Bourse aux poissons.

**D 12 mai** : Potager troc printemps.

#### Boutenac Touvent

**D 9 juin** : Brocante.

#### Breuillet

**8 mai** : Troc plantes. Place JN de Lipkowski. 10h-17h.

#### Chaillevette

**Me 8 mai** : Brocante La Santonine. 8h.

**D 9 juin** : Vide-grenier Récup'Mada.

#### Chenac St-Seurin-d'Uzet

**D 26 mai** : Brocante et bourse aux vêtements. 9h.

## Cozes

**S 13 et D 14 avril** : Brocante de la Paroisse Notre Dame de l'Estuaire - au Logis de Sorlut.

**S 15 et D 16 juin** : Salon des artisans du bien-être. 10h-18h30, Logis de Sorlut.

## Épargnes

**D 24 mars** : Marché de Pâques. 10h.

## Étaules

**Du 14 au 17 mars** : Marché gourmand italien.

**D 5 mai** : Bourse d'échanges Nacre et Sel. 10h.

**Me 8 mai** : 21<sup>e</sup> Brocante vide-greniers.

## L'Éguille-sur-Seudre

**D 10 mars** : Brocante salle des fêtes.

**D 14 avril** : Brocante La Mouette.

## La Tremblade Ronce-les-Bains

**Me 20 et J 21 mars** : 49<sup>e</sup> Salon de la conchyliculture et des cultures marines. Place Brochard Ronce-les-Bains.

**30 mars-1<sup>er</sup> avril** : Vide dressing du Comité de jumelage. 10h-18h30 Cabane Lou Barbot La Grève.

**S 4 & D 5 mai** : Salon des plantes et des saveurs. Marché aux fleurs, plantes et produits gourmands. 9h-19h Place du marché Ronce-les-Bains.

**D 5 mai** : Vide-atelier. Centre de Ronce-les-Bains. 9h30-18h. Prix réduits : œuvres d'art, créations et matériel. Association Les Peintres de la Presqu'île d'Arvert.

## Les Mathes

**J 9 mai** : Vide-greniers du comité des fêtes. 7h. Centre Bourg.

**S 18 mai** : Vide-greniers du comité de jumelage. 7h La Palmyre.

## Médis

**S 6 avril** : Vide dressing organisé par Médis Animation sur la place Charles de Gaulle.

**D 12 mai** : Brocante organisée par Médis Animation, centre-bourg.

**D 19 mai** : Marché des saveurs, organisé par la commune. 10h -18h place Charles de Gaulle.

## Meschers

**L 1<sup>er</sup> avril** : Brocante de l'AUPM en partenariat avec le Lions Club Doyen de Royan.

**Me 8 mai** : Brocante, vide grenier de l'école de foot Semussac-Meschers-St Georges. Rue du 8 juin 1954, port. de 8h30 à 18h, Port

**Me 8 mai** : Brocante du Football Club de Meschers. Organisé par le FC2M. 6h-19h, Port.

**D 12 mai** : Marché Artisanal organisé par l'ACAP. Centre bourg.

## Mornac-sur-Seudre

**D 28 avril** : Brocante parking de la Cure. Par Seudre & Mer.

**Me 1<sup>er</sup> mai** : Puces des couturières. A la salle des fêtes.

**D 19 mai** : Brocante, parking de la cure. Par le cyclo-club.

## Mortagne-sur-Gironde

**D 31 mars** : Marché aux fleurs. 9h.

**D 14 avril** : Brocante mensuelle de la Minoterie. 8h.

**Me 1<sup>er</sup> mai** : Brocante du Téléthon de l'Estuaire. 8h.

**S 25 & D 26 mai** : Marché des créateurs. 10h-19h.

**D 9 juin** : Foire aux Livres anciens, disques vinyles, CD, DVD. 8h.

## Royan

**S16 mars** : 23<sup>e</sup> Forum des jobs d'été. 14h-17h espace Cordouan.

**12-14 avril** : Salon des Pêches de Royan, eaux douces, eaux salées. V 11h-19h. S 10h-19h. D 10h-18h. Gratuit -18 ans et étudiants.

**19-21 avril** : Braderie Paroissiale annuelle, vêtements, linge, chaussures et accessoires. A partir d'1 €. Arcades et parvis de Notre-Dame. 9h-18h.



## Saujon

**S 6 avril** : Bourse aux plantes des Batégails de Saintonge, 10h-18h salle Richelieu.

**L 8 avril** : Foire mensuelle dès 9h en cœur de ville.

**S 13 avril** : Vide ta chambre FCPE, 8h-17h salle Carnot.

**Me 1<sup>er</sup> mai** : Brocante et vide-greniers club d'athlétisme du GASS, le long de la taillée verte.

**Me 8 mai** : Brocante et vide-greniers du judo club, le long de la taillée verte.

**D 12 mai** : Brocante et vide-greniers du cyclo club du Val de Seudre, taillée verte.

**L 13 mai** : Foire mensuelle dès 9h en cœur de ville.

**17 au 19 mai** : Salon Harpe-guitare à la Salicorne : concerts, masterclass, salon de luthiers, conférence.

**D 9 juin** : Brocante et vide-greniers crèche Mini-Plumes, taillée verte.

**L 10 juin** : Foire mensuelle dès 9h en cœur de ville.

## Semussac

**D 31 mars** : Brocante vide-grenier par le team Littoral Tout-terrain.

**D 19 mai** : Brocante de l'amicale bouliste. Place du champ de foire.

## St Georges-de-Didonne

**D 17 mars** : Brocante. 8h.

## St Palais-sur-Mer

**Me 8 mai** : Brocante St-Palais sport football. Parc Raymond Vignes.

**S 1<sup>er</sup> & D 2 juin** : Expo de maquettes par le club de modélisme. 9h-18h Salle des fêtes.

## Vaux-sur-Mer

**D 21 avril** : Brocante des Restos du Cœur. Parc des sports.

**8-11 mai** : Salon des Vins. 10h-18h Salle Equinoxe.

**S 8 & D 9 juin** : Puces de Couturières et loisirs créatifs. Salle de l'Atelier.

## SPORT

### Cozes

**D 24 mars** : Course nature 15 km des Garennes, par le Footing Club de Cozes. Départ 9h30 Jardin public. Nouveauté 2024 : repas après la course.

### La Tremblade

**S 1<sup>er</sup> juin** : Triathlon du Galon d'Or. Départ à 13h Plage du Galon d'Or.

**S 15 juin** : 4<sup>e</sup> Beach rugby. Par Les Bordassous, vétérans de L'UST rugby. 16 équipes - 2 terrains. 14h-18h Plage de la Cèpe.

### Les Mathes

**D 19 mai** : La Frappadingue, course à obstacles. 9h30 Port de La Palmyre.

### Meschers

**S 15 et D 16 juin** : Régates interligue cata - qualificatif Championnat France. Plage des Nonnes.

**D 16 juin** : Course des Pirates et des Nonnes. Organisé par ECA. Port.

### Samedi 8 & Dimanche 9 juin : L'Extrême Cordouan.

Certainement la plus belle course nautique longues distances. Le phare de Cordouan devenu patrimoine mondial de L'Unesco n'y est pas pour rien. Il est la bouée en mer, que chaque coureur doit atteindre. Dans l'estuaire de la Gironde, plus de 300 sportifs propulsés à la voile : windsurfs, windfoils, kitefoils et wingfoils. Et à la pagaie : kayaks surfskis, pirogues.

### St Georges-de-Didonne

**D 28 avril** : Course de rollers. 9h45.

**St Palais-sur-Mer**

**D 31 mars** : Course du Pont du diable. 7 et 14 km.

**Saujon**

**D 17 mars** : Gymnastique acrobatique. Championnat régional. 9h30-17h30 gymnase Ravet.

**S 18 & D 19 mai** : Aïto (art martial). Coupe de France. 9h-17h dojo et gymnase Ravet.

**S 15 juin** : Seud'Raid Team de l'estuaire, départ 14h, circuit 25 km canoë, course à pied, VTT et orientation. Raid multisport par équipes de 3.



**Marathon Royan Côte de Beauté**  
Marathon, semi-marathon et 10km.



**NATURE & LOISIRS  
PLEIN AIR**

**Boutenac Touvent**

**D 14 avril** : Randonnée avec casse-croûte et poule au pot. Rendez-vous 8h30, départ 9h, casse-croûte 10h, repas 12h30.

**J 9 mai** : Concours de boules.

**La Tremblade**

**L'heure sportive : 1 dimanche par mois.** RDV quai d'honneur Port de La Tremblade, de 10h à 11h.

**D 24 mars, D 21 avril, D 19 mai et D 23 juin** : pour une heure de remise en forme plein air. Sans réservation - Activité offerte. Prévoir tenue sportive et eau.

**Les Mathes**

**D 5 mai** : Randonnée pédestre. Comité de Jumelage.

**S 11 mai** : Parade vélo nocturne. 21h. Depuis La Halle des Mathes jusqu'au port de La Palmyre.

**S 15 et D 16 juin** : 3e édition du Village Nautique à La Palmyre. Activités nautiques, bassin d'eau de mer géant, différents exposants.

**L'Éguille-sur-Seudre**

**10, 24 avril, 1<sup>er</sup>, 8, 15, 22, 29 mai, 5, 12, 19 juin** : Visite d'un établissement ostréicole avec dégustation.

**Médias**

**S 13 avril** : Rando gourmande semi nocturne organisée par Médias Animation, Espace Médias Loisirs.

**Meschers**

**V 29 mars** : Balades chorégraphiques immersives par la Cie Junior d'Artcad. 19h & 20h. Pour la 1<sup>re</sup> fois, les Grottes du Régulus seront le théâtre d'une performance unique en son genre, en devenant une étape du festival itinérant : 20 000 Lieux sur les Mers.



**S 30 mars** : Ouverture des Grottes du Régulus pour la saison 2024. 10h-12h30 et 14h-17h30.

**S 16 mars** : Nettoyage de l'Estran. Organisé par l'AUPM. Départ de Meschers vers Talmont à 14h15. Petite collation offerte au retour. 14h devant l'AUPM.

**S 6 et D 7 avril** : Immersion. 210 ans du naufrage du Régulus. Venez vivre un moment impérial, en immersion dans un campement militaire napoléonien. Nombreuses animations. A partir de 10h, Square de la Guicharde.

**Du 17 et 19 mai** : Plage des Vergnes Danser sur la plage. Festival Les Sables électroniques. Organisé par l'association Les Sonorités Diatoniques

2024. DJ-Set, lives, activités chill et masterclass avec les artistes.  
**S 15 juin** : Rencontres forestières, suivies d'un apéritif dinatoire crépusculaire (payant). Sur réservation. A partir de 7 ans. Sortie gratuite d'1h30.

**Mornac-sur-Seudre**

**S 6 avril** : Découverte kayak et paddle. Le port et la Seudre. Par Kayak et Nature.

**M 23 avril** : Découvertes des plantes, le marais. Avec l'Huître pédagogique. Saujon

**11, 18, 25 avril** : Découverte passe à civelles. 10h devant la maison de la pêche.

**Me 17 avril** : Journée du pêcheur, 10h maison de la pêche.

**Me 17 avril** : Balade. À la découverte du protestantisme, 15h office

de tourisme.

**18 & 25 avril** : Visite Saujon au rythme de la Seudre, 15h maison de la pêche.

**J 2 mai** : Découverte passe à civelles. 10h maison de la pêche.

**J 2 mai** : Visite Saujon Seudre. 15h maison de la pêche.

**Me 15 mai** : Journée du pêcheur. 10h maison de la pêche.

**Me 15 mai** : Balade. À la découverte du protestantisme. 15h office de tourisme.

**J 6 juin** : Visite Saujon Seudre, 15h maison de la pêche.

**Semussac.**

**Les vendredis de mai à septembre** : Concours pétanque semi-nocturne de l'amicale bouliste. Place du Champ de Foire. 19h30.

**St Palais-sur-Mer**

**S 30 mars** : Destination Jeux 2024. Beach volley, flying disc, athlétisme. Plage du Bureau. 14h-17h.

**S 25 mai** : St-Palais fête sa nature. Marché, rallye découverte, activités sportives, restauration, concert, soirée dansante. Parc Raymond Vignes.

**St Sulpice-de-Royan**

**A partir du 24 avril** : Concours Jardins et balcons fleuris. Bulletin à retirer à l'accueil de la mairie ou sur le site de la commune.

**Vaux-sur-Mer**

**D 26 mai** : Circuit touristique organisé par l'association Vaux Perspectives.

**Parc de l'Estuaire**

• **Expo : Revivre, les espèces disparues**, une expérience de mapping vidéo inédite. A partir du 2 mai.



• **Parcours Land art**, à partir du 3 avril.



- **Expo : 3 avril-30 juin**, Sur les traces des naufragés.
- **Jeu familial : 3 avril-3 nov**, Les Olymparcs. A partir de 6 ans.
- **Atelier : mercredi 10 avril**, De la ruche au miel. A partir de 3 ans, 15h.
- **Atelier apiculture : jeudi 11 avril**. A partir de 15h.
- **Atelier couronne de Printemps : V 26 avril et 3 mai**. Pour décorer la maison. A partir de 4 ans, 15h.
- **Jeux Olymparcs : Me 17 avril**, épreuves en famille. A partir de 6 ans, 15h.
- **Spectacle enfants : J 18 avril**, pour les 2-5 ans. 15h.
- **Animation littoral plein air : Me 24 avril**. A partir de 6 ans. 10h30.
- **Animation petits trappeurs : J 25 avril**. Pour les 2-5 ans. 15h.
- **Sortie familiale Plantes comestibles : V 26 avril**. A partir de 7 ans. 15h.
- **La tour surprise : J 2 mai, 15h-17h.**
- **Fête de la Nature : D 26 mai**. A partir de 10 ans. 15h - gratuit.
- **Rencontres forestières : S 15 juin**, 17h + apéritif dinatoire crépusculaire. Sur réservation.

Parc de l'Estuaire à St Georges de Didonne : 05 46 23 77 77

**ART & CULTURE**

**Barzan**

**S 30 mars** : Ouverture annuelle musée et site gallo-romain du Fâ. Toutes les animations sur le site : [www.fa-barzan.com](http://www.fa-barzan.com).

**Breuillet**

**S 13 avril** : Concert Hollywood Bazar. Créa. 20h30.

**Brie-sous-Mortagne**

**D 21 avril** : Festival interrégional des chorales. 12h.

**Cozes**

**L 18 mars** : Café Philo Printemps des Poètes, thème : la grâce. A la bibliothèque.

**13-21 avril** : Exposition objets anciens et insolites salle Jeanne, Logis de Sorlut (cour intérieure).

**Étaules**

**S 30 mars** : Concert pop musique Elliott Armen. 20h30 salle La pléiade. Créa.

**Les Mathes**

**M 25 mars** : Printemps du cinéma. Séances à 5€. Espace multi-loisirs.

**V 29 mars** : Les Mathes en Scène : Kapustin Quartet. 21h Espace multi-loisirs. Gratuit.

**Médias**

**M 28 mai** : Mai Musical. Concert à l'église.

**Meschers**

**V 12 avril** : Jung et l'interprétation des rêves. Par Thierry Delaveau. 18h30, Bibliothèque.

**S 1<sup>er</sup> juin** : Les Peintres dans Meschers. Organisé par ALM. 10h-18h.

**S 1<sup>er</sup> juin** : Célébration de la fin des travaux. 10h église St-Saturnin.

**J 20 juin** : Rencontres cinéma & peinture avec la projection du film *Le temps des forêts*, de FX Drouet. 20h, Family Fun Park.

**Mornac-sur-Seudre**

**S 11 & D 12 mai** : Animations médiévales, halles et rue du port. Par Fêtes Romanes.

**Mortagne-sur-Gironde**

**S 23 mars** : Chanson française. Concert Les P'tites Brel. 20h ancien cinéma.

**Sablanceaux**

**S 23 mars** : Concert Les Petits chanteurs à la Croix de bois. 20h30.

**24 avril, 15 & 22 mai, 12 juin** : Visite guidée abbaye. 16h.

**Saujon**

**J 4 avril** : Thés coups de cœur. 15h30 médiathèque.

**S 6 avril** : Festival du livre jeunesse. 9h-17h salle Carnot.

**S 6 avril** : Orgue au marché, par Philippe Daniels. 11h église St Jean-Baptiste.

**L 8 avril** : Cinéma chez Nous, 20h30 à la Salicorne.

**L 6 mai** : Cinéma chez Nous, 20h30 à la Salicorne.

**10-12 mai** : Festival de gospel d'Allegria à la Salicorne.

**S 1er juin** : Audition classes piano et guitare école municipale. 15h espace culturel du château.

**L 3 juin** : Cinéma chez Nous, 20h30 à la Salicorne.

**Me 5 juin** : Histoires du mercredi. 15h30 médiathèque.

**J 6 juin** : Thés coups de cœur, 15h30 médiathèque.

**St Georges-de-Didonne**

**S 16 & D 17 mars** : Concert Orchestre d'harmonie. Relais. 21h & 16h.

**S 23 mars** : Concert Afrique Vaudou Game. Créa. 20h30 salle Bleue Relais.

**S 4 mai** : Concert Jil is Lucky, folk. Créa. 20h30 salle Bleue Relais.

**St Palais-sur-Mer**

**18-22 mars** : 9<sup>e</sup> Electrosession. Musique électroacoustique. Concerts, masterclass, rando électro.

**V 22 mars** : Musique. Ensemble Ars Nova. Salle Michel Legrand. 20h30 - gratuit.

**2-5 mai** : Les Palabreurs, le plaisir de la littérature. 8e édition. Salle Michel Legrand.

**S 11 mai** : Concert Jazz Jérôme Gatius et Félix Robin Quartet. Salle Michel Legrand 20h30.

**4-9 juin** : 9<sup>e</sup> Festival Histoires de Chœurs. Musique & concerts. Par le conservatoire municipal.

**S 9 juin** : Ensemble vocal masculin, Take a Snap. 18h Salle Michel Legrand.

**Talmont-sur-Gironde**

**D 17 mars** : le Printemps des poètes. 15h à la mairie.

**Vaux-sur-Mer**

**V 15 mars** : Atelier d'écriture. Bibliothèque municipale - gratuit sur inscription. 14h30.

**V 22 mars** : Jazz in Vaux. Romain Leleu Sextet - 21h Salle Équinoxe.

**S 23 mars** : Jazz in Vaux. Romain Leleu Sextet - 21h Salle Équinoxe.

**S 25 mai** : Contes médiévaux et lectures théâtralisées par Fêtes Romanes en Pays Royannais. Salle Équinoxe - Gratuit

**CONFÉRENCES**

**Artvert**

**J 25 avril** : Conférence Natvert. 18h salle des fêtes.

**J 13 juin** : Conférence Natvert. 18h salle des fêtes.

**Meschers**

**J 11 avril** : Conférence. Les grands rendez-vous de l'art, par Laurent Schmidt. 18h salle du Conseil Municipal.

**J 16 mai** : Conférence. Quelques peintres sous un grand chêne : Klimt, Alechinsky, Hollan, par Laurent Schmidt. Gratuit. 18h, Salle du Conseil Municipal.

**J 13 juin** : Conférence. Dialogue autour de l'œuvre de Corot avec Daniel Mohen et Laurent Schmidt. 18h, Salle du Conseil Municipal.

**St Georges-de-Didonne**

**M 19 mars** : Agriculture & alimentation. Projection du film *La ferme des Bertrand*, puis temps d'échanges avec témoignages de producteurs locaux. 20h30, cinéma Le Relais.

**Me 27 mars** : 1942-45 le Mur de l'Atlantique à Vallières. 18h, gratuit. Salle Bleue, Relais.

**Saint Sulpice-de-Royan**

Rencontres pour les parents (enfants et adolescents), *L'Heure des Parents*, de 20h à 21h30 :

- **Mardi 9 avril** : Besoins physiologiques et gestion des émotions pour les 3-11 ans.
- **Mardi 14 mai** : Parents d'ados en 2024.
- **Mardi 11 juin** : détresse et burn-out parental. Entrée libre et gratuite. A la Mairie.



**SPECTACLES**

**Breuillet**

**S 25 mai** : Théâtre comédie. Créa. 20h30.

**Brie-sous-Mortagne**

**J 13 juin** : Sortie cabaret. Corme Ecluse

**D 17 mars** : Repas cabaret, 11h à La Castafiore.

**Cozes**

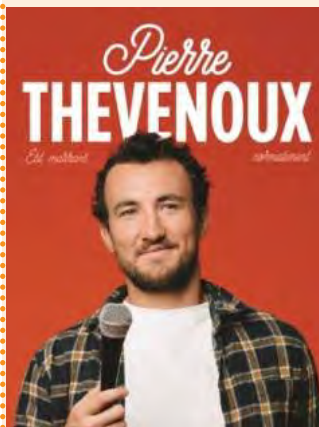
**D 28 avril** : Gala de bienfaisance du Lions Club. Au Logis de Sorlut.

**S 4 et D 5 mai** : Théâtre par Les Coz'Tumés. Samedi 20h30. Dimanche 15h.

**Étaules**

**S 27 avril** : Spectacle musical. 20h30 salle La Pléiade.

**S 11 mai** : Humour Pierre Thévenoux. 20h30 salle La Pléiade. Créa.



**S 1<sup>er</sup> juin** : Stand-up Patrick Chanfray. 20h30 salle La Pléiade.

**La Tremblade**

**V 22 mars** : Spectacle La sublime porte, par le collectif FocusTrap. 18h Médiathèque.

**Les Mathes**

**D 2 juin** : Spectacle chorale Les Mathes en cœur. Association Ensemble et Solidaires. Espace multi-loisirs.

**L'Éguille-sur-Seudre**

**D 21 avril** : Théâtre Saujon Comedia. Salle des fêtes.

**Médis**

**S 6 & D 7 avril** : Festival de cirque, organisé par une Escala O Cirque, Espace Médis Loisirs.

**Meschers**

**V 15 mars** : Théâtre Fugueuses, par la Cie des Chatelains. 20h30, La Passerelle. Amis de Meschers.

**S 16 mars** : Soirée Cabaret Le Folie's Show, avec Lionel Evan's et sa troupe. Amis de Meschers. 20h30, La Passerelle.

**D 31 mars** : Théâtre musical Le jardin des amours. De la Cie du Vaudeville. Amitié Voyants Non-Voyants. 15h, La Passerelle.

**Mortagne-sur-Gironde**

**V 3 & S 4 mai** : Café-théâtre. 20h30.

**St Georges-de-Didonne**

**S 6 avril** : Groupe musical les Fo'Plafonds. 20h30. Relais.

**V 19 avril** : Cabaret-théâtre. Théâtre Caravague. 20h30 Salle Bleue Relais.



**V 24 Mai** : Spectacle Jour de Fête Cabaret. Salle Panoramique au Relais.

**S 8 juin** : Spectacle Jacques Chirac, par la Cie du Grand Soir. 20h30. Relais. Créa.

**S 15 juin** : Spectacle Gisèle Halimi. 20h30. Relais. Créa.

**St Palais-sur-Mer**

**V 12 avril** : Concert Anita Farmine (world music) et présentation du festival Musiques et Gastronomie du Monde 2024. 20h30 Salle Michel Legrand.

**D 5 mai** : Théâtre L'invraisemblable mésaventure de Gregor Samsa, par la Cie Premier Acte. Salle Michel Legrand.

**Me 12 juin** : Gala de danse, par les élèves du conservatoire. 20h30 Salle Michel Legrand. Gratuit.

**Saujon**

**S 16 mars** : Jeunesse, Alice au pays des merveilles. 15h Salicorne.

**S 16 mars** : Théâtre & musique Ma Carolina. 20h30 la Salicorne.



**S 23 mars** : Théâtre Girl Power de Comédie La Rochelle, 20h30 à la Salicorne.

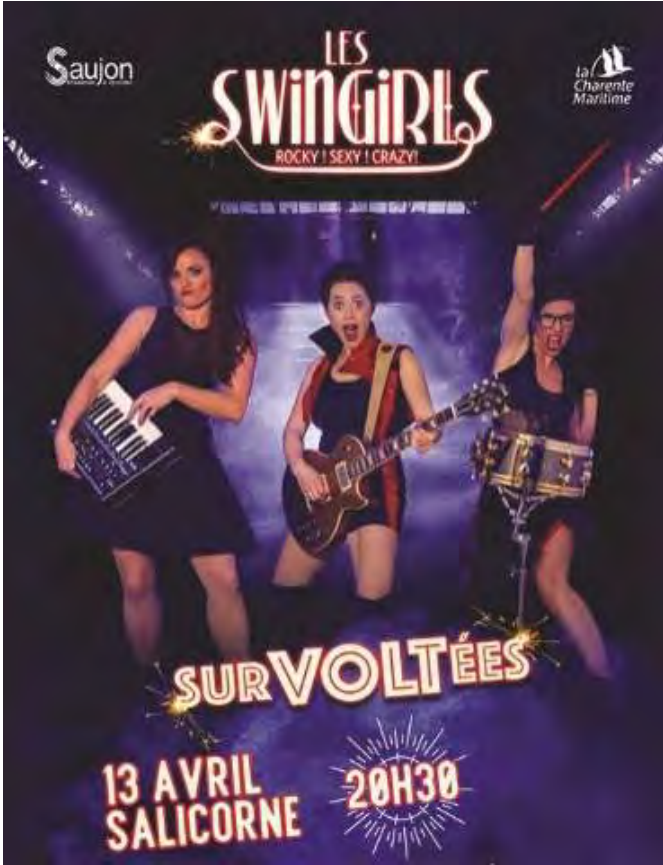
**V 29 mars** : Spectacle Madame C, 20h30 à la Salicorne.

**Me 3 avril** : Théâtre. Brèves de comptoir par Saujon Comédia. 3<sup>e</sup> Rencontres théâtre amateur, 18h30 à la Salicorne.

**Me 3 avril** : Théâtre. Ça reste entre nous par Saujon Comédia. 3<sup>e</sup> Rencontres de théâtre amateur, 20h30 à la Salicorne.

**J 4 avril** : Théâtre. Phèdre freeze ! d'après Racine par la Cie DéKalages. 3<sup>e</sup> Rencontres théâtre amateur, 20h30 à la Salicorne.

**V 5 avril** : Théâtre. Les forains par Saujon Comédia. 3<sup>e</sup> Rencontres théâtre amateur, 20h30 la Salicorne.



**S 13 avril** : Spectacle Les Swingirls : survoltées ! 20h30 à la Salicorne.

**Me 17 avril** : Spectacle Cadavre exquis. 20h30 à la Salicorne.

**V 19 avril** : Théâtre Chérie, on se dit tout ! de Comédie La Rochelle. 20h30 à la Salicorne.

**D 28 avril** : Concert Sol Y d'Air pour les enfants malades des Crocodiles. 17h église.

**S 4 mai** : Spectacle d'humour Kosh, 20h30 à la Salicorne.

**Me 8 mai** : Spectacle BaDaBoum en ouverture du 44° Mai Musical, 18h la Salicorne.

**M 14 mai** : Concert Chet Nuneta. 44e Mai Musical. 20h30 la Salicorne.

**J 16 mai** : Concert orchestre de chambre Nouvelle-Aquitaine. 44° Mai Musical, 20h30 la Salicorne.

**M 21 mai** : Concert Georges Bûche. 44° Mai Musical. 20h30 la Salicorne.

**V 24 mai** : Concert Melvin dans les nuages. 44° Mai Musical, 20h30 à la Salicorne.

**S 25 & D 26 mai** : Spectacle des Ateliers de la Danse à la Salicorne.

**M 28 mai** : Concert Pat Chacó. 44° Mai Musical. 20h30 salle des fêtes Médis.

**V 31 mai** : Spectacle Atelier Temps'Danse, la Salicorne.

**V 14 juin** : Spectacle Naïa avec Symphonia et l'harmonie de l'école municipale. 21h la Salicorne.

**S 15 juin** : Gala et concert harmonie de l'école municipale musique et danse. 21h la Salicorne.

**Vaux-sur-Mer**

**S 20 avril** : Cirque aérien & musique live, Cie Avis de Tempête de La Rochelle. Théâtre de Verdure – Gratuit.

**FÊTES & ANIMATIONS**

**Arces-sur-Gironde**

**18-20 mai** : 31° Fête des Fleurs avec Arçes Animation.

**Arvert**

**S 30 mars** : Grand loto de l'APE.

**Breuillet**

**D 17 mars** : Goûter des Aînés. Thème Les îles. 15h, salle multiculturelle – Gratuit.

**D 7 avril** : Journée de l'autisme. Salle Multiculturelle. A partir de 15h – Gratuit.

**Brie-sous-Mortagne**

**D 17 mars** : Repas dansant de la Saint Patrick. 12h.

**Chaillevette**

**S 16 mars** : La sympathique Saint-Patrick. 18h. Chenac St-Seurin-d'Uzet

**D 28 avril** : Repas animé. 12h.

**Cozes**

**S 6 avril** : Loto du Foyer socio-éducatif Collège Les Vieilles Vignes, Logis de Sorlut.

**S 20 avril** : Repas association de Chasse Agréée, Logis de Sorlut.

**Étaules**

**S 16 & D 17 mars** : 13° Féeries vénitiennes. Samedi 19h30, déambulation nocturne. Dimanche 10h déambulation, 14h30 défilés.



**S 16 mars** : Expo voitures anciennes place du Champ de foire.

**S 23 mars** : Soirée génération 80-2000, par l'UCE. 20h30.

**D 7 avril** : Après-midi dansant. 14h30.

**S 13 avril** : Concours de tarot.

**Grézac**

**S 16 mars** : Bal trad-folk. Médis

**D 7 avril** : Loto organisé par Médis Animation, salle des fêtes.

**J 25 avril** : Atelier pâtisserie, par la commune de Médis. 14h30 restaurant scolaire. Réservation obligatoire.

**Les Mathes**

**D 24 mars** : Repas dansant casoulet, par le comité des fêtes. 12h Espace multi-loisirs.

**16-18 avril** : Drôles'fest, festival jeune public. Spectacles, contes, ateliers musicaux et séances de cinéma.

**L'Éguille-sur-Seudre**

**L 25 mars** : Concours de belote. 9h.

**V 5 avril** : Loto du Jumelage.

**S 6 avril** : Repas choucroute.

**Meschers**

**D 17 mars** : Repas dansant, par les Amis de Meschers. 12h, La Passerelle.

**S 23 mars** : Tremplin musical, par les Sonorités diatoniques. Gratuit. 20h, La Passerelle.

**S 11 mai** : Bal Folk, par les Amis de Meschers. Groupe Philomèle. Stage gratuit initiation danses traditionnelles de 15h à 17h. 21h La Passerelle.

**V 24 mai** : Apéro jazz. Avec le trio A Scopas. 19h, Grottes du Régulus.

**D 26 mai** : Fête des mères, jeu concours organisé par l'ACAP.

**D 16 juin** : Fête des pères, jeu concours organisé par l'ACAP.

**Mornac-sur-Seudre**

**S 23 mars** : Loto salle des fêtes, organisé par le Comité des Fêtes.

**S 11 & D 12 mai** : Animations médiévales, halles et rue du port. Par Fêtes Romanes

**Sablanceaux**

**S 16 mars** : Soirée couscous. 20h30.

**St Georges-de-Didonne**

**V 15 mars** : Soirée dansante. 20h30. Relais.

**St Palais-sur-Mer**

**V 14 & S 15 juin** : Festival Musiques et Gastronomie du Monde. Les 30 ans. 6 concerts de worldmusic, restaurants du monde. Esplanade du Concié – Gratuit.

**St Sulpice-de-Royan**

**V 15 mars** : Carnaval. 16h30 place des écoles, déambulation dans les rues. Costumes sur le thème Olympique.

**2-6 avril** : Semaine Olympique, nombreuses animations.

**Saujon**

**D 7 avril** : Loto de la Ch'nau du Breuil. 14h30 salle Carnot.

**V 12 avril** : Loto des seniors du football, salle Carnot.

**V 12 avril** : Loto US football, salle Carnot.

**D 21 avril** : Loto pompiers. 14h30 salle Carnot.

**Me 24 avril** : Après-midi jeux. 15h30 médiathèque É. Gaboriau.

**S 27 avril** : Destination jeux, 10h-18h à la Salicorne.

**V 7 juin** : Loto anciens US Saujon, salle Carnot.

**S 8 juin** : Journée mondiale du tricot, rue Carnot

**Vaux-sur-Mer**

**S 16 mars** : St Patrick's Day par Les Voix Liées de la Côte. Repas, animation musicale, danse celtique. 19h Salle de l'Atelier.

**Me 27 mars** : Tournoi jeux-vidéo. 15h Bibliothèque, sur réservation - gratuit.

**S 30 mars** : Destination Jeux 2024. Escrime, BMX, teqball, pickleball, biathlon, breakdance, padel, basket 3x3. Parc des Sports – Gratuit.

**M 16 avril** : Tournoi switch, sur réservation. 15h Bibliothèque-Gratuit.

**V 19 avril** : Tournoi PS4. 10h30 à la Bibliothèque – Gratuit.

**V 26 avril** : Tournoi jeux-vidéo. 15h à la Bibliothèque – gratuit.

**S 27 avril** : Marché Guinguette Musette. 19h Place du marché – Gratuit.

**M 15 mai** : Tournoi switch. 15h à la Bibliothèque - Gratuit.

**S 18 mai** : Marché Guinguette Latine. 19h Place du marché – Gratuit.

**M 29 mai** : Tournoi PS4. 10h30 à la Bibliothèque – Gratuit.

**Toutes les manifestations actualisées sur le site : [www.royanat-lantique.fr](http://www.royanat-lantique.fr)**

**COLLECTES DE SANG**

• **Mardi 9 avril** : de 15h à 19h au Logis de Sorlut COZES.

• **Mardi 16 avril** : 15h-19h. St GEORGES DE DIDONNE.

• **Jeudi 18 avril** : 8h au centre des Congrès ROYAN.

• **Mardi 23 avril** : de 8h30 à 12h La Salicorne SAUJON.

• **Mardi 14 mai** : 8h30 salle des fêtes ARVERT.

**Sur RDV :**  
[www.dondesang.efs.sante.fr](http://www.dondesang.efs.sante.fr)

# Royan - photographe pour reconstruire

**Le récent ouvrage Royan Reconstruction – Archives photographiques du MRU, paru aux éditions La Geste, éclaire le rôle joué par la photographie dans l’acceptation de la Reconstruction et présente l’ensemble des clichés du fonds royannais de 1950 à 1961 qui accompagnent les grandes étapes de la renaissance de la ville. Brigitte Druenne-Prissette et Charlotte de Charette en sont les autrices. Daniel Coutelier, qui en a longtemps été le photothécaire, raconte la genèse de ces archives.**



À l’issue de la Seconde Guerre mondiale, 20% du parc immobilier français était détruit. À ces destructions s’ajoutaient le mauvais état d’une grande partie des logements et la nécessité de répondre à l’accroissement démographique du pays. De plus, l’organisation urbaine de nombreuses villes était devenue obsolète au regard, notamment, du développement de la voiture. Il fallait donc, à la fois, adopter un urbanisme moderne et permettre à tous, grâce à des procédés constructifs nouveaux, de bénéficier d’un habitat de qualité. Convaincus que seul l’État était à même de mener à bien ces objectifs ambitieux, le ministère de l’Urbanisme et du Logement (MRU) était créé en novembre 1944. Pour entraîner municipalités, élus et associations de sinistrés, mais aussi pour documenter l’ensemble des innovations urbaines et architecturales, le recours à l’image est apparu essentiel : dès le mois de février 1945, le service photographique du MRU voyait le jour.

**Royan** : ville sujet de photographie. Bombardée par les Alliés le 5 janvier puis le 14 avril 1945, la « Perle de l’Océan » est un champ de ruines au lendemain de sa

libération : 90% du centre-ville est détruit. Sa spécificité de ville balnéaire incite le gouvernement à en faire un des laboratoires de l’urbanisme moderne. Dès juillet 1945, Claude Ferret, alors âgé de 38 ans, est désigné urbaniste et architecte en chef de cet ambitieux projet. Il sera secondé par le Parisien Louis Simon et le Saintongeais André Morisseau. Professeur à l’école d’architecture de Bordeaux, Claude Ferret est suivi par nombre de ces élèves. Cette jeunesse explique en partie la modernité et la diversité de la ville reconstruite. Royan en reconstruction devient progressivement une vitrine pour les services du ministère.

Des campagnes photographiques au rythme de la renaissance de la ville. Entre 1950 et 1961, cinq campagnes photographiques sont réalisées à Royan. Plus de 250 photos noir et blanc et 45 diapositives couleurent documentent, pas à pas, la renaissance de la ville. Nombre de ces images sont alors présentes, tant dans la presse professionnelle qu’au salon des Arts ménagers.

**Avant les premiers chantiers.** La reconstruction de la ville commence par le remembrement. Après plusieurs esquisses, Claude Ferret présente le plan de reconstruction approuvé en avril 1948 ; maquettes et photographies l’accompagnent.

**La ville reconstruite sort de terre.** En 1950, le photographe Henri Salesse documente les premiers chantiers et illustre la reprise des activités : gare et port sont remis en état, logements, écoles et commerces provisoires sont opérationnels et les immeubles du boulevard Briand sortent du sol. L’heure est encore au néo-classicisme des années 30, teinté d’Art Déco et les quelques villas photographiées sont clairement d’inspiration « saintongeaise ».



*Le boulevard Briand et la rue Pierre Loti en construction Henri Salesse – 1950 - ©Terra*



**L'œil de Lucien Hervé.** En janvier 1953, la perspective du boulevard Briand, les courbes du Front de mer en construction et les nombreux détails architecturaux ont retenu l'attention de Lucien Hervé, photographe attiré de Le Corbusier. Il s'attache à l'objet architectural et choisit des angles de vue qui en exaltent la richesse.



*Le boulevard Briand – Lucien Hervé 1953 – ©Terra*

**La renaissance se poursuit.** En juin 1954, Henri Salesse se laisse gagner par les prémices de l'été, les plages, les premiers espaces de loisirs. Il n'en oublie pas, pour autant, les belles perspectives qui se dessinent au centre de la ville.

### LE « SOUFFLE BRÉSILIEN »

Le « basculement des références » a lieu après la publication d'un numéro spécial de la revue *Architecture d'Aujourd'hui*, consacré à l'architecture brésilienne, à l'automne 1947. Une attention particulière y est portée à la station balnéaire de Pampulha conçue par Oscar Niemeyer. Ce dernier explique qu'il y a « tropicalisé » ce qu'il a appris de Le Corbusier et du Mouvement moderne en portant, notamment, une attention particulière à la relation intérieur/extérieur et à la pénétration de la lumière, tamisée par différents dispositifs. L'utilisation ludique du béton, les formes courbes et la couleur en sont aussi issues. Les projets royannais seront bouleversés par cette publication.

**La ville revit.** Sous le soleil d'août 1955, Pierre Mourier nous montre la ville moderne qui « explose ». Le Palais des congrès, le marché, la poste, les écoles, le port, les châteaux d'eau, la gare routière sont terminés, l'église Notre-Dame sort de terre. Les rues sont déjà animées et plusieurs vues panoramiques

permettent de comprendre l'articulation urbaine de la ville. Une large part est laissée à la ville balnéaire et tout particulièrement au Front de mer magnifié par de larges perspectives et de nombreux détails qui permettent d'en comprendre le rôle de liaison entre la plage et la ville. Le casino, les hôtels, les équipements de loisirs, les jeux de plage y sont aussi très présents. Et c'est alors que les villas reconstruites selon les principes du Mouvement moderne, mâtinés de tropicalisme, se multiplient. Dans ce reportage les diapositives couleurs doublent, pour la première fois, les clichés noirs et blancs.



*Le Mirado - Pierre Mourier - 1955 - ©Terra*

**Les dernières photographies.** En 1961, Henri Salesse revient rapidement à Royan pour documenter la fin des chantiers financés par l'État. Il ne s'attarde pas sur les villas, devenues iconiques, qui ont vu le jour depuis 1955 et qui magnifient la promenade architecturale que la ville offre, encore aujourd'hui, à ses nombreux visiteurs.

Richesse urbaine et architecturale, prouesses techniques, spécificité balnéaire, tout est présent dans ces cinq reportages. Si les images demandées aux photographes du MRU devaient répondre aux caractéristiques de la photographie documentaire : netteté de l'image, clarté du sujet représenté et retrait de l'opérateur, elles semblent aujourd'hui avoir dépassé ce carcan. La richesse patrimoniale du fonds photographique ancien de « l'ex MRU », intéresse maintenant les historiens de la photographie. Ces images occupent souvent les cimaises des lieux d'exposition, comme elles l'ont fait au musée de Royan à la fin de l'année 2013.

Brigitte Druenne-Prissette

GRUPE DE LA MAJORITÉ

**ADAPTER LA MOBILITÉ DU TERRITOIRE AUX ENJEUX DE DEMAIN**

Comment mieux répondre aux besoins de mobilité des habitants au cours des dix prochaines années ? Autorité organisatrice de mobilité, la CARA souhaite poursuivre ses actions en se dotant d'un plan de mobilité simplifié, un document de planification instauré par la loi d'orientation des mobilités du 24 décembre 2019. Destiné aux collectivités de moins de 100 000 habitants, ce nouvel outil bénéficie d'un cadre juridique limité, ce qui permet de l'adapter aux besoins de chaque territoire, tout en laissant aux élus une totale liberté quant au choix des thématiques de mobilité à traiter.

La démarche du plan de mobilité simplifié permet de fédérer les acteurs locaux autour de l'élaboration et de la mise en œuvre d'une stratégie locale de mobilité, concertée et basée sur les besoins et les ressources du territoire. Cette démarche a notamment pour ambition de rendre effectif le droit à la mobilité pour tous. Ce droit à la mobilité se traduit par la garantie donnée à chacun de pouvoir se déplacer au quotidien, tant pour accéder à des services publics ou économiques de base, qu'à la formation, à l'emploi, aux loisirs ou à des services de santé. Il s'agit de passer d'une réflexion sur les transports,

centrée sur les infrastructures, à une réflexion basée sur les besoins des habitants.

Le plan de mobilité simplifié permet ainsi aux collectivités des territoires peu denses et ruraux de répondre à la crise du modèle de déplacement basé sur l'usage individuel de la voiture. L'absence d'alternative à la voiture représente un coût croissant pour les habitants de ces territoires. Ce coût risque de s'accroître avec la dynamique de décarbonation des modes de transport. De plus, ce modèle laisse de côté les plus vulnérables qui n'ont pas de voiture ou qui ne peuvent pas conduire.

Ce projet, dont le lancement est prévu le 4 avril 2024, est ainsi destiné à mieux répondre aux attentes des différentes catégories d'usagers du territoire et de déterminer les aménagements et solutions de mobilité durable à développer. Il contribuera au développement d'un meilleur cadre de vie, tout en favorisant l'attractivité de notre territoire.

**CLAUDE BAUDIN**

*Vice-président de la CARA en charge des transports et de la mobilité*



GRUPE ROYAN À GAUCHE

**BIODÉCHETS, VÉGÉTAUX... POUR UN SERVICE PUBLIC DE QUALITÉ**

À la fin de l'année 2023, le conseil communautaire a adopté son programme local de prévention des déchets ménagers et assimilés (PLPDMA). Répondant aux obligations réglementaires et législatives, dont les dernières sont entrées en vigueur au 1er janvier 2024, il vise, entre autres, à réduire les déchets ménagers et assimilés (DMA), tout en optimisant le service public de prévention et de gestion des déchets (SPPGD). Mais qu'en est-il, justement, de l'évolution de ce service public ?

S'agissant des ordures ménagères, la loi impose aux usagers, depuis le 1er janvier 2024, de trier à la source leurs biodéchets (déchet alimentaires compostables) et aux collectivités de mettre en place une solution de tri pour tous les habitants. Les solutions retenues par la CARA consistent en la mise à disposition de composteurs individuels pour les usagers qui ont un jardin et de points d'apport dit « volontaire » pour ceux qui n'en disposent pas. Il est regrettable que la CARA n'ait pas envisagé de mettre en place une collecte des biodéchets au porte-à-porte (l'étude n'en ayant même pas été faite). Ainsi, les points d'apport volontaire se révèlent-ils être, en fait, des

points d'apport obligatoire, ce qui pose la question de l'accès au service pour les personnes âgées et à mobilité réduite.

La problématique est la même pour les végétaux. Leur collecte au porte à porte dans quinze communes de la CARA, représentant les trois-quarts de la population (les autres communes n'ayant pas souhaité adhérer à ce service), est appelée à disparaître à l'horizon 2027. Peut-on sérieusement croire que le compostage sur place (éventuellement après broyage... mais comment et par qui ?) permettra de pallier à la réduction du service ? Et qu'en sera-t-il pour les usagers les moins valides ?...

En fait, ce sont les principes même du service public et sa qualité qui sont en question. Au nom des nécessaires réduction et valorisation des déchets, ne se dirige-t-on pas vers moins de service public et davantage de mise à contribution des usagers ?

**Jacques GUIARD**

*Conseiller communautaire  
royanagauche.2020@gmail.com*

## Genre de compost

Eh, les amis !  
Vous connaissez la différence  
entre un bac à compostage...



... et une boîte aux lettres ?

Voilà qu'il se prend pour Toto  
à jouer aux devinettes !



Je donne mes pinces  
au chat.

Le bac, c'est L.E compost.



Et la boîte aux lettres, c'est LÀ qu'on poste !



Ben ça promet  
cette année...

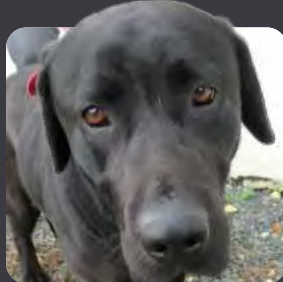
Pioui Pioui / Manech

*Nos amis les bêtes ont besoin de vous. Rendez-leur visite....*



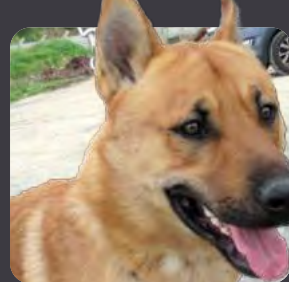
**Chipster**

mâle | Beauceron  
5 ans



**Pepsi**

femelle | Labrador  
3 ans ½



**Sky**

mâle | Malinois  
1 an



**Pirate**

mâle | Drathar  
4 ans

Rendez-leur visite aux horaires d'ouverture au public.  
Ouvert du mardi au samedi, de 14 heures à 18 heures.

**Le Refuge des amis des bêtes** 13, rue du Chenil - 17600 Médis Zone commerciale Royan 2 (derrière Toyota) / Tél. 05 46 05 47 45

Facebook : Refuge les amis des bêtes Médis 17

- Vous ne recevez pas Cara'mag dans votre boîte aux lettres ? Contactez MEDIAPOST au 05 49 55 53 98 ou par courriel celine.nony@laposte.fr
- Votre avis nous intéresse. Pour toute question ou réaction : communication@agglo-royan.fr / 05 46 22 19 74.

# JACKIE

L'AMÉRIQUE DES  
**KENNEDY**

EXPOSITION

DU 6 AVRIL AU  
3 NOVEMBRE  
2024

MAISON DES DOUANES

SAINT-PALAIS-SUR-MER

www.agglo-royan.fr



ORGANISÉE PAR LA COMMUNAUTÉ D'AGGLOMÉRATION ROYAN ATLANTIQUE

Édition 2024

La CARA  
vous invite à partager l'un de nos

# Apéros compost'

À 12h00

pour vous  
initier  
au compostage.

**6 mars** Meschers-sur-Gironde  
Le Maine Repos (derrière la mairie)

**25 mars** Médis  
Jardins de la mairie

**5 avril** Arvert  
Parc de loisirs

**3 mai** St-Georges-de-Dre  
Le lac d'Enlias

**24 mai** Vaux-sur-Mer  
Parc de la mairie

**7 juin** Sablonceaux  
Rue de l'Abbaye

**21 juin** Semussac  
Eplanade du champ de foire

**6 septembre** Étaules  
Devant la salle La Piétade  
chemin de sable

**27 septembre** La Tremblade  
Ilot Rousselot

**18 octobre** Mornac-sur-Seudre  
Les jardins partagés Lieu-dit Le Marvoux

Ateliers gratuits et ouverts à tous !  
Inscription obligatoire  
au 05 46 39 64 64 ou service-dechets@agglo-royan.fr



# Jeudis Musicaux

AGGLOMÉRATION  
**ROYAN  
ATLANTIQUE**

Événement produit  
par la Communauté  
d'Agglomération  
Royan Atlantique

Du 6 juin au  
19 sept.  
2024

36<sup>e</sup>  
édition



Informations  
www.agglo-royan.fr

Tarif : 16€  
Gratuit pour les - de 16ans  
Uniquement en prévente



## LES GRANDS ÉVÉNEMENTS NAUTIQUES 2024



**Samedi 20 et dimanche 21 avril**  
**COUPE DE FRANCE DE BODYBOARD**  
Étape de circuit Coupe de France, regroupant  
les meilleurs espoirs et opens de la discipline  
(bodyboard, dropknee) - Report possible en fonction  
des conditions météo au 1<sup>er</sup> et 2<sup>in</sup> juin.

Comité Charente-Maritime de Surf  
La Tremblade - Plage de la Côte Sauvage  
06 87 85 41 37  
www.surlingcharentes.com  
Comité Charente Maritime de Surf



**Du vendredi 7 au dimanche 9 juin**  
**EXTREME CORDOUAN**  
Compétition longue distance direction le Phare de  
Cordouan en kitefoil, wingfoil, windsurf, pirogue et  
catamaran.

Saint Georges Voiles  
Grande plage et baie de Saint-Georges-de-Didonne  
05 46 05 65 14  
www.extremecordouan.fr  
Extrême Cordouan



**Samedi 15 et dimanche 16 juin**  
**RÉGATE DE LIGUE CATAMARAN**  
Compétition en catamaran, qualification pour le cham-  
pionnat de France. Animations tout public : balades en  
bateau collectif pour découvrir la côte et s'approcher  
au plus près de la régata. Initiations paddle et autres  
animations nautiques.

Cercle Nautique de Meschers  
Meschers-sur-Gironde - Plage des Nonnes  
06 54 92 76 83-95 46 02 56 29  
www.zerco-nautique-meschers.fr  
Cercle Nautique de Meschers



**Vendredi 5 et samedi 6 juillet**  
**TOUR DE LA CHARENTE-MARITIME  
À LA VOILE**  
Régate - rallye en voiliers habitables. Village  
animations, initiations nautiques le vendredi 5 juillet.  
Départ des bateaux le samedi 6 juillet.

Communauté d'Agglomération Royan Atlantique  
Port de Royan - Quai l'Herminier  
05 46 08 21 00  
www.tourdelacharentemaritimeavoile.fr  
CDVoile17



**Samedi 31 août et dimanche 1<sup>er</sup> septembre**  
**LA REMONTÉE DE LA SEUDRE**  
Randonnées à pied, à vélo, en kayak, animations,  
marché fermier le samedi. Le dimanche, randonnée  
nautique de 15 kms ouverte à toutes embarcations  
sans moteur, animations, en soirée, repas de port.

Communauté d'Agglomération Royan Atlantique  
Mornac-sur-Seudre - Arvert - Chaillevette  
Marennes - L'Éguille-sur-Seudres  
05 46 08 21 00  
www.royanatlantique.fr/rs  
Remontée de la Seudre



**Du mercredi 4 au dimanche 8 septembre**  
**LA SOLITAIRE DU FIGARO PAPREC**  
Accueil de la dernière escale de la 55<sup>e</sup> édition de la  
célèbre course à la voile. Arrivée des bateaux prévue  
le 5 septembre en matinée, pour un départ le 8 sep-  
tembre. Village animations du 4 au 8 septembre.

Communauté d'Agglomération Royan Atlantique  
Port de Royan - Eplanade Kérimel  
05 46 08 21 00  
www.lasolitaire.com  
La Solitaire de Figaro



**Du vendredi 13 au dimanche 15 septembre**  
**WEEK-END DE LA GLISSE**  
Activités et sports de glisse, sports de plage, sports  
urbains. Village Glisse, musique et art.

Comité Charente-Maritime de Surf  
Royan - Plage de Pontallic  
06 07 89 83 02 / 06 87 85 41 37  
www.surlingcharentes.com  
Comité Charente Maritime de Surf



**Du jeudi 31 octobre au dimanche 3 novembre**  
**CHAMPIONNAT DE FRANCE DE PIROGUES**  
**OCEAN RACING 2024 - FFCK**  
Courses de mer sur pirogues de 1 à 6 places.  
Grande plage et baie de Saint-Georges-de-Didonne.

Saint Georges Voiles  
Grande plage et baie de Saint-Georges-de-Didonne  
06 70 59 50 09 - 05 46 05 65 14  
Saint Georges Voiles



www.nautisme-royan-atlantique.fr - Nautisme Royan Atlantique

ANIMATIONS SOUTENUES PAR LA COMMUNAUTÉ D'AGGLOMÉRATION ROYAN ATLANTIQUE