

(AGGLOMÉRATION
ROYAN
ATLANTIQUE)


DU 21 SEPT
AU 3 NOV 2019

CULTURE

AVEC LA COMMUNAUTÉ DE COMMUNES DE LA HAUTE-SAINTONGE
ET LA COMMUNAUTÉ DE COMMUNES DE L'ESTUAIRE

DÉAMBULATION GRATUITE OUVERTE À TOUS
05 46 22 19 20 - www.agglo-royan.fr

VAUX-SUR-MER / ROYAN / SAINT-FORT-SUR-GIRONDE
SAINT-SORLIN-DE-CONAC / BRAUD-ET-SAINT-LOUIS



SENTIERS DES ARTS CONTEMPLATION

PRÉSENTATION

Depuis sept ans, les Sentiers des Arts s'ancrent sur le territoire comme un rendez-vous culturel et artistique automnal, un itinéraire qui valorise chaque année une nouvelle thématique et une découverte singulière du patrimoine paysager.

En 2019, la Communauté d'Agglomération Royan Atlantique, la Communauté de Communes de la Haute-Saintonge et la Communauté de Communes de l'Estuaire poursuivent leur désir commun d'unifier leur territoire par un projet artistique qui se démarque chaque année par son originalité.

Cette nouvelle édition se veut plus intimiste, elle s'oriente vers la CONTEMPLATION. L'homme d'aujourd'hui a besoin de temps de respiration pour se centrer ou recentrer sur lui-même et son bien-être.

Cette manifestation Land Art/Art Environnemental poursuit son dialogue entre art et paysage, tout en mettant à l'honneur l'esthétisme de la nature magnifiée par les artistes contemporains.

C'est dans des espaces donnant lieu à la contemplation et au respect de l'environnement, au calme et à la sérénité, à la

balade en famille ou seul... que les Sentiers des Arts proposent au public, profane ou initié, de voir et ressentir différemment la nature qui l'accueille, le temps d'une balade.

L'idée étant de rendre visible l'invisible pour percevoir le monde qui nous entoure ou celui qui est caché aux yeux du monde.

En 2019, les Sentiers des Arts sont empreints de sérénité.

C'est dans un environnement patrimonial riche que s'inscrivent les différents itinéraires des Sentiers des Arts sur les 3 territoires :

La Communauté d'Agglomération Royan Atlantique choisit de mettre en valeur deux parcs intimistes semi-urbains où lacs et végétal se côtoient dans un coin paisible et serein au cœur des villes côtières de Vaux-sur-Mer et de Royan.

La Communauté de Communes de la Haute-Saintonge et la Communauté de Communes de l'Estuaire proposent aussi des espaces privilégiés et protégés au cœur d'un milieu humide aux retenues d'eau sur les communes de Saint-Fort-sur-Gironde, Saint-Sorlin-de-Conac, Braud-et-Saint-Louis, le long du plus grand fleuve d'Europe, la Gironde.

5 ESCALES ARTISTIQUES SUR 3 TERRITOIRES :

18 œuvres originales, monumentales et éphémères
créées in situ par des artistes aux univers différents.

ÉDITO

Notre époque nous impose un rythme effréné. Les nouveaux outils de communication, nos modes de vie frénétiques, les réseaux sociaux sont autant d'éléments qui captent notre attention et ne laissent plus libre cours à la pensée. Nous n'avons plus le temps de faire une pause, de laisser notre esprit s'évader, nos émotions s'épanouir, ... nous offrir un moment de contemplation.

En réponse à ce constat, nous avons choisi, la CARA et nos partenaires des communautés de communes de la Haute-Saintonge et de l'Estuaire, d'ouvrir les Sentiers des Arts à ce thème : la contemplation. Les œuvres que vous trouverez le long des différents cheminements de Royan, Vaux-sur-Mer, Saint-Fort-sur-Gironde, Saint-Sorlin-de-Conac et Braud-et-Saint-Louis vous inviteront à lâcher prise, à prendre le temps.

Alors, mettez de côté le contingent de votre quotidien, libérez-vous l'espace d'un instant des sollicitations numériques et laissez-vous porter par ces œuvres le temps d'une escapade artistique. Ces chemins vous conduiront à vivre l'instant, à vous perdre en rêverie, à vous laisser porter par les choses simples que vous inspireront les espaces naturels dans lesquels s'épanouissent ces créations éphémères.

Jean-Pierre Tallieu

Président de la Communauté d'Agglomération Royan Atlantique



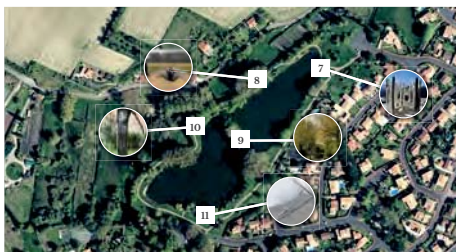
Une découverte insolite de 3 territoires, à travers le regard d'artistes contemporains,
un patrimoine d'une grande richesse paysagère et patrimoniale.

Promouvoir des lieux de présentation artistique originaux et proposer
des œuvres éphémères in situ en suscitant la surprise et la curiosité.

Des rencontres artistiques programmées pendant 6 semaines.
Visites des parcours des Sentiers des Arts en libre accès.

LES OEUVRES

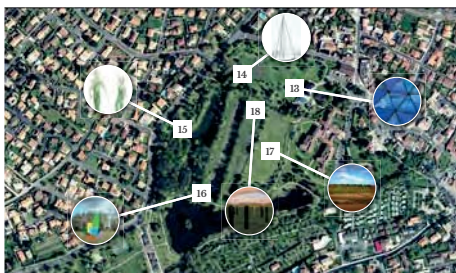
Parc de la Métairie / Royan



Pole Nature de Vitrezay / Saint-Sorlin-de-Conac



Parc / Vaux-sur-Mer



Parc ornithologique - Terres d'oiseaux / Braud-et-Saint-Louis



Port Maubert / Saint-Fort-sur-Gironde





Parc
VAUX-SUR-MER

Parc de la Métairie
ROYAN

Port Maubert
SAINT-FORT-SUR-GIRONDE

Pôle Nature de Vitrezay
SAINT-SORLIN-DE-CONAC

Parc ornithologique - Terres d'oiseaux
BRAUD-ET-SAINT-LOUIS

PARC DE LA MÉTAIRIE ROYAN

Sur la commune de Royan, à quelques pas du centre-ville et de la plage de Pontailiac, le lac de la Méairie est un espace de verdure très apprécié par les promeneurs et les habitants du quartier. Aménagé dans les années 70, le plan d'eau artificiel a été créé pour assurer la collecte des eaux de pluie des lotissements environnants. Après avoir séjourné dans le lac, les eaux s'écoulent ensuite dans un petit canal en direction de la mer.

Le lieu est aujourd'hui un parc paysager conçu pour favoriser l'accueil du public. Autour du lac, on retrouve principalement des plantations d'arbres et d'arbustes d'ornement : l'albizzia, le cyprès chauve, le peuplier noir d'Italie, l'érable trident, le bouleau et le saule pleureur... Le site s'inscrit plus largement dans la continuité du marais de Pontailiac. Ce vaste espace naturel abrite encore une remarquable biodiversité. Dans certains secteurs, plus calmes et reculés, il est possible d'observer des espèces emblématiques comme la loutre, le busard des roseaux, la cistude d'Europe (petite tortue de nos marais) ou l'orchidée sauvage.



Contemplation Bench

Maurizio PERRON (ITALIE - Sauze d'Oulx)

Parcours artistique

Maurizio Perron, a découvert la passion de la sculpture dès l'âge de 8 ans. Président de l'école de sculpture de Jouvenceaux où il enseigne, directeur artistique de plusieurs festivals (Art en forêt, Art dans la neige), membre actif de l'association internationale des événements de sculptures monumentales, chef de projet du Snow Show, Maurizio Perron collabore avec les plus grands artistes. Aujourd'hui, il oriente ses recherches artistiques vers le Land Art. Ce n'est pas seulement, pour cet artiste, un travail entre art et nature où des éléments naturels sont déjà présents, mais plutôt une relation entre ses œuvres monumentales et le paysage dans lequel elles s'inscrivent. C'est le site qui l'inspire, chaque projet est spécifiquement lié à l'environnement. Ses matériaux de prédilection sont la neige, la glace, le bois, le marbre et la terre...

Projet artistique

Mon œuvre est une véritable sculpture interactive composée comme un œuf primitif, un lieu très confortable et protecteur. C'est un endroit privilégié dans une ambiance sereine propice à la contemplation. Je voudrais que le public, en entrant dans ce cocon, oublie ses problèmes, les laisse à l'extérieur et se concentre sur son âme.

J'invite le visiteur à s'asseoir dans cet espace propice à la méditation où chacun peut expérimenter la sensation de se sentir protégé au cœur d'une forme ouverte sur le paysage.

www.maurizioperron.it



Nid

Nico RADDATZ (France - 40)

Parcours artistique

Nico Raddatz est un artiste environnemental, scénographe et géoplasticien, originaire d'Allemagne, installé dans le sud des Landes.

Son travail consiste principalement en des compositions scénographiques utilisant des tubes de canalisation en pvc comme matière principale. Ces tubes, produit purement industriel, il les regarde comme les veines de notre civilisation, qu'il cherche à faire cohabiter avec la faune et la flore pour "enraciner" l'Homme dans son environnement naturel.

En 2017, il a obtenu la bourse du programme "Création en cours" en collaboration avec les "Ateliers Médicis". En 2018, il a participé au dispositif de résidence "ACT(e)s" - programmation et interventions artistiques dans les monuments historiques de Touraine, initié par le Conseil Départemental d'Indre-et-Loire.

Projet artistique

Créant à la fois un lieu d'observation de l'environnement (les Oiseaux) et l'observation de soi-même (un lieu méditatif), je souhaite changer la perspective de l'homme en le mettant à la place des oiseaux. Pour cela je réalise un nid gigantesque à échelle humaine, composé de tubes de canalisation en pvc. Par l'utilisation de ce matériau artificiel couramment utilisé dans la vie quotidienne, dans les installations industrialisées et urbanisées, je souhaite montrer que ce véritable réseau veineux souterrain a un impact sur l'environnement de l'homme. L'homme chassé du paradis cherche depuis toujours à dominer la nature. Mais aujourd'hui, cette domination se retourne contre lui-même. Dans mon nid, inspiré par les oiseaux observés, les visiteurs sont invités à réfléchir au rapport qu'ils entretiennent avec l'environnement naturel afin de retrouver leur véritable nature profonde et originale.

www.niciraddatz.com



L'ANGÉLUS

ALBEN (France - 33)

Parcours artistique :

Artiste autodidacte, Alben vit et travaille au Verdon-sur-Mer, dans une ancienne usine de la Pointe du Médoc. Ses œuvres sont exposées depuis quinze ans dans des galeries et des foires d'art contemporain en France et à l'étranger.

Inspiré par les nouveaux réalistes et plus particulièrement Arman et César, il réutilise notamment des objets issus de la culture américaine, qu'il accumule et fige dans la résine. La forme s'inspire autant d'œuvres classiques comme la Victoire de Samothrace ou David de Michel-Ange que des cultures religieuses et populaires. Dans ses tableaux, on retrouve cette même logique d'assemblage presque compulsif. Personnages célèbres, logos publicitaires, peintures iconiques, voitures anciennes...se mêlent dans une habile composition. Autre trait caractéristique d'Alben : sa virtuosité technique dans l'utilisation du pochoir, de tampons en matériaux composites et de résines.

Projet artistique :

L'**AngéLus**, est une proposition de réinterprétation du tableau de Jean-François Millet peint au milieu du XIX^{ème} siècle. En plein travail des champs, deux paysans ont posé leurs outils pour prier en l'honneur de la naissance de l'enfant. Le tableau possède un second sens, que Dali chercha à comprendre. Ce tableau l'angoissait et l'attirait profondément sans qu'il ne sache pourquoi. Dali voyait intuitivement, dans la toile originale, plus qu'une simple prière dans les champs. Il percevait, entre les deux personnages, l'emplacement de la tombe de l'enfant du couple. Obstiné à en savoir plus, il fait analyser la toile par le musée du Louvre qui, après avoir passé la toile aux rayons X, révélera la présence d'une petite forme rectangulaire, probablement un cercueil, située à l'emplacement désigné par l'artiste surréaliste.

Aujourd'hui, l'idée est de reproduire au pochoir et à la bombe de peinture, les personnages du tableau de Millet en grand format et d'amener le spectateur à travers la posture de recueillement du couple à une sorte de méditation.

www.albenfactory.com



Les Vaysages

Claire ESPANEL (France - 33)

Parcours artistique

En 1995, Claire Espanel cesse d'utiliser la couleur à l'huile et les pastels gras. Depuis, elle dessine en noir principalement. Mine de plomb, pierre noire sont ses outils favoris avec la gomme, le chiffon et ses doigts.

Les supports ont changé au cours des ans, elle a utilisé le papier, le plâtre, le calque et plus récemment, le bois sur lequel elle applique un enduit à la poudre de marbre.

Depuis 2014, elle dessine des paysages, des éléments apparaissent et disparaissent, se superposent et tout à coup arrive la singularité, sous l'apparence d'êtres étranges mi-humains, mi-animaux ; à la tombée de la nuit, l'obscurité forme les ombres.

Projet artistique

L'ensemble est pensé comme une zone délimitée par 6 bois peints.

Le bois est brut, ancien, découpé il y a cinquante ans, de la forme de l'arbre qu'il était. Des portraits sont dessinés à la pierre noire. À l'intérieur de chacun, un paysage apparaît.

Ce sont des méditants à l'intérieur d'eux-mêmes, dans leur espace de silence, quand leur propre contour disparaît, à la fois visage et paysage.

Au sol, l'ombre des méditants est dessinée avec de la terre. Cet espace de terre nue symbolise la lumière que peut émettre un corps.

www.claireespanel.blogspot.com



Espace (Un mot en boucle)

Alice RAYMOND (France - 33)

Projet artistique

À l'image de mes déplacements, je crée des œuvres qui interprètent les processus d'adaptation et d'observation d'un espace. L'exploration de nouveaux territoires prend forme en une cartographie personnelle, représentant l'impact des lieux et la perception de l'environnement du point de vue physique, social et temporel. En ce sens, je m'intéresse à la question de l'"anthropocène*", et recherche d'éventuels signes oubliés dans les paysages qui aideraient à une meilleure compréhension du monde. Dans une démarche à la fois méthodique et ludique, je tente d'élaborer un vocabulaire plastique qui en témoigne, une quête qui laisse place à la contemplation et se construit par l'action. Mes recherches abordent les questions de déplacement, de migration, d'habitat, d'écologie et de langage à travers un système de codification qui me permet de transcrire des mots en des formes géométriques. De celles-ci émergent des dessins puis des sculptures. **Espace** est une ligne d'aluminium dont les angles et segments ont été déterminés par le tracé d'une lettre à l'autre sur une grille alphabétique, comme s'il s'agissait d'un parcours d'un lieu à l'autre.

Photos Elise Girardot | Alice Raymond

*L'Anthropocène, soit l'Ère de l'Homme, est un terme relatif à la chronologie de la géologie proposée pour caractériser l'époque de l'histoire de la Terre qui a débuté lorsque les activités humaines ont eu un impact global significatif sur l'écosystème terrestre.

www.aliceraymond.com

Parcours artistique

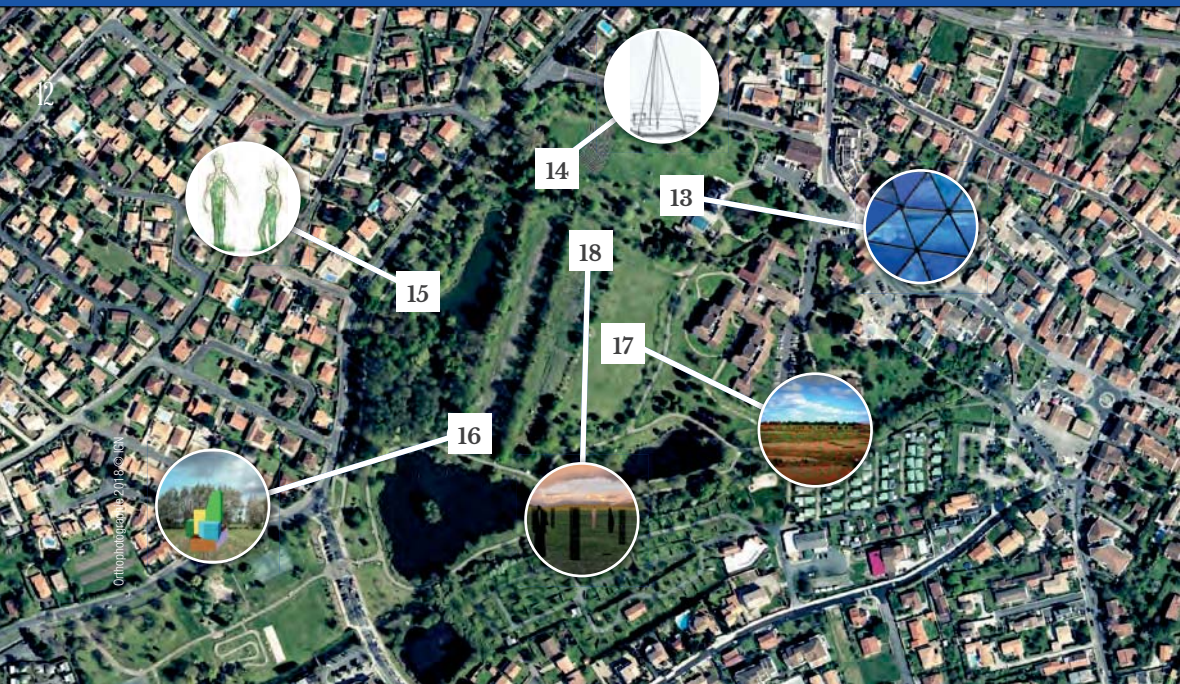
Née en région parisienne, Alice Raymond a grandi en Allemagne, puis vécu en Suède avant de s'installer aux États-Unis.

Son travail est présent dans les collections publiques, en galeries et centres d'art aux États-Unis et en Europe, dont le Musée d'art contemporain de North Miami, l'Institut d'art contemporain (ICA) de San Jose. Il fait actuellement l'objet du premier partenariat de production dans le cadre du Pôle Innovation et Créativité du FRAC-Méca (Nouvelle-Aquitaine).

PARC DE VAUX-SUR-MER

Vaux-sur-Mer bénéficie d'un patrimoine naturel exceptionnel. L'hôtel de Ville est bordé d'un parc à l'anglaise de 12 hectares. Il accueille une biodiversité importante et intéressante liée à son implantation en site urbain : on y dénombre près de 700 arbres répertoriés dans une soixantaine d'espèces différentes (bambous, palmiers, marronniers, saules pleureurs).

On y trouve notamment le Ginkgo Biloba, arbre exceptionnel dont l'origine remonte à près de 270 millions d'années, connu au Japon pour avoir survécu en 1945 à la bombe atomique. Un verger a également été aménagé au cœur du parc avec 35 variétés : des poiriers, des cerisiers, des kakis du Japon, des cognassiers... Une prairie fleurie dont la plantation a lieu en mars rassemble une quinzaine d'espèces de fleurs des champs et permet de favoriser la pollinisation par les abeilles très friandes de ces pollens.



Observatoire

Julia DANTONNET (France - 93)

Parcours de l'artiste

Les œuvres de Julia Dantonnet s'articulent et se déploient toutes autour d'un axe : la lumière, son pouvoir de transformation, de révélation. Elle a très tôt orienté ses recherches vers les questions liées à la lumière urbaine. Plusieurs de ses œuvres appartiennent au champ sculptural. Installés à ciel ouvert, jouant des variations de la lumière naturelle, les objets qu'elle conçoit et réalise ont intégré la versatilité lumineuse inhérente aux espaces publics extérieurs. La pratique de cette artiste passe aussi par le travail d'images en mouvement, projetées directement sur des éléments d'architecture ou du paysage. Enfin, en travaillant sur des projets d'éclairage ou de scénographie lumière, elle développe une articulation encore différente de son travail, ici dans un champ aux visées fonctionnelles, spatialisantes et signifiantes.

Projet artistique

Notre connaissance de l'univers s'est longtemps limitée à la vision du ciel au-dessus de nous. Si nous disposons aujourd'hui de moyens sophistiqués pour voyager dans l'espace, le ciel reste toutefois toujours porteur d'imaginaire.

Inspiré du Cyanomètre, un instrument conçu au 18ème siècle pour mesurer l'intensité du bleu du ciel, **l'Observatoire** est un abri éphémère, un espace de rêverie qui nous invite à contempler le ciel et son champ chromatique. Sous un dôme composé d'une centaine de facettes se déploie la palette des bleus du ciel, un nuancier évoquant les différentes couleurs perçues de l'aube au crépuscule. Certaines facettes sont des couleurs pures, du bleu soutenu à un bleu assez limpide pour observer le ciel tel qu'il est.

D'autres sont des photographies, fragments de ciels observés dans diverses conditions d'espace et de temps. En jouant sur différents niveaux de transmission lumineuse, cette micro architecture dialogue avec son environnement pour en modifier la perception. À l'intérieur du dôme (450cm de diamètre et 270cm de hauteur), la lumière naturelle est filtrée comme à travers un vitrail et crée une immersion dans la couleur.

Merci à : Francis Dantonnet - Marcelline Dantonnet - Shantidas Riedacker

www.juliadantonnet.fr

Gong méditatif pendulaire

Frédéric LAFFONT (France - 93)

Parcours de l'artiste

Le parcours artistique de Frédéric Laffont commence à L'ENSAAMA à Paris (École Olivier de Serres) dans l'atelier de sculpture métal. Dès lors, son matériau de prédilection sera le métal, sous toutes ses formes.

Installé en 2000, sa pratique professionnelle commence avec la conception et la réalisation d'éléments architecturaux tels que des escaliers, garde-corps, cheminées, auxquels il insuffle une dimension sculpturale qui en fait l'originalité.

En 2008, avec « les Parcours Sonores de la Vaucouleurs », il renoue avec la sculpture et commence à explorer le potentiel sonore du métal. Depuis, il continue à développer une œuvre cinétique et sonore en interaction avec les éléments naturels ou l'action du public.

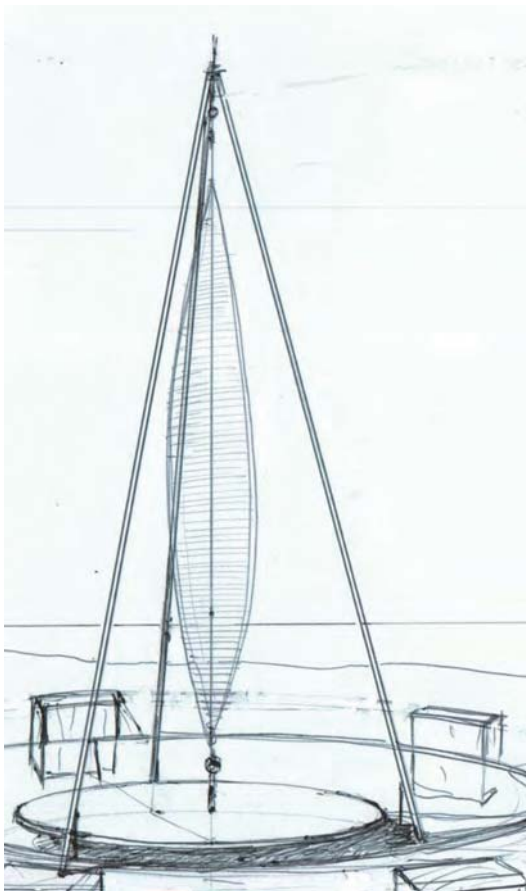
Projet artistique

Une œuvre minimale. Au fil d'une balade dans le parc de Vaux-sur-Mer, parmi les bruissements des feuillages et les chants des oiseaux, un son semble se répéter au loin, aléatoire. Quelques pas de plus et une structure se présente.

Le gong est un instrument qui trouve ses origines en Asie. Dans sa mise en œuvre traditionnelle, l'instrument est suspendu par les bords, inerte et il est percuté par une mailloche. Ici, j'ai choisi de le suspendre par son centre afin d'optimiser le son et d'en faire à la fois l'objet percuteur et l'objet résonateur.

Il est accroché au bout d'un long câble qui en fait un pendule. Le vent l'anime suivant son souffle. Écoutez le vent battre la mesure du temps.

www.fredericlaffont.com



À la lisière

Estelle BRISSET Epsig (France - 17)

Parcours artistique

Street artiste indépendante, Epsig a débuté son cheminement artistique par les bombes de peinture, avant de se spécialiser dans le street art éphémère et principalement le graffiti végétal. L'univers d'Epsig s'est construit autour du questionnement sur le rapport entre l'homme et la nature, entre le végétal et l'urbain. Le lien qui unie les deux, est omniprésent dans chacune de ses créations qui prennent forme à travers le végétal.

Par le détournement des matériaux, Estelle Brisset cherche à amener le public vers l'étonnement, l'émerveillement et la poésie. Mais au-delà de l'aspect esthétique, l'objectif est de provoquer un questionnement de soi, de susciter une réflexion sur la thématique environnementale en proposant une démarche artistique et des œuvres à la fois oniriques et engagées.

Projet artistique

Que se passerait-il si l'homme s'arrêtait un instant ? S'il se figeait, pour contempler son environnement et la nature qui l'entoure ? S'il écoutait, ressentait, résonnait jusque dans son intime, jusqu'à s'unir avec le végétal si proche ? Peut-être finiraient-ils par ne faire plus qu'un, jusqu'à mélanger les corps, se transformant jusqu'à épouser le végétal. L'homme et la nature seraient alors à la lisière de leur rencontre. Par cette installation végétalisée, c'est le rapport entre l'homme et la nature qui est mis en lumière. Comme une matérialisation du puissant lien qui nous relie à elle par la fusion de la forme et des matériaux. Une incitation au rêve, à la divagation et à la méditation de la question environnementale.

À la lisière est une installation alliant matériaux bruts et éléments naturels. Elle se construit en mélangeant sculpture, technique d'artisanat traditionnel et végétalisation.



Les trophées

Denis DARZACQ & Anna Iris LÜNEMAN (France - 75)

Parcours artistique

Anna Iris Lüneman est une artiste plasticienne qui travaille la céramique, la peinture, la sculpture ou la photographie, mêlant dans ses œuvres des éléments organiques et des objets inertes en les faisant dialoguer de manière picturale.

Denis Darzacq a acquis une reconnaissance internationale grâce à son travail photographique qui associe des modèles à leur environnement dans des mises en scènes spectaculaires. Il se tourne désormais vers une approche plus abstraite de la photographie.

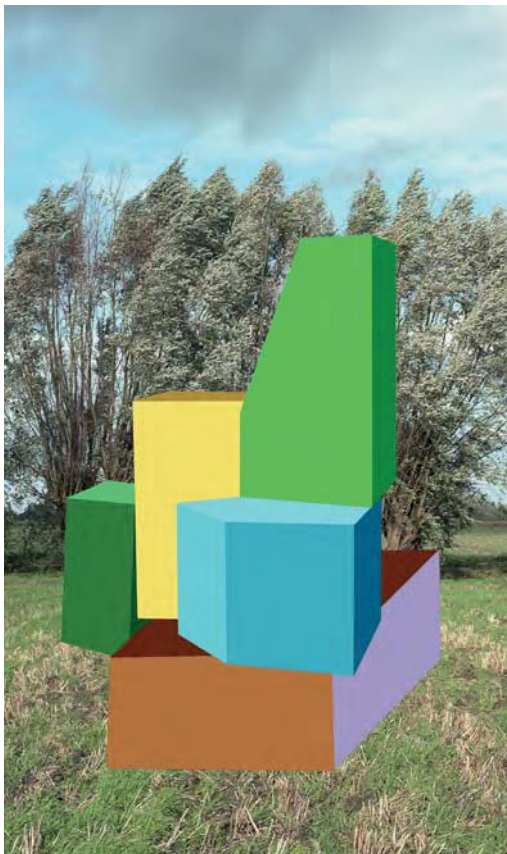
Depuis 2014, ces deux artistes ont décidé d'ouvrir une collaboration artistique sur des projets spécifiques. Les Doublemix, associant céramique et photographie, proposent un dialogue paradoxal qui éclaire des réalités divergentes. Ces œuvres ont été exposées de nombreuses fois en France, aux États-Unis et au Brésil. Avec Les Trophées, ils ouvrent un nouveau chapitre de leur collaboration.

Projet artistique

Les trophées : Cinq sculptures de tailles variables entre 1 m et 2,50m sont comme autant de trophées visuels qui révèlent le paysage et sa force spirituelle.

Mes sculptures sont des modules géométriques de différentes formes, des boîtes mises en couleur en fonction du paysage et réalisées avec des matériaux de récupération en bois. Ce sont des formes minimalistes, mimétiques par la couleur et hétérogènes par leur plasticité. Ces éléments géométriques ne se retrouvent pas tels quels dans la nature à l'échelle de notre regard. Ils sont comme un détail agrandi du paysage, véritables pixels géants hors normes. Ces sculptures incitent le promeneur à reconsidérer et ré-enchanter le paysage. Cette juxtaposition paradoxale entre nature et culture crée un espace indéfini, propice à la méditation.

www.denis-darzacq.com



199 cubes

Michaël CHAUVEL (France - 22)

Parcours artistique

L'expérience de Michaël Chauvel s'est forgée en Guyane où il a pu apprendre pendant 10 ans diverses techniques de sculpture (bois, terre, matériaux composites) auprès d'artistes aux univers variés (Lobi Cognac, Patrick Renaudin, Denis Gaspard, Patrick Chapot). Sept ans de vie chez les Amérindiens lui ont également permis d'avoir une vision différente du dialogue avec la Nature et du nécessaire lien qu'il nous faut conserver avec elle.

Revenu en Bretagne en 2009, il entend depuis, développer son travail dans une recherche artistique interactive avec la nature et le monde végétal qui l'entoure. Le Land Art est un axe essentiel de sa démarche avec cette volonté : « Mettre l'Art au cœur de la Nature, et la Nature au cœur de l'Art ». Jeux de formes et d'énergies naturelles sont au centre de son travail pour une relecture de la nature. Il cherche ainsi à interpeller et susciter la création d'une poésie intérieure et onirique.

Projet artistique

D'où viennent ces **199 cubes**? Sont-ils tombés du ciel ou ont-ils été rejetés par la terre ? Pourquoi sont-ils rouges ? Autant de questions qui ne manqueront pas d'interpeller le spectateur. L'idée ici est de modifier l'espace en y apportant l'inutile, de modifier la perspective pour esquisser l'idée que tout peut être différent...

Ma tribu

Jette MELLGREN (Danemark - Odense)

Parcours de l'artiste

Le travail artistique de Jette Mellgren est basé sur un engagement personnel avec le paysage et prend sa source dans son rapport avec la nature. Son travail célèbre et porte l'essence de ce que cette artiste vit dans le monde naturel et aussi parmi les gens. L'approche fondamentale de son travail consiste à faire ressortir les qualités inhérentes et cachées de la nature et des relations en tant que porteur potentiel d'un récit.

Jette aime réaliser ses œuvres avec ses mains. Ses créations sont l'aboutissement d'une formation de vannière. Dans la tradition historique, les objets créés en vannerie sont toujours réalisés dans un but précis : pour fonctionner et être utilisés. Pour cette artiste, c'est tout le contraire, les œuvres qu'elle crée sont des objets fantaisistes et sculpturaux, qui dépassent de loin leur forme conceptuelle.

Projet artistique

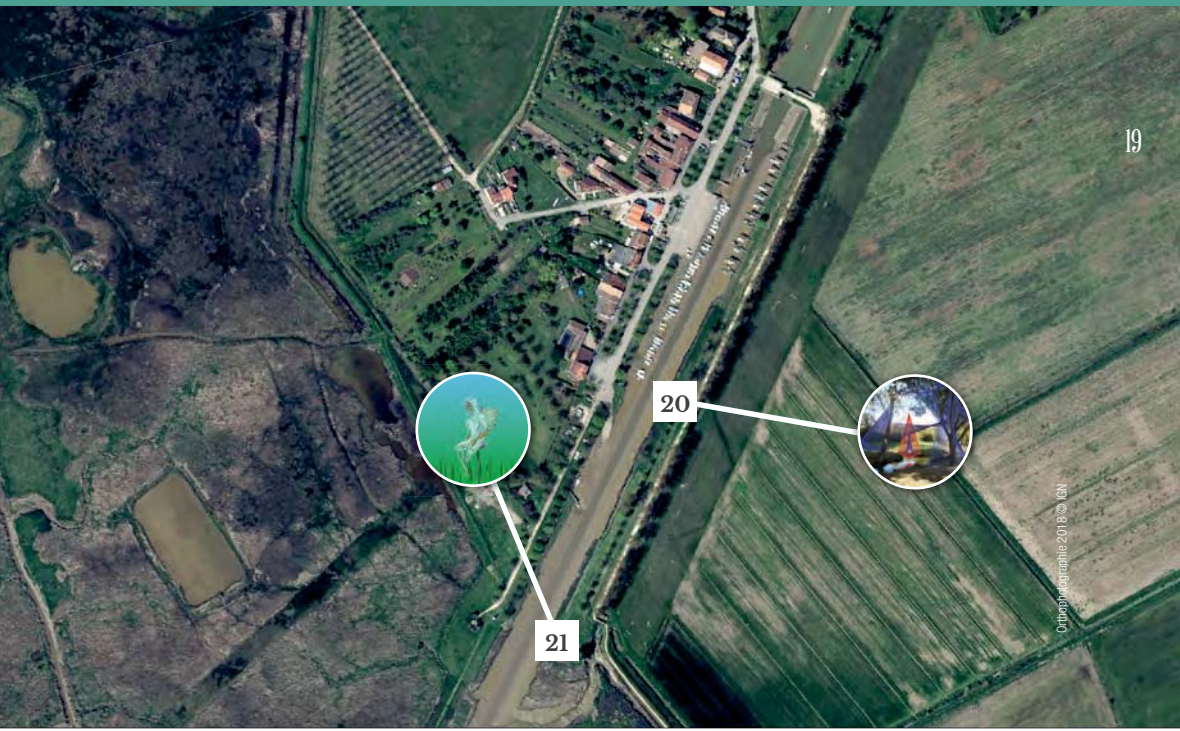
Mon travail montre notre appartenance tribale, élément essentiel pour moi afin d'appartenir à un groupe et d'avoir le sentiment d'y appartenir. Aujourd'hui, les personnes seules constituent une part croissante de la population, malgré cela ou précisément, parce qu'elles organisent la plupart de leurs contacts sur des médias numériques et réseaux sociaux. L'œuvre **Ma tribu** se veut être une réflexion sur les valeurs que nous négligeons à une époque où l'individualisme est devenu notre mantra. Comment assumons-nous la responsabilité les uns des autres et la responsabilité de la vie ? La contemplation aurait-elle été remplacée par la distraction ?

Ma Tribu se compose d'une salle circulaire de 7 mètres de diamètre, où 11 figures de taille humaine sont placées uniformément sur la ligne circulaire extérieure. Il y a une place vide pour la douzième figure avec laquelle le visiteur peut jouer et prendre place. L'espace circulaire crée une atmosphère d'appartenance, d'égalité et de proximité. Cette œuvre joue avec le sentiment de faire partie d'un tout ou de rester à l'extérieur.



PORT MAUBERT À SAINT-FORT-SUR-GIRONDE

Port Maubert est un petit port de l'estuaire où bateaux de pêche aux larges filets et petits voiliers se côtoient dans un festival de couleurs. Port Maubert est un site maritime, mais c'est également une belle étape pour une balade, sur le chemin piétonnier longeant le chenal à travers les marais au cœur d'une roselière et de ses tonnes, jusqu'à l'estuaire.



Le pendule

Francine GARNIER & Alain ENGELAERE (Conception acoustique) (France - 36)

Parcours des artistes

Les activités artistiques de Francine Garnier vont de la peinture à l'installation, du spectacle à la direction artistique. Ces dernières années Francine Garnier développe avec son compagnon compositeur Alain Engelaere des créations spatiales, sonores et visuelles. Essentiellement réalisées sur nature, les oeuvres tissent avec les lieux d'étranges paysages mêlant l'œil et l'oreille. De Villeneuve-d'Ascq à Trébeurden, de l'Aude à Rotterdam, tous deux sont régulièrement invités dans des manifestations internationales de Land Art.

Projet artistique

Autour du pendule la vie tourne. Les espaces naturels, au bord de cet immense estuaire de la Gironde semblent jouer des frontières entre terre, eau et ciel. L'infini que l'océan évoque trouve son écho par le dédoublement du reflet dans l'eau et les mouvements que le vent, voyageur du large, provoque. La croissance des arbres nous place à une autre échelle temporelle et nous évoque les forces de la pesanteur. La majesté de cet ensemble nous rend humbles. Ici, rien d'ésotérique ou de divinatoire, le pendule est une évocation du pendule de Foucault et de l'échelle de l'univers.

Les rubans tendus, outre leur cinémisme coloré, vibrent dès les plus légères brises en un effet visuel hypnotique avec un petit clapotis acoustique. Si le souffle est plus fort, ils rentrent en vibration plus intense et produisent une sorte de vrombissement sourd qui peut rappeler les sons de l'orage. Entraîné par ces mouvements de l'air, le pendule se met en rotation. Son reflet mobile se conjugue aux mouvements de l'eau et participe du caractère vibratoire de l'ensemble, incitant à la contemplation. Une pierre suspendue au centre du pendule est fixe ou lentement oscillante. La pierre, pérenne, marque la permanence alors que tout autour la vie bouge, le vent tournoie, les feuilles naissent, se déploient puis tombent en cette saison d'automne, le ciel change sans cesse et mène sa ronde autour de nous.



L'ange mélancolique

Éléonore LEPIÈCE-GABET (France - 79)

Parcours de l'artiste

Peintre plasticienne belge, installée en France depuis 20 ans, Éléonore Lepièce-Gabet vient de l'univers du dessin animé et aujourd'hui, cette artiste choisit de travailler sur une expression artistique plus personnelle, en traversant l'aventure du quotidien racontant peintures et volumes. Pour elle, chaque moment, chaque émotion est un sujet à part entière. Sculptures en grillages ; en récup' ; toiles ; illustrations ; stop motion ; Éléonore est, à proprement parler, une artiste « touche à tout ».



Projet artistique

Un ange de papier composé des mots déchetés dans de grosses entreprises et récupérés, arbre-papier-encré, transformé en outil de communication en vue du développement de la consommation, broyé, haché, jeté... et c'est là que je le récupère pour le transformer en poésie mélancolique. Plumes de papier oublié...

L'ange mélancolique. Le voilà le doux rêveur, qui a tant espéré, tant donné, tant voulu que les Hommes s'aiment enfin et que la Terre s'épanouisse.

Mais il a vu... Il se pose et réfléchit. Laissons-le reprendre des forces, donnons-lui l'Envie, en étant juste là, tranquillement. L'Envie, est ce qu'il y a de plus fort. Elle nous pousse à avancer, à chercher, à trouver.

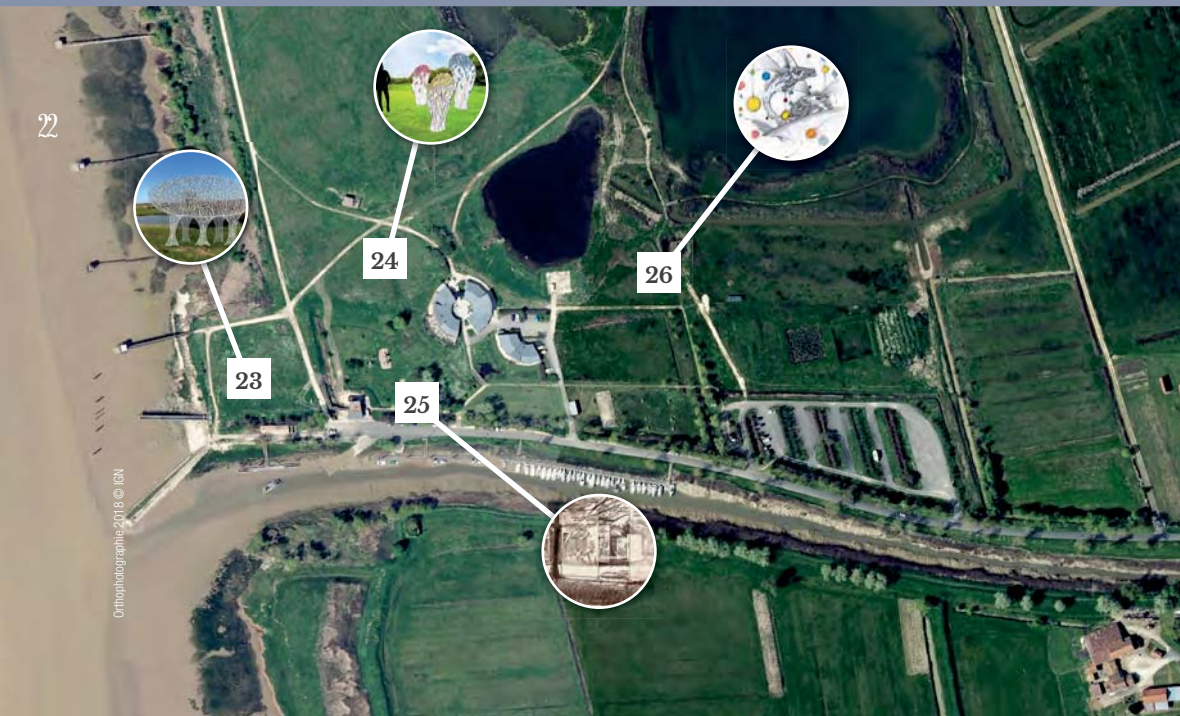
Déploie tes ailes.

www.eleonore.lepiece.sitew.com

LE PÔLE-NATURE DE VITREZAY

Le pôle-nature de Vitrezay est un espace naturel protégé situé au sud de la Charente-Maritime, sur la commune de Saint-Sorlin-de-Conac, à mi-distance entre Royan et Blaye. Il est un des quatorze pôles-nature du Département.

C'est un site naturel préservé dans lequel les réseaux du marais se déploient autour d'un vaste plan d'eau de 21 ha. S'organisant autour du petit port de pêche et de plaisance sur l'estuaire de la Gironde, sa mission est de mettre en valeur et de faire découvrir au public les richesses des bords d'estuaire, et notamment la faune et la flore, mais aussi de mieux faire connaître les traditions et l'histoire qui s'y rapportent.



Une vue de rêve

Karola PEZARRO & Aris de BAKKER dit AKUNZO (Pays-Bas - La Haye)

Parcours des artistes

Les œuvres de ce duo d'artistes, Akunzo, consistent essentiellement en des projets éphémères, spécifiquement dédiés à un site, dans lesquels des matériaux naturels sont utilisés.

Les projets d'Akunzo ont un engagement fort en faveur de l'environnement. Ils sont l'aboutissement d'une réflexion par rapport au site, à son histoire, ou ont trait à la préoccupation pour l'avenir de la planète. Akunzo utilise généralement des matériaux naturels collectés à proximité du site, tels que la terre ou les branchages.

Il est primordial pour ces deux artistes que les observateurs vivent une expérience avec l'œuvre. En ce sens, les visiteurs doivent percevoir une nouvelle vision de leur environnement, leur permettant peut-être de devenir plus conscients de leur relation au paysage.

Projet artistique

Une vue de rêve est un lieu d'observation où le visiteur peut apprécier l'environnement et peut rêver tranquillement de la vie. L'œuvre consiste en un toit dont la forme ressemble à un zeppelin reposant sur cinq pieds élégants. C'est une œuvre d'art singulière et le visiteur peut se demander d'où elle vient. Seulement, lorsqu'il s'approche, il s'aperçoit qu'elle est construite de branches récoltées sur site, peintes en blanc. Les branches sont entrelacées comme une dentelle. La forme est basée sur les lieux de rencontre des villages africains dans lesquels les gens discutent de la vie tout en regardant les passants du village. L'œuvre est visible de loin et sert de point de repère. Le visiteur peut s'asseoir sous ce toit transparent ou s'appuyer contre l'une des jambes de cette forme étrange, tout en regardant le paysage et l'eau, en contemplant tout simplement.

www.akunzo.com



L'instant monolithique

Birgit MOLLEMEIER (France - 17)

Parcours de l'artiste

Après des études universitaires de pédagogie et un parcours professionnel socio-thérapeutique à Berlin en Allemagne, Birgit Mollemeier s'est installée en France en 2007. Privée de son expression verbale, elle a cherché d'autres formes d'expression.

En travaillant dans des festivals de rue, elle a été fascinée par l'acier et sa manipulation puis, elle a commencé à l'assembler à d'autres matières et à la lumière.

Depuis, la lumière est un élément constant dans ses œuvres qui renoue de plus en plus avec les occupations de sa vie antérieure tournant autour du rapport de l'individu au monde.

Projet artistique

L'installation **L'Instant Monolithique** est composée de trois sculptures dont la forme rappelle des monolithes. Leur forme organique donne l'impression d'avoir lentement poussé et souligne ainsi le temps par leur apparition. Elles convoquent le passé, invitent à ralentir, à écouter la transformation vers un devenir. À cause de leur grande taille, elles rayonnent une forte présence dans l'espace mais d'une manière posée et calme. Leur forme organique est en harmonie avec l'environnement tandis que le choix du matériel souligne le côté artefact de cette installation. Les barres rondes en acier sont tordues, courbées et le verre teinté brille, dévie les rayons de soleil et reflète les couleurs autour.

Le nombre de trois sculptures représente un groupe et permet d'imaginer une relation entre elles. Les spectateurs quittent ainsi leur rôle d'observateur, entrent dans le cercle et rentrent dans une relation intime avec ce groupe de sculptures. Un monolithe est la formation d'un minéral qui a duré dans le temps et restera encore en place avec toute sa présence et sa force, dans l'avenir. C'est cette présence qui est recherchée dans l'installation, une présence qui ralentit, qui interpelle, qui relativise.

www.birgit-mollemeier-25.websself.net



La rencontre

Vaya POLITI (France - 34)

Parcours de l'artiste

À travers le dessin, le collage et le livre d'artiste, Vaya Politi essaie de s'approprier l'échelle humaine dans un monde aliéné et fragmenté afin de questionner le rôle des images. Elle est particulièrement intéressée par la représentation de l'Autre, quelle que soit cette altérité.

Projet artistique

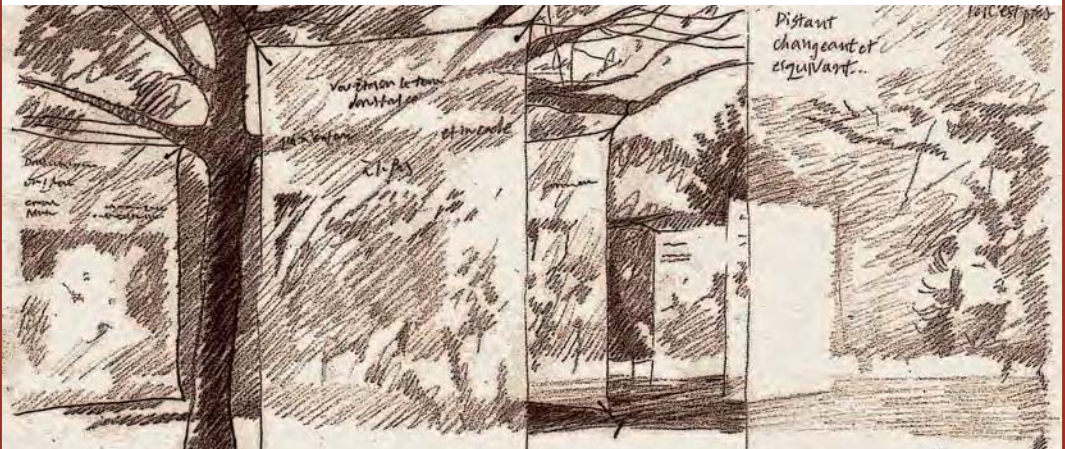
Je conçois mes différents médias, texte, image, art du papier et livre, comme un écosystème mental, ouvert et évolutif qui interroge les rapports entre Nature et Culture. Comment poser la question du regard contemplatif du moment où, nous sommes héritiers d'une vision divisée du monde entre corps / esprit ; homme / femme ; sensibilité / intelligence ? Traditionnellement, l'Homme observe le monde : la nature, tout comme la femme est l'objet de sa contemplation...

Cherchant à croiser les regards entre homme-femme sur leur propre nature et dans la nature, j'ai découpé, mélangé et recousu trois poèmes : deux poèmes de la série Contemplations de Victor Hugo (1856) et un de la série Ballades et réflexions à ma façon d'Esther Granek (1978). Les paroles poétiques, en dialogue avec mes dessins à l'encre de chine, couleur sépia cuivré jusqu'au rouge sanguin, rythment vos déambulations automnales dans le pôle Nature de Vitrezay.

Livre in situ ou bien poésie visuelle, cette œuvre est une rencontre entre les regards masculins et féminins. Une invitation à découvrir des liens de complémentarité entre la nature visible et la nature humaine, entre corps et paysage, paysage et esprit, corps et esprit...

Il n'y a pas de fusion, juste l'interdépendance.

www.vayapoliti.wixsite.com/artiste



La danse des poissons volants

Marc ARCADIAS dit Zarco (France - 17)

Parcours de l'artiste

Enfant du bord de mer, l'horizon, le vent, les embruns nourrissent l'imaginaire de Zarco. Il débute dans la vie comme graphiste et peintre muraliste. De fresques en murs, de murs en rencontres, il bascule dans les Arts de la rue.

Une aventure de plus de dix ans durant laquelle il s'initie au travail du métal, sculptures éphémères, installations dans l'espace public, performances et décors. Dans cette même période, il fait ses premières expositions de sculptures.

À l'âge de trente ans, il fait route en solo. En permanente recherche, il se nourrit de multiples expériences artistiques auprès d'un large public.

Projet artistique

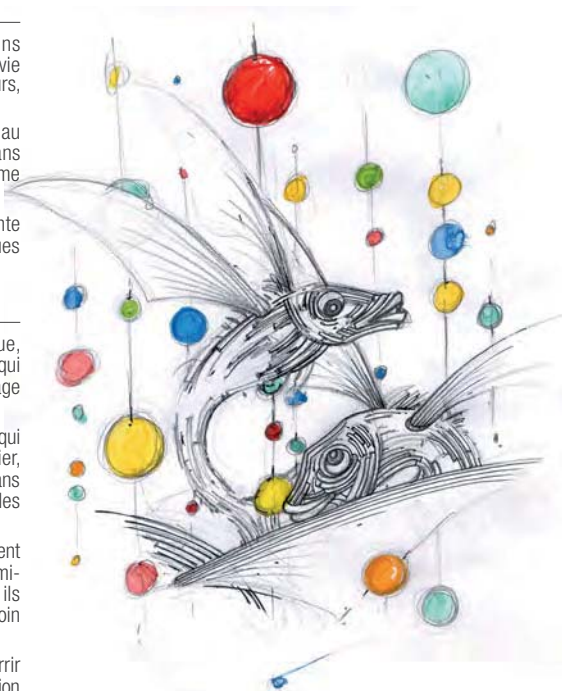
Un rêve à yeux ouverts, une hallucination fantastique, l'illusion d'un monde de légèreté et de scintillements qui invite le public à se poser dans la contemplation, une image qui fait du bien en toute liberté.

La danse des poissons volants, trois poissons volants qui dansent hors de l'eau ; ils sortent de leur élément premier, ils vont au-delà de ce pourquoi ils sont faits. Ils dansent dans l'air dans une harmonie de mouvements et d'intentions les uns par rapport aux autres.

De cette danse jaillit des centaines de bulles, un scintillement de couleurs, une image douce et poétique. Mi-poissons, mi-oiseaux, ils n'ont pas de frontière terrestre ou humaine, ils sont dans une légèreté et une liberté qui nous emmène loin de toute logique terre à terre.

Ils sont à l'aise comme des poissons dans l'air pour nourrir notre imaginaire ou tout simplement être dans la contemplation d'un rêve.

www.arcazarco01.blogspot.com



LE PARC ORNITHOLOGIQUE DE TERRES D'OISEAUX BRAUD-ET-SAINT-LOUIS

À proximité de Bordeaux, sur l'estuaire de la Gironde, au pied du Port des Callonges, Terres d'Oiseaux est un site ornithologique qui invite le public à partager un moment privilégié sur l'une des plus importantes voies de migration en France.

Cette escale donne à observer de nombreux oiseaux sauvages, migrateurs et sédentaires. Qu'ils soient grands échassiers, passereaux ou oiseaux nicheurs, ils trouvent refuge, repos et nourriture dans cet espace naturel de 116 ha.

À Terres d'Oiseaux, les installations et la scénographie ont été pensées pour offrir un monde à part, à découvrir.

27



Arbres à sons

Didier FERMENT & Bruno TONDELLIER (France - 80)

Parcours artistique

Bruno Tondellier et Didier Ferment, "Artisans du Vent", sont deux artistes qui entretiennent une relation particulière avec le vent. À travers leurs créations, ils donnent la parole au vent, le font entendre et conçoivent des instruments de musique éolienne. Entre le vent et le public, s'instaurent une complicité et une interprétation musicale fantasque dans des environnements exceptionnels.

Projet artistique

De loin, 3 troncs d'arbres érigés, 3 lignes verticales émergent de ce plat paysage d'estuaire balayé par le vent. En s'approchant, les spectateurs perçoivent des sonorités étranges et découvrent que chaque tronc est une harpe éolienne. Se transformant en auditeur, chacun est invité à toucher des doigts ou à coller son oreille sur le bois pour ressentir les infinies vibrations du vent.

Ces trois **Arbres à sons** offrent une expérience multisensorielle. Le regard, l'ouïe et le toucher du public sont convoqués afin que chacun puisse méditer sur l'empreinte sonore du vent dans ce territoire frontière entre la mer, la terre et le fleuve.

La verticalité des troncs en planches de pin Douglas, souligne l'horizontalité de ce paysage et l'adaptation de la végétation aux rafales omniprésentes. Les nappes sonores des harpes traduisent la force et l'improvisation du vent soufflant. Les vibrations du bois de la harpe transmettent à notre peau et à notre corps la force du vent et plus généralement la force de la Nature.

Que chacun, chacune, petit ou grand, puisse ressentir ce paysage sonore.

www.ventcourtois.com

www.ciel-libre.nnx.com



AGENDA ANIMATIONS

Quand de jeunes danseurs professionnels rencontrent l'art in situ...

Les interprètes danseurs que vous allez croiser sur les Sentiers des Arts, sont les étudiants de la première promotion du centre de formation professionnelle ARTCAD17 en danse ouvert en septembre 2019 à Royan.

Après avoir rencontré les artistes plasticiens, après avoir étudié les œuvres en pleine nature, après s'en être inspiré, les étudiants se sont livrés à un exercice de style pour mettre du mouvement et du corps au milieu de ces matières et de ces structures, les uns au service des autres.

C'est, en fait, un duo entre l'artiste plasticien et le danseur ; tous les deux créateurs sur une même idée autour d'une œuvre. Dans un décor naturel, on peut voir aussi un pas de deux entre le danseur et la structure. Alors contempons ces moments de grâce où les individus partagent et les arts se croisent.

Samedi 5 octobre :

Rendez-vous à 14h au parc de Vaux-sur-Mer autour des œuvres 199 cubes de Michaël Chauvel, Gong méditatif pendulaire de Frédéric Laffont et Ma tribu de Jette Mellgren.

Samedi 5 octobre :

Rendez-vous à 17h au parc de la Métairie à Royan autour des œuvres Espace d'Alice Raymond, Contemplation Bench de Maurizio Perron et les Vaysages de Claire Espanel.

Dimanche 6 octobre :

Rendez-vous à 14h au parc de la Métairie à Royan autour des œuvres Espace d'Alice Raymond, Contemplation Bench de Maurizio Perron et les Vaysages de Claire Espanel.

Dimanche 6 octobre :

Rendez-vous à 17h au parc de Vaux-sur-Mer autour des œuvres 199 cubes de Michaël Chauvel, Gong méditatif pendulaire de Frédéric Laffont et Ma tribu de Jette Mellgren.



AGENDA ANIMATIONS

Dimanche 29 septembre :

À Vitrezay - Sortie Art et Nature.

Accompagnés d'un animateur du Pôle-Nature de Vitrezay, partez à la découverte de la flore des marais de bord d'estuaire. Tout au long du parcours, collectez des éléments naturels de votre choix, et participez à la fabrication une œuvre destinée à embellir l'accueil du Pôle-Nature. **Rendez-vous au Pôle-Nature de Vitrezay 14h30.**

Renseignement et inscription : 05 46 49 89 89

vitrezay@haute-saintonge.org

Dimanche 6 octobre & mercredi 23 octobre :

De Port Maubert à Vitrezay - De Port Maubert à Vitrezay au pas des chevaux.

Balade en calèche dans les marais de l'estuaire avec un animateur nature. Découverte de la chèvrerie du Roc avec pique-nique sur place. Sur réservation uniquement, dans la limite des places disponibles (15). **Rendez-vous à Vitrezay à 8H45, un bus vous conduira à Port Maubert pour un départ en calèche à 10H.**

Renseignement et réservation : 06 78 24 20 37

alternativenimale@laposte.net

Vendredi 11 & samedi 12 octobre :

Traditions de l'estuaire, visite commentée d'une tonne suivi de la projection du film « le Créa ».

Randonnée pédestre dans les marais jusqu'à la tonne pédagogique. Projection du film « Le Créa » de J.-M. Soyez à l'école de voile de Port Maubert, suivi d'un échange et d'une dégustation de produits locaux. **Sur réservation uniquement. Départ de la randonnée à 17H.**

Renseignement et réservation :

07 86 01 36 86 ou 06 86 69 95 64

Vendredi 25 octobre :

De Vitrezay à Port-Maubert. Les marais de l'estuaire couleurs d'automne.

Sortie vélo accompagnée de Vitrezay à Port Maubert (aller-retour). Un parcours le long et l'estuaire, à travers les marais aux couleurs automnales pour découvrir les petits ports de la Gironde saintongeaise. Possibilité de prêt de vélos électriques dans la limite des stocks disponibles, vous pouvez venir avec votre matériel - **Départ du Pôle-Nature de Vitrezay 13H30.**

Renseignement et inscription : 06 26 85 62 12



ET AUSSI...

Dimanche 27 octobre à Vitrezay :

Contes et saveurs de l'estuaire. Découverte gourmande à Vitrezay.

Balade contée avec les ânes du Pôle-Nature de Vitrezay, ponctuée de pauses : saveurs du terroir. Sur réservation uniquement, dans la limite des places disponibles (30). **Départ 11H rendez-vous accueil du Pôle-Nature.**

Renseignement et réservation : Pôle-Nature de Vitrezay :

05 46 49 89 89

vitrezay@haute-saintonge.org

Pôle nature de Vitrezay Saint-Sorlin-de-Conac :

Naviguez sur le plus grand estuaire d'Europe et parcourez les marais de la Gironde saintongeaise pour découvrir une nature exceptionnelle et préservée. Pour cela, vous pouvez louer des vélos, pratiquer des activités pêche, partir en croisière sur l'estuaire...

Contact : 05 46 49 89 89

vitrezay@haute-saintonge.org

www.haute-saintonge.com

Port Maubert - Saint-Fort-sur-Gironde :

Laissez-vous séduire par l'atmosphère particulière de Port Maubert, parcourez le sentier à travers les roseaux et faites-vous surprendre par la beauté de la Gironde, pendant que les plus jeunes s'initieront à la voile en toute sécurité avec les moniteurs de l'école de voile...

Contact : 05 46 49 32 89

www.ecole-de-voile-port-maubert.fr

Parc ornithologique de Terres d'oiseaux :

Braud-et-Saint-Louis - Venez découvrir en famille les richesses de ce parc ornithologique.

Contact : 05 57 32 88 80

contact@terresdoiseaux.fr

Dimanche 29 septembre

Atelier Recy'créa : 15h - 17h. Dans le cadre des Sentiers des Arts, nous vous proposons une activité créative avec des éléments de récupération qui feront écho à l'œuvre d'art présentée au public. 5€/enfant accompagné d'un parent.

Dès 8 ans / Sur réservation au 05 57 32 88 80.

Nombre de places : 10

Dimanche 27 octobre

Atelier initiation dessin : 15h - 17h. Dans le cadre des Sentiers des Arts, accompagné d'une animatrice, vous bénéficierez de conseils pour coucher sur le papier les idées toutes droit sorties de votre imagination. 5€/enfant accompagné d'un parent.

Dès 6 ans / Sur réservation au 05 57 32 88 80.

Nombre de places : 10



LES SITES...

32



© DUSCOUDS

Pole Nature de Vitrezay / Saint-Sorlin-de-Conac



© Audrey Penaud



© Audrey Penaud

Parc de la Métairie / Royan



© DDC600005

Parc ornithologique - Terres d'oiseaux / Braud-et-Saint-Louis



© DDC600005

Port Maubert / Saint-Fort-sur-Gironde



© Audrey Penaud



© Audrey Penaud

Parc / Vaux-sur-Mer

QU'EST-CE QUE LE LAND ART?

Le Land Art est une tendance de l'art contemporain, utilisant le cadre et les matériaux de la nature. Les œuvres sont installées à l'extérieur et soumises à l'érosion, aux intempéries et aux saisons.

Elles disparaissent souvent rapidement et la photographie reste alors leur seule mémoire. Les artistes travaillent avec des matériaux le plus souvent trouvés « in situ ». Ils creusent, déplacent, transportent, tracent, accumulent... Ils peuvent aussi y introduire des produits manufacturés.

Ce mouvement débute à la fin des années 1960 avec la volonté de se débarrasser des chevalets, des grandes théories modernistes et surtout de sortir des musées.

Les artistes les plus connus sont Andy Goldsworthy, Nils Udo, Richard Long, Christo...

Le Land Art est une branche de l'art environnemental, domaine artistique qui permet à l'artiste de se confronter à la nature, à ses problématiques et d'établir une relation plus forte avec les hommes et les territoires.



Maurizio PERRON
Contemplation Bench
(Italie - Sauze d'Oulx)



Nico RADDATZ
Nid
(France - 40)



ALBEN
L'ANGÉLUS
(France - 33)



Claire ESPANEL
Les Vaysages
(France - 33)



Alice RAYMOND
Espace (Un mot en boucle)
(France - 33)



Julia DANTONNET
Observatoire
(France - 93)



Frédéric LAFFONT
Gong médiatif pendulaire
(France - 93)



Estelle BRISSET dite Epsig
À la lisière
(France - 17)



**Denis DARZACQ
& Anna Iris LÜNEMAN**
Les trophées
(France - 75)



Michaël CHAUVEL
199 cubes
(France - 22)



Francine GARNIER & Alain ENGELAERE
Le pendule (Conception acoustique)
(France - 36)



Jette MELLGREN
Ma tribu
(Danemark - Odense)



Éléonore LEPIÈCE-GABET
L'ange mélancolique
(France - 79)



**Karola PEZARRO & Aris de
BAKKER dit AKUNZO**
Une vue de rêve
(Pays-Bas - La Haye)



Birgit MOLLEMEIER
L'instant monolithique
(France - 17)



Vaya POLITI
La rencontre
(France - 34)



Marc ARCADIAS dit Zarco
La danse des poissons volants
(France - 17)



Didier FERMENT & Bruno TONDELLIER
Arbres à sons
(France - 80)

SENTIERS DES ARTS

CONTEMPLATION

 www.facebook.com/sentiersdesarts



**Communauté d'Agglomération
Royan Atlantique**

107, avenue de Rochefort
17201 ROYAN Cedex

Tél. : 05 46 22 19 20

www.pays-royannais-patrimoine.com
www.agglo-royan.fr

H A U T E



**Communauté de Communes
de la Haute-Saintonge
(CDCHS)**

7, rue Taillefer - CS 70002
17500 JONZAC

Tél. : 05 46 48 12 11

www.haute-saintonge.net



**Communauté de Communes
de l'Estuaire (CCE)**

38, avenue de la République
33820 BRAUD-ET-SAINT-LOUIS

Tél. : 05 57 42 61 99

www.cc-estuaire.fr



Fonds européen agricole
pour le développement
rural : l'Europe investit
dans les zones rurales

